

RAPPORT D'ACTIVITÉS DU SECRÉTARIAT DE LA CTOI : 2016

Soumis par : Secrétariat de la CTOI ; mis à jour le 8 mai 2017

1 PARTICIPATION À LA CTOI

1. **Parties contractantes** : En 2016, les parties contractantes de la CTOI étaient au nombre de 31 : Australie, Belize, Chine, Union européenne, Comores, Corée (République de), Érythrée, France (TOM), Guinée, Inde, Indonésie, Iran (République islamique d'), Japon, Kenya, Madagascar, Malaisie, Maldives, Maurice, Mozambique, Oman, Pakistan, Philippines, Royaume-Uni (TOM), Seychelles, Sierra Leone, Somalie, Soudan, Sri Lanka, Tanzanie (République Unie de), Thaïlande et Yémen.
2. Belize avait préalablement notifié au Directeur-général de la FAO son abandon du statut de membre de la CTOI, qui est devenu effectif le 31 décembre 2016.
3. **Parties coopérantes non contractantes (CNCP)** : En 2016, il y avait 4 CNCP de la CTOI : le Bangladesh, Djibouti, le Libéria et le Sénégal.

2 MISSION DU SECRÉTARIAT DE LA CTOI ET STRATÉGIE OPÉRATIONNELLE

4. La mission du Secrétariat de la CTOI est de

« faciliter les processus nécessaires pour mettre en œuvre les politiques et les activités de la Commission, dont le but est d'atteindre les objectifs énoncés dans l'Accord portant création de la CTOI »

En substance, ces processus comprennent l'acquisition, le traitement et la diffusion des informations qui constituent la base pour informer les décisions de la Commission, ainsi que le soutien aux actions prises par les parties contractantes (membres) et parties coopérantes non contractantes (CNCP) (collectivement appelés CPC) afin de mettre en œuvre efficacement ces décisions. La structure du Secrétariat de la CTOI en 2016 est présentée dans la **Figure 1**.

2.1 Cadres – activités de recrutement

5. En 2016, deux cadres ont quitté le Secrétariat de la CTOI :
 - a) Secrétaire adjoint/responsable scientifique (P5) en juillet 2016,
 - b) Responsable administratif (P3) en mars 2016.
6. Ces départs se sont ajoutés aux postes vacants existants au début de l'année :
 - a) Secrétaire exécutif (D1) depuis octobre 2015,
 - b) Coordinateur des données (P4),
 - c) Expert en évaluation des stocks (P4).
7. Le processus de recrutement d'un coordinateur des données (P4) et d'un expert en évaluation des stocks (P4) est terminé et les candidats retenus ont pris leurs fonctions respectivement en mars et novembre 2016.
8. Le poste de responsable administratif a été pourvu par un mécanisme de « transfert latéral tel que le titulaire était déjà employé par la FAO dans un poste comparable à la Représentation de la FAO au Mozambique, réduisant ainsi le temps requis pour le recrutement.

2.2 Services généraux– activités de recrutement

9. L'assistant du bureau G4 a quitté le Secrétariat de la CTOI en septembre 2016 et ce poste a été temporairement assuré par l'assistant de bureau G4 existant, employé dans le cadre d'un projet existant financé par la CE.

3 ORGANISATION HIÉRARCHIQUE

10. Afin de faciliter la reddition de comptes, les activités réalisées par le Secrétariat de la CTOI en 2016 ont été regroupées en six grands domaines fonctionnels reflétant le « *Programme de travail et budget* » approuvé par la Commission lors de sa 20^e session en 2016, comme suit :
- **Soutien aux activités scientifiques.** Acquisition et traitement des données scientifiques, comme requis par le Comité scientifique, en vue de la réalisation des analyses de l'état des stocks. Fourniture de services en matière d'évaluation de stocks selon les besoins des groupes de travail.
 - **Soutien aux activités d'application.** Maintenance des listes des navires et des bases de données sur la conformité, rapports sur la conformité des parties contractantes et des parties coopérantes non contractantes (CPC). Assistance aux CPC en vue de la mise en œuvre des résolutions de la CTOI.
 - **Communication et informations publiques.** Activités considérées comme essentielles pour, d'une part, permettre aux CPC de suivre les progrès dans le travail de la Commission en toute transparence et, d'autre part, accroître la visibilité des activités de la Commission auprès du grand public.
 - **Appui aux réunions.** Appui logistique en matière d'organisation des réunions, préparation des rapports et gestion du calendrier des réunions
 - **Technologies de l'information.** Infrastructure informatique de base, y compris maintenance du réseau et des serveurs et assistance Internet.
 - **Administration.** Administration financière en liaison avec la FAO, gestion des fonds extrabudgétaires, organisation des voyages, appui logistique général aux activités des sections techniques.

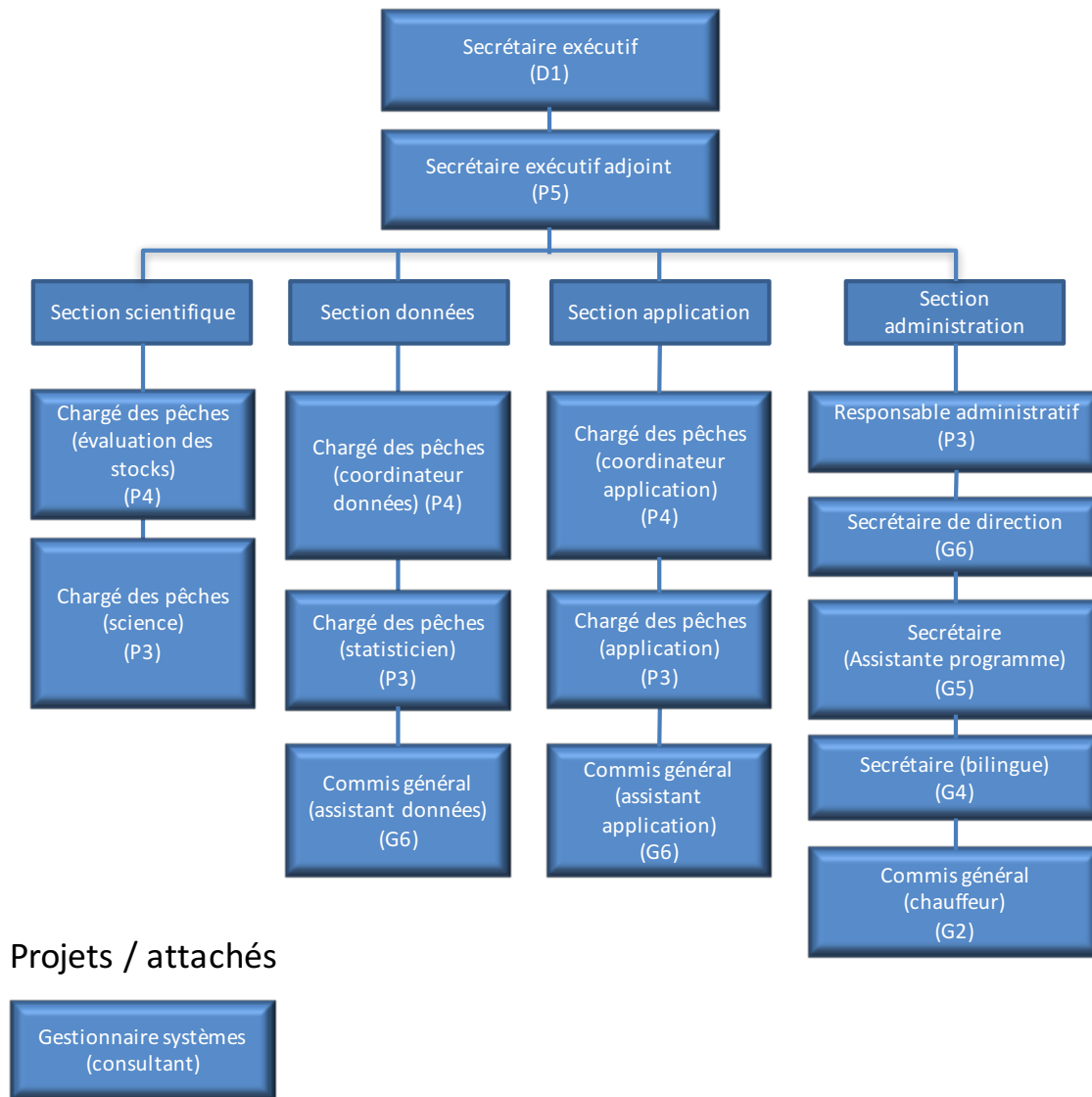


Figure 1. Structure du Secrétariat de la CTOI en 2016.

4 SOUTIEN AUX ACTIVITÉS SCIENTIFIQUES

4.1 Rôle du Secrétariat de la CTOI dans les questions techniques

11. Le Secrétariat de la CTOI fournit actuellement les services suivants dans le cadre du processus scientifique de la Commission :
- conseil et formation pour la collecte des données ;
 - conseil et formation pour l'évaluation des stocks ;
 - conseil, gestion et coordination pour des activités scientifiques ciblées (par exemple marquage, normalisation des PUE...) ;
 - préparation et fourniture de résumés des statistiques obligatoires pour utilisation par les chercheurs des CPC et la production des évaluations de stocks (par exemple les prises par tailles ou par âges) ;
 - préparation et présentation de l'état des bases de données de la CTOI aux groupes de travail ;
 - préparation des résumés exécutifs sur les espèces ;
 - préparation et production des rapports des groupes de travail et du Comité scientifique ;
 - organisation des réunions des groupes de travail et du Comité scientifique ;
 - préparation de documents de fond pour les réunions des groupes de travail et du Comité scientifique ;
 - évaluations des stocks des espèces arrêtées par le Comité scientifique.

4.2 Personnel scientifique

12. Le personnel scientifique du Secrétariat de la CTOI était composé de six postes :

- secrétaire exécutif-adjoint et responsable scientifique (P5) (vacant depuis juillet 2016) ;
- chargé des pêches (évaluation des stocks) (P4) (vacant jusqu'en décembre 2016) ;
- chargé des pêches (coordinateur des données) (P4) (vacant jusqu'en février 2016) ;
- chargé des pêches (statistiques) (P3) ;
- chargé des pêches (science) (P3) ;
- commis général (assistant données) (G6).

4.3 Réunions scientifiques – groupes de travail et Comité scientifique

4.3.1 Réunions de la CTOI – groupes de travail

13. En 2016, sept (7) réunions de groupes de travail ont été organisées et facilitées par le Secrétariat de la CTOI (Tableau 1). Les présidents et les vice-présidents actuels de chaque comité et groupe de travail figurent à l'[Appendice I](#).
14. L'[Appendice II](#) énumère les documents produits par le Secrétariat de la CTOI à l'appui des réunions des groupes de travail tenues en 2016. De plus, le Secrétariat de la CTOI a publié des révisions des résumés exécutifs pour tous les stocks de la CTOI, ainsi que pour les requins, les oiseaux de mer et les tortues marines, en association avec divers experts, pour un total de 25 résumés exécutifs.
15. Le Secrétariat de la CTOI a facilité la participation d'experts invités qui ont été sélectionnés pour assister à chacune des réunions des groupes de travail en 2016. Les noms et les affiliations de chacun des experts invités figurent dans le Tableau 1.

Tableau 1. Experts invités aux réunion des groupes de travail en 2016

Groupe de travail	Date et lieu	Nom	Affiliation
Thons néritiques	21-24 juin, Seychelles	Dr. Shiji Zhou	CSIRO, Australie
Thons tempérés	18-21 juillet, Shanghai, Chine	aucun	-
Porte-épée	6-10 septembre, Seychelles	Dr. Humber Andrade	Universidade Federal Rural de Pernambuco, Brésil
Écosystèmes et prises accessoires	12-16 septembre, Seychelles	Dr. Malcolm Francie	NIWA, Nouvelle Zélande
Thons tropicaux	5-10 novembre, Seychelles	aucun ¹	-
Méthodes	11-13 novembre, Seychelles	Dr. Ana Parma	Argentine
Collecte des données et statistiques	28-30 novembre, Seychelles	aucun	-

¹ Du fait de circonstances exceptionnelles, l'expert invité a dû annuler sa participation à la dernière minute.

Tableau 2. Réunions scientifiques tenues en 2016 et les années précédentes. Les nombres entre parenthèses correspondent à ceux de la réunion précédente.

Groupe de travail	Date et lieu de la dernière réunion	Nb de participants								Fonds de participation aux réunions						Nb of documents (et pour la réunion précédente)
		2010	2011	2012	2013	2014	2015	2016	2010	2011	2012	2013	2014	2015	2016	
thons nériques	21-24 juin, Victoria, Seychelles	–	28	35	42	37	31	20	–	9 ²	10	11	13	9	11	Total: 28 (32) Docs de travail : 26 (29) Docs d'information : 2 (3)
thons tempérés	18-21 juillet, Shanghai, Chine	15*	16	26	–	27	–	29	–	2	3	–	3	–	4	Total : 29 (30) Docs de travail : 29 (26) Docs d'information : 0 (4)
porte-épée	6-10 septembre, Victoria, Seychelles	12	27	23	24	21	23	18	0	5	5	10	4	9 ³	6	Total: 29 (40) Docs de travail : 28 (32) Docs d'information : 1 (8)
écosystèmes et prises accessoires	12-16 septembre, Victoria, Seychelles	37	49	48	32	37	38	34	9 ⁴	7 ⁵	7	11	5	8 ⁶	11	Total: 53 (64) Docs de travail : 42 (52) Docs d'information : 11 (12)
méthodes	11-13 novembre, Victoria, Seychelles	18*	–	22	–	34	26	29	–	–	1	–	3 ⁷	6 ⁸	4	Total: 18 (24) Docs de travail : 17 (14) Docs d'information : 1 (10)
collecte des données et statistiques	28-30 novembre, Victoria, Seychelles	28	21	–	23	30	20	32	–	2	–	5	1	4	6	Total: 33 (17) Docs de travail : 28 (11) Docs d'information : 5 (6)
thons tropicaux	5-10 novembre, Victoria, Seychelles	39	49	47	46	53	44	44	11	13	8	10	6	6	15	Total: 42 (46) Docs de travail : 39 (37) Docs d'information : 3 (9)
Comité scientifique	1-5 décembre, Victoria, Seychelles	41	50	54	75	62	71	65	7	10	12	11	15	13	10	Docs de travail : TBA (14) Résumés exécutifs : 25 Docs d'information : TBA (1)

² 7 autres scientifiques ont été aidés par la CTOI à travers les fonds de renforcement des capacités car ils participaient également à l'atelier de renforcement des capacités à Chennai, Inde (GTTN01)³ 2 scientifiques ont participé au GTPP et GTEPA;⁴ 6 scientifiques ont participé au GTTT et GTEPA⁵ 3 scientifiques ont participé au GTTT et GTEPA⁶ 2 scientifiques ont participé au GTPP et GTEPA⁷ 3 scientifiques ont participé au GTM et CS⁸ Financé par le projet thonier ZADJN

4.3.2 Réunions de la CTOI – utilisation du Fonds de participation aux réunions pour des réunions scientifiques

16. Le Fonds de participation aux réunions (FPR) de la CTOI a été utilisé pour les réunions scientifiques et les groupes de travail indiqués dans le Tableau 2. L'allocation totale pour le FPR en 2016 était de 150 000 USD, et 50 000 USD supplémentaires ont été approuvés à la 20^e Commission. Les dépenses du FPR en 2016 ont atteint 285 088 USD, dont 74 066 USD via des contributions extrabudgétaires et une association de partenariat de l'Australie et de la Chine. Il y a donc eu un dépassement des dépenses en 2016 de 11 022 USD qui ont été retirés de l'allocation pour 2017.
17. Notant que l'intention du FPR était d'utiliser les fonds, en priorité, pour soutenir la participation des scientifiques des parties contractantes en développement aux réunions scientifiques de la CTOI, y compris les groupes de travail, le Secrétariat de la CTOI a facilité la participation de 67 ressortissants de parties contractantes en développement de la CTOI aux 7 réunions de groupes de travail organisées en 2016, comme détaillé dans le Tableau 2. Le nombre total de participants ayant bénéficié du FPR pour les réunions scientifiques a augmenté en 2016 (96) par rapport à 2015 (53), 2014 (50) (58 en 2013, 46 en 2012, 33 en 2011 et 19 en 2010) (Tableau 2).
18. En 2016, les réunions non-scientifiques du CdA13, du CPAF13 et de S20 à La Réunion, France, ont représenté des dépenses significatives pour le FPR (43 813 USD), mais considérablement moins qu'en 2015. En 2016, le Secrétariat de la CTOI a facilité la participation de 29 ressortissants de parties contractantes de la CTOI en développement aux réunions non-scientifiques, comme détaillé dans le Tableau 3.

Tableau 3. Participants aux réunions non-scientifiques ayant bénéficié du FPR en 2016, avec comparaison aux chiffres 2015 et 2014.

Réunion	2014	2015	2016
Comité d'application	13	11	19
Comité permanent d'administration et des finances	12	11	19
Session de la Commission	13	13	19

4.4 Activités scientifiques (2016)

19. Thons néritiques : en 2016, deux méthodes d'évaluation des stocks pauvres en données (une méthode optimisée utilisant uniquement les captures et une captures-PME) ont été utilisées pour évaluer l'état des stocks de thon mignon (*Thunnus tonggol*), de thazard rayé (*Scomberomorus commerson*) et de thazard barré indopacifique (*Scomberomorus guttatus*), en collaboration avec l'expert invité et un consultant externe.
20. Requin peau bleue : Au cours de l'évaluation des stocks effectuée pour le requin peau bleue en 2015, la série historique des prises a été considérée comme la principale source d'incertitude et, en prévision de la prochaine évaluation des stocks en 2017, le Secrétariat de la CTOI a travaillé sur des méthodes pour générer des estimations alternatives des prises pour les séries de données historiques. Les principales méthodes utilisées ont été :
- Techniques de désagrégation - Une méthode pour estimer la composition des espèces des prises totales de requins (SKH) a été développée sur la base des méthodes utilisées pour désagréger les principales espèces de la CTOI, c'est-à-dire en utilisant les ratios des flottes, des périodes et des régions de substitution.
 - Estimation des captures « manquantes » - deux méthodes ont été élaborées pour estimer les captures non déclarées de requins peau bleue. L'une était basée sur le ratio des requins peau bleue par rapport aux prises des espèces-cibles, par flottille, au cours du temps. La seconde était basée sur une approche de modélisation statistique en utilisant des GAM pour prédire les prises en fonction des variables d'entrée (captures d'espèces cibles, temps, flottilles et zones E/W). Ces méthodes sont développées en collaboration avec l'expert en évaluation des stocks, pour être utilisées en 2017.
21. Oiseaux de mer : en 2016, un appel de données a été diffusé parmi les CPC sur la base d'une proposition de *BirdLife* concernant l'examen de l'efficacité de la Résolution 12/06. Ces données ont été rassemblées et examinées par le Secrétariat de la CTOI en collaboration avec les présidents du GTEPA et du CS.

22. Guides d'identification des espèces CTOI : des travaux sont en cours pour traduire, composer, formater et imprimer les guides d'identification des espèces CTOI dans les langues prioritaires identifiées par le CS. Une mise à jour sur les progrès actuels est disponible dans le document IOTC-2016-SC19-07.
23. Guides d'identification des cétacés : les TdR pour le développement d'un ensemble de guides d'identification des cétacés pour l'océan Indien sont en phase finale d'élaboration et le travail débutera rapidement.

4.5 Activités relatives aux données

4.5.1 Activités relatives aux données – renforcement des capacités et autres initiatives

24. Base de données intégrée de la CTOI : Le nouveau coordonnateur des données est arrivé au Secrétariat de la CTOI en mars 2016 et a mené la finalisation de la nouvelle base de données intégrée sur les thons de la CTOI. La migration des principaux jeux de données de la CTOI a été complétée et le développement se concentre actuellement sur la diffusion des éléments de la base de données sur le site Web de la CTOI et sur l'intégration des procédures d'évaluation des stocks.
25. Les jeux de données habituels ont été fournis à tous les scientifiques engagés dans des activités d'évaluation des stocks et des rapports sur l'état des bases de données de la CTOI ont été produits pour les groupes de travail et pertinents, pour le CS et pour la préparation des rapports nationaux du Comité d'application. En plus des jeux de données halieutiques standard, le Secrétariat de la CTOI a mis à jour le jeu de données de marquage du RTTP pour intégrer de nouvelles informations.
26. Le Secrétariat de la CTOI continue de faciliter ou de fournir un soutien direct aux États côtiers en développement en utilisant les fonds du budget de renforcement des capacités de la Commission et d'autres agences partenaires. En particulier, l'*Overseas Fishery Cooperation Foundation* du Japon (OFCF) a fourni des ressources et des conseils pour le renforcement des systèmes de collecte de données dans plus de 20 pays de la région depuis sa création en 2002. Le Secrétariat de la CTOI a également coopéré avec COI-SmartFish, le projet BOBLME, le projet ZADJN, l'ISSF et d'autres initiatives au cours des dernières années, pour la coordination et l'exécution d'activités de renforcement des capacités dans les pays côtiers en développement de l'océan Indien. En outre, le Secrétariat de la CTOI collabore également avec la CMS, l'IOSEA, la NOAA, le WWF-Pakistan et le WWF-USA sur des activités de renforcement des capacités pour appuyer la mise en œuvre du Mécanisme régional d'observateurs dans les pays côtiers en développement.
27. Ce qui suit est un résumé des activités de renforcement des capacités entreprises depuis la fin du CS18⁹ :
- Missions d'aide à l'application sur les données :
 - Tanzanie (février 2016)
 - Maurice (août 2016)
 - Indonésie (octobre 2016)
 - Maurice : évaluation des données de taille et biologiques pour les débarquements de germon à Port Louis, Maurice (août 2016).
 - Indonésie : mission d'assistance technique pour soutenir le projet-pilote CTOI-OFCF d'échantillonnage de la pêche artisanale.
28. Voici une liste non exhaustive des activités de renforcement des capacités prévues pour 2017 :
- Soutien à l'Atelier sur les observateurs du WWF pour les CPC du nord de l'océan Indien (Iran, janvier)
 - Missions d'aide à l'application sur les données de la CTOI (par exemple R.I. d'Iran) (à définir)
 - Projet pilote sur la pêche artisanale de l'Indonésie (en cours)
 - Appui à la mise en œuvre du Mécanisme régional d'observateurs de la CTOI (en cours) et élaboration du projet pilote du Mécanisme régional d'observateurs
 - Suivi électronique pour le Mécanisme régional d'observateurs : pilote
 - Outil de suivi électronique pour le Mécanisme régional d'observateurs : essais pilotes et ateliers de déploiement

⁹ Pour plus d'informations sur ces activités, se référer au document (en anglais): *IOTC capacity building activities in support of developing coastal IOTC CPCs: 2016 activities*. IOTC–2016–WPDCS12-08, ou par courriel : secretariat@iotc.org.

- Assistance dans l'enquête sur l'évaluation des captures de la pêche artisanale au Kenya

4.5.2 Autres initiatives sur les données

29. CLAV : Le Secrétariat de la CTOI est responsable de la coordination des activités relatives à la Liste mondiale consolidée des navires autorisés (CLAV), une liste régulièrement mise à jour incluant les navires autorisés des cinq ORGPt. La collaboration entre le Secrétariat de la CTOI et FAO-FIPS s'est poursuivie en 2016. Depuis 2015, la CLAV a été améliorée en utilisant les fonds provenant du projet thonier de la FAO Océans Communs/ZADJN. L'objectif principal de la composante CLAV du projet est de s'assurer que les mises à jour de la CLAV se produisent aussi rapidement que possible dans le futur.
30. Mécanisme régional d'observateurs : en 2015, une proposition de projet a été élaborée pour appuyer la collecte, la déclaration et la gestion des données dans le cadre du Mécanisme régional d'observateurs de la CTOI. Le travail sur une interface de déclaration électronique et une base de données intégrée au nouveau système de base de données de la CTOI, a progressé tout au long de 2016 et devrait se terminer au début de 2017, suivi du test et du déploiement du nouveau système de déclaration du MRO à un petit nombre de CPC pilotes. Ce projet a été développé en collaboration avec le WWF et est financé conjointement par l'UE et la NOAA.
31. Projet sur les pêches sportives : le projet vise à améliorer la couverture des déclarations de données sur les pêches sportives et récréatives dans l'ouest de l'océan Indien. Les activités comprennent la compilation d'un répertoire des centres de pêche sportive dans la région de l'océan Indien occidental, le développement d'une base de données et de formulaires de déclaration standardisés adaptés aux centres de pêche sportive de la région de l'océan Indien occidental et la fourniture de matériel de formation aux centres de pêche sportive pour améliorer les déclarations au Secrétariat de la CTOI des données sur les pêches sportives.
32. Exploration des données et développement d'indicateurs : un atelier d'exploration des données s'est tenu à Victoria (Seychelles) du 2 au 4 novembre 2016, dirigé par un consultant, le Dr Joel Rice. Cela faisait partie du programme de travail du GTEPA et fut financé par la CITES. Les principaux objectifs de cet atelier étaient de mener des activités d'exploration des données afin de compiler des données historiques concernant les espèces listées par la CITES de requin océanique (*Carcharhinus longimanus*) et de requins marteaux (*Sphyrna lewini*, *S. mokarran* et *S. zygaena*) et élaborer des indicateurs descriptifs liés à l'état des stocks. Ce travail est maintenant terminé et le rapport final a été reçu fin décembre 2016.

Tableau 4. Missions du personnel du Secrétariat de la CTOI en 2016 dans le cadre des activités de renforcement des capacités dans l'océan Indien

Pays	Date	Personnel	Description
Science et données			
Tanzanie	fév. 2016	Statisticien des pêches/Assistant données	Mission de soutien à l'application sur les données, y compris le soutien à la mise en œuvre du Mécanisme régional d'observateurs
Maurice	août 2016	Statisticien des pêches/Assistant données	i.) Mission de soutien à l'application sur les données; ii) Évaluer la faisabilité de recueillir des données de longueur et des informations biologiques pour le germon, en particulier pour les débarquements des palangriers étrangers à Maurice
Indonésie	oct. 2016	Statisticien des pêches/Chef de projet CTOI-OFCF	Mission d'assistance technique : déclaration des données sur les prises et effort, les tailles et les données d'observateurs régionaux; assistance à la poursuite du projet d'échantillonnage pilote de la CTOI-OFCF en Indonésie
Application			
Comores	26-30 jan.	Chargé de l'application	Mission de soutien à l'application & mise en œuvre des PSM
Tanzanie	25-26 jan.	Coordinateur application	Mission de suivi au soutien à l'application
Kenya	28-29 jan.	Coordinateur application	Mission de suivi au soutien à l'application
Maurice	28-29 fév.	Chargé de l'application	Mission de suivi au soutien à l'application & mise en œuvre des PSM
Maputo	6-10 juin	Chargé de l'application/Formateur	Formation PSM régionale sur le suivi des

		PSM	débarquements et des transbordements
Seychelles	4-6 mai	Chargé de l'application	Formation e-PSM
France (UE)	19-20 mai	Chargé de l'application	Formation e-PSM
Afrique du sud - Durban	4-8 juil.	Chargé de l'application/Formateur PSM	Formation e-PSM nationale
Afrique du sud	18-22 juil.	Chargé de l'application	Formation e-PSM
Mozambique	8-12 août	Chargé de l'application	Formation e-PSM
Indonésie	16-19 août	Coordinateur application	Mission de suivi au soutien à l'application
Madagascar	22-26 août	Chargé de l'application	Formation e-PSM
Maurice	5-9 sept.	Chargé de l'application	Formation e-PSM
Tanzanie	19-20 sept.	Chargé de l'application	Formation e-PSM
Kenya	22-23 sept.	Chargé de l'application	Formation e-PSM
Afrique du sud	28-30 sept.	Coordinateur application	Mission de suivi au soutien à l'application
Malaisie	11-13 oct.	Coordinateur application	Mission de suivi au soutien à l'application
Thaïlande	3-7 oct.	Chargé de l'application/2 formateurs PSM	Formation PSM régionale sur la collaboration et la coopérations nationales interagences
Madagascar	16/19 fév.	Chargé de l'application	Mission de suivi au soutien à l'application \$ mise en œuvre des PSM
Sri Lanka	15-18 nov.	Chargé de l'application	Formation e-PSM
Malaisie	21-25 nov.	Chargé de l'application	Formation e-PSM
Oman	17-29 déc.	Chargé de l'application	Formation e-PSM

4.5.3 Évaluation de la stratégie de gestion

33. Le Comité scientifique de la CTOI et son Groupe de travail sur les méthodes (GTM) avaient été chargés d'entreprendre un processus d'évaluation de la stratégie de gestion visant à élaborer des procédures de gestion, pour discussion au Comité technique sur les procédures de gestion. Dans ce but, le Secrétariat de la CTOI a entrepris plusieurs exercices de renforcement des capacités, parfois en partenariat avec le WWF dans le cadre du projet thonier de la FAO Océan communs/ZADJN pour renforcer la capacité des CPC côtières à participer au processus.

4.6 Publications et produits d'information de la CTOI

4.6.1 Site web de la CTOI

34. Le site Internet de la CTOI reste un portail pour diffuser ses informations scientifiques à un large public. Le Secrétariat de la CTOI a achevé le développement d'un nouveau site Internet, comme demandé par la Commission. Après que la FAO ait indiqué que le site Web de la CTOI devrait être migré vers le site Web de la FAO et, suite aux instructions de la Commission, des consultations techniques ont été menées entre les bureaux de la FAO et le Secrétariat de la CTOI afin de clarifier la nature des services actuellement offerts par le site web de la CTOI.

5 SOUTIEN AUX ACTIVITÉ LIÉES À L'APPLICATION

35. Le *Registre CTOI des navires autorisés* s'est développé de façon significative et exige souvent une attention particulière de la part du Secrétariat afin d'assurer son exactitude. Le traitement et le contrôle-qualité des jeux de données de la CTOI continue à mobiliser d'importantes ressources au Secrétariat de la CTOI et demande souvent au personnel du Secrétariat de la CTOI de multiples requêtes de clarifications sur les problèmes affectant les données auprès des contacts sur les données au sein des organisations nationales des pêches. La collaboration avec l'administrateur de la liste consolidée des navires autorisés (CLAV) a permis d'identifier des erreurs supplémentaires et des corrections ultérieures d'un certain nombre d'entrées dans la base de données.
36. La maintenance du *Registre CTOI des navires en activité* exige également la participation active du personnel du Secrétariat de la CTOI, dans la mesure où les déclarations de données des diverses parties révèlent souvent des divergences et incohérences que le personnel essaie de résoudre en contactant les diverses parties concernées.

37. **Programme régional d'observateurs (PRO)** de suivi des transbordements en mer des grands palangriers thoniers. Mettant davantage l'accent sur l'utilisation des données produites par ce programme pour identifier les infractions possibles, le Secrétariat doit maintenant identifier et signaler les infractions possibles aux flottilles participant au programme. Le niveau d'activités dans le cadre de ce programme a considérablement augmenté en 2016, ce qui a amené le Secrétariat de la CTOI à demander une modification du contrat afin de prévoir l'augmentation des dépenses engagées. Une extension d'un an du contrat actuel a également été approuvée par la FAO pour l'année 2017. Un nouvel appel d'offres pour le programme de transbordement en mer sera lancé au second semestre de 2017.

5.1 Activités de renforcement des capacités : Missions de soutien à l'application

38. Les **Missions de suivi au soutien à l'application (MSA)** visent à faire mieux connaître le travail de la Commission et du Comité d'application aux CPC. Les MSA de suivi combinent un renforcement des capacités et un exercice de planification permettant d'entreprendre des activités venant en appui des problèmes identifiés lors de l'examen des Rapports d'application de chaque pays lors de la dernière session du Comité d'application. Les MSA de suivi sont réalisées par le personnel du Secrétariat de la CTOI sur une durée d'environ 3 jours, auprès d'une audience composée de fonctionnaires nationaux travaillant au sein des bureaux chargés de la mise en œuvre des résolutions de la CTOI. Le résultat est un plan d'action pour l'application et un calendrier arrêté avec la CPC pour résoudre les problèmes d'application. À ce jour, 17 MSA de suivi ont été réalisées avec succès dans les pays suivants : Afrique du sud, Comores, Inde, Indonésie, R.I. d'Iran, Kenya, Madagascar, Malaisie, Maldives, Maurice, Mozambique, Oman, Seychelles/Somalie, Sri Lanka, Tanzanie et Thaïlande. De nouvelles missions de suivi sont prévues dans d'autres pays durant la période d'intersessions 2017/2018.

5.2 Activités de renforcement des capacités : Formation sur la résolution relative aux mesures du ressort de l'État du port

39. L'autre composante est spécifique à la mise en œuvre de la Résolution 10/11 *Sur des mesures du ressort de l'État du port visant à prévenir, contrecarrer et éliminer la pêche illicite, non déclarée et non réglementée*. Cette formation est tout d'abord destinée au personnel de terrain et à ses responsables, car elle se concentre davantage sur les aspects opérationnels de la résolution sur les mesures du ressort de l'État du port. Elle met en place, au niveau national, une formation sur les mesures du ressort de l'État du port applicables à la CTOI, destinée aux représentants des gouvernements des CPC de la région. Pour soutenir cette activité, un module de formation a été élaboré sur la mise en œuvre des mesures du ressort de l'État du port pour prévenir, décourager et éliminer les activités de pêche illicite, non déclarée, non réglementée (INN).
40. Une formation PSM régionale sur la coopération nationale interagences et la coopération régionale a été élaborée et dispensée (en octobre 2016, en Thaïlande) en vue de renforcer les liens entre les agences nationales impliquées dans la mise en œuvre des PSM et pour renforcer la coopération entre les CPC.
41. Avec le soutien du Partenariat mondial pour les océans (PMO) de la Banque mondiale, le Secrétariat de la CTOI a développé une application sur les mesures du ressort de l'État du port (e-PSM), accessible par le biais du site Web de la CTOI, afin de soutenir la mise en œuvre des résolutions de la CTOI sur les PSM. L'application e-PSM est devenue fonctionnelle en mai 2016. Conformément au paragraphe 3 de la Résolution 16/11, le Secrétariat de la CTOI a dispensé une formation aux CPC de l'État du port sur l'utilisation de l'application e-PSM. La formation de cinq jours a été menée en deux sessions : la 1^{ère} session a ciblé l'industrie de la pêche (représentants des navires de pêche étrangers /agents) sur la façon d'utiliser l'application et de soumettre une demande préalable d'entrée au port (AREP) ; la 2^{ème} session a porté sur le personnel de l'autorité compétente de l'État du port.

5.3 Financement des activités relatives à l'application

42. Le financement de ces activités est assuré par le biais d'une coopération avec plusieurs initiatives, suite à la présentation des initiatives de renforcement des capacités auprès des bailleurs de fonds potentiels. Le Tableau 4 résume toutes les missions relatives à l'application.
43. Le Secrétariat de la CTOI a :
- a) signé un accord de subvention avec l'Union européenne à hauteur de 150 000 €, afin de financer des Missions de soutien à l'application et d'autres activités en 2016 ;
 - b) reçu des financements de la part des agences/projets suivants :

- Le programme Smartfish de la Commission de l'océan Indien, financé au titre du 10^{ème} Fonds européen de développement a fourni des fonds pour entreprendre, dans les pays éligibles, des Missions de soutien à l'application et des formations nationales sur les PSM. Un projet d'élaboration d'une série de termes et de définitions harmonisés pour les mesures de conservation et de gestion de la CTOI a également été lancé en 2015.
- Projet de la Banque Mondiale (en vertu du Partenariat mondial pour les océans), par le biais de la Commission de l'océan Indien (financement visant à entreprendre, dans les pays éligibles, des Missions de soutien à l'application, à élaborer un système de partage des informations relatives aux PSM et pour transposer les MCG de la CTOI dans les législations nationales, conformément à l'Article X de l'Accord CTOI).
- Projet de la FAO « Gestion durable des pêches thonières et conservation de la biodiversité dans les zones au-delà de la juridiction nationale (ZADJN) », financé par le Fonds pour l'environnement mondial (FEM) (aide à la poursuite du développement de la CLAV et de diverses activités de renforcement des capacités, y compris la formation régionale sur l'application e-PSM).

6 COMMUNICATION ET INFORMATIONS PUBLIQUES

6.1 Documents (articles et rapports)

44. Le Secrétariat de la CTOI continue de publier tous les rapports de la Commission et de ses organes subsidiaires (groupes de travail et comités). Tous les rapports sont actuellement publiés sous format électronique uniquement, suite à la décision de la Commission lors de sa 17^e session.

7 APPUI AUX RÉUNIONS

7.1 Appui logistique à l'organisation des réunions

45. Le Secrétariat de la CTOI continue de travailler avec plusieurs traducteurs pour la traduction et la préparation des documents dans les deux langues de la Commission pour les réunions de la Commission et de tous les comités. Afin de réduire les coûts de personnel, la traduction des documents dans les langues officielles de la Commission (anglais et français) a été sous-traitée selon les besoins. À moins qu'il n'y ait une augmentation très importante des besoins en traduction, cette approche semble la plus efficace au vu des limites actuelles du budget.

7.2 Préparation des rapports

46. En 2016, le personnel du Secrétariat de la CTOI a fourni le soutien nécessaire à la rédaction et la diffusion des rapports de toutes les réunions de la CTOI. En 2016, tous les rapports des réunions de la CTOI ont été rédigés, finalisés et diffusés de manière efficace et dans un court laps de temps afin de s'assurer que les CPC aient accès aux conclusions et recommandations les plus récentes des réunions peu de temps après l'achèvement de celles-ci (généralement dans un délai d'une semaine).

8 TECHNOLOGIES DE L'INFORMATION

47. La maintenance de l'infrastructure informatique, y compris l'entretien du réseau et des serveurs, ainsi que le support technique Internet, ont été fournis par un consultant financé dans le cadre de l'Accord relatif au siège de la CTOI avec la République des Seychelles. Ces services ont également été étendus à un appui général lors des réunions et à la maintenance du site web.

9 ADMINISTRATION

48. L'administration financière et la gestion du personnel de la CTOI sont réalisées par le biais du système PGI de la FAO, appelé GRMS. Cela comprend la gestion des fonds extrabudgétaires, l'organisation des voyages et l'appui logistique aux activités des sections techniques.

10 AUTRES ACTIVITÉS

10.1 *Contacts avec d'autres organisations*

49. Le Secrétariat maintient régulièrement le contact avec d'autres organisations de la région dans le but de coordonner autant que possible les activités scientifiques, ce qui est essentiel pour éviter la duplication des efforts avec des organisations similaires (par exemple les autres ORGPt : CCSBT, IATTC, ICCAT et WCPFC).
50. **Organisations intergouvernementales (OIG) :** Le Secrétariat de la CTOI entretient des liens étroits avec la Commission de l'océan Indien (COI), principalement à travers les discussions concernant les possibilités de coordination et de coopération dans des projets concernant la pêche au thon. Le Secrétariat de la CTOI participe actuellement à un certain nombre d'activités conjointes avec le Projet de stratégie régionale intégrée sur la pêche (IRFS) de la COI, également connu sous le nom SmartFish, principalement sur les questions d'application, mais il est prévu qu'il y aura une collaboration sur les activités de collecte de données entre l'IRFS et la CTOI.
51. **Organisations non gouvernementales (ONG) :** Le Secrétariat de la CTOI entretient également des liens étroits avec un certain nombre d'ONG, comme INFOFISH, le WWF, l'IPNLF, PEW et l'ISSF.

11 RECOMMANDATIONS

52. Le CPAF **PRENDRA NOTE** du document IOTC-2017-SCAF14-03, qui fournit au CPAF une mise à jour sur les activités du Secrétariat de la CTOI en appui à la Commission durant 2016.

APPENDICE I

LISTE ET MANDATS DES PRÉSIDENTS ET VICE-PRÉSIDENTS DE LA COMMISSION ET DE SES ORGANES SUBSIDIAIRES

Groupe	Président/vice-président		CPC/Affiliation	Début 1 ^{er} mandat	Fin de mandat (jusqu'au remplacement)	Remarques
Commission	Président	Dr Ahmed Mohammed Al-Mazroui	Oman	01 mai 15	Fin de Com. en 2017	1 ^{er} mandat
	Vice-Président	Mr Jeongseok Park Mr Saut Tampubolon	Rép. de Corée Indonésie	10 mai 13 01 mai 15	Fin de Com. en 2017 Fin de Com en 2017	2 nd mandat 1 ^{er} mandat
CdA	Président	Mr Herminio Tembe	Mozambique	04 mai 13	Fin de CdA en 2017	2 nd mandat
	Vice-Président	Mr Hosea Gonza Mbilinyi	Tanzanie	04 mai 13	Fin de CdA en 2017	2 nd mandat
CPAF	Président	Dr Benjamin Tabios	Philippines	31 mai 14	Fin de CPAF en 2017	2 nd mandat
	Vice-Président	Mr Bojrazsingh Boyramboli	Maurice	31 mai 14	Fin de CPAF en 2017	2 nd mandat
CTCA	Président	Mr Don MacKay	Consultant indépendant	21 fév 16	Fin de CTCA en 2017	2 nd mandat
	Vice-Président	-	-	-	-	-
CS	Président	Dr Hilario Murua	UE,Espagne	27 déc. 15	Fin du CS en 2017	1 ^{er} mandat
	Vice-Président	Dr Shiham Adam	Maldives	27 déc. 15	Fin du CS en 2017	1 ^{er} mandat
GTPP	Président	Dr Tsutomu Nishida	Japon	05 sept. 15	Fin du GTPP en 2017	1 ^{er} mandat
	Vice-Président	Dr Evgeny Romanov	UE,France	05 sept. 15	Fin du GTPP en 2017	1 ^{er} mandat
GTTTm	Président	Dr Jiangfeng Zhu	Chine	21 juil. 16	Fin du GTTTm en 2018	1 ^{er} mandat
	Vice-Président	Dr Toshihide Kitakado	Japon	21 juil. 16	Fin du GTTTm en 2018	1 ^{er} mandat
GTTT	Président	Dr Shiham Adam	Maldives	19 nov. 14	Fin du GTTT en 2016	1 ^{er} mandat
	Vice-Président	Dr Gorka Merino	UE,Espagne	19 nov. 14	Fin du GTTT en 2018	2 nd mandat
GTEPA	Président	Dr Rui Coelho	UE,Portugal	16 sept. 13	Fin du GTEPA en 2017	2 nd mandat
	Vice-Président	Dr Reza Sharifar; Dr Ross Wanless	R.I. d'Iran / Afrique du sud	11 sept. 15	Fin du GTEPA en 2017	1 ^{er} mandat
GTTN	Président	Dr Farhad Kaymaram	R.I. d'Iran	29 mai 15	Fin du GTTN en 2017	1 ^{er} mandat
	Vice-Président	Dr Mathias Igulu	Tanzanie	29 mai 15	Fin du GTTN en 2017	1 ^{er} mandat
GTCDS	Président	Dr Emmanuel Chassot	UE,France	02 déc. 14	Fin du GTCDS en 2017	2 nd mandat
	Vice-Président	M. Stephen Ndegwa	Kenya	22 oct. 15	Fin du GTCDS en 2017	2 nd mandat
GTM	Président	Dr Toshihide Kitakado	Japon	21 oct. 15	Fin du GTM en 2017	1 ^{er} mandat
	Vice-Président	Dr Iago Mosqueira	UE,Espagne	21 oct. 15	Fin du GTM en 2017	1 ^{er} mandat

APPENDICE II
LISTE DES DOCUMENTS PUBLIÉS EN 2016 AVEC LA PARTICIPATION DU PERSONNEL
DU SECRÉTARIAT

Référence de document	Titre
<i>13^e session du Comité d'application</i>	
IOTC-2016-CoC13-03 Rev1	Rapport sur le niveau d'application.
IOTC-2016-CoC13-04a	Rapport sur la mise en place d'un programme sur les transbordements par les grands navires de pêche (Résolution 14/06) – Rapport du Secrétariat
IOTC-2016-CoC13-04b	Résumé du Programme régional d'observateurs de la CTOI durant 2015– Rapport du prestataire
IOTC-2016-CoC13-05 Rev1	Rapport sur la mise en œuvre d'une limitation de la capacité de pêche des parties contractantes et des parties coopérantes non contractantes
IOTC-2016-CoC13-05 Add1	Recueil des plans de développement de flottes
IOTC-2016-CoC13-06	Mise à jour sur les progrès concernant l'évaluation des performances (Résolution 09/01)
IOTC-2016-CoC13-07 Rev1	Concernant la liste CTOI de navires INN Provisoire
IOTC-2016-CoC13-08a	Éléments de discussion complémentaires - point 7 de l'ordre du jour du comité d'application
IOTC-2016-CoC13-08b	Rapport de synthèse sur les infractions présumées observées dans le cadre du Programme régional d'observateurs (ROP)
IOTC-2016-CoC13-08b Add1	Identification d'infractions répétées potentielles au titre du Programme Régional d'Observateurs
IOTC-2016-CoC13-08b Add2	Réponses aux infractions présumées en 2014 de la Thaïlande au titre du Programme Régional d'Observateurs
IOTC-2016-CoC13-08c	Signalement des navires en transit dans les eaux du RU(TOM) pour infractions potentielles aux mesures de conservation et de gestion de la CTOI.
IOTC-2016-CoC13-09 Rev2	Synthèse sur les Missions d'Appui à l'Application
IOTC-2016-CoC13-10	Rapport de synthèse sur le Registre CTOI des navires autorisés
IOTC-2016-CoC13-10 Add1	Lettre du Royaume Uni (TOM)
IOTC-2016-CoC13-11	Résumé de l'application des plans de gestion des dispositifs de concentration de poissons dérivants
IOTC-2016-CoC13-11 Add1	Recueil des plans de gestion des dispositifs de concentration de poisson (DCP)
IOTC-2016-CoC13-13	Termes et définitions harmonisés pour les mesures de conservation et de gestion de la CTOI
IOTC-2016-CoC13-14	Examen des progrès sur l'élaboration d'une proposition pour un Mécanisme d'arraisonnement et d'inspection en haute mer de la CTOI
IOTC-2016-CoC13-15	Mise en œuvre des recommandations du comité d'application en 2015
IOTC-2016-CoC13-CR01 à CR37	1 rapport d'application pour chaque CPC
<i>13^e session du Comité permanent d'administration et des finances</i>	
IOTC-2016-SCAF13-03	Rapport du Secrétariat de la CTOI : 2015
IOTC-2016-SCAF13-04	Bilan financier : année fiscale 2015
IOTC-2016-SCAF13-05	Bilan financier : année fiscale 2016, situation et variations attendues
IOTC-2016-SCAF13-06	Statut de membre de la CTOI de l'Érythrée, du Soudan et du Yémen
IOTC-2016-SCAF13-07	Statut de membre de la CTOI de la Sierra Léone et de la Guinée
IOTC-2016-SCAF13-08	Fonds de participation aux réunions de la CTOI : prévisions pour 2016 et proposition pour 2017
IOTC-2016-SCAF13-09	Programme de travail et budget prévisionnels pour 2017 et budget indicatif pour 2018
IOTC-2016-SCAF13-10	Mise à jour sur les progrès concernant la Résolution 09/01 Sur les suites à donner à l'évaluation des performances
IOTC-2016-SCAF13-11	Avantages et inconvénients de la Commission des thons de l'océan indien (CTOI) au sein ou en dehors de l'Organisation des Nations unies pour l'alimentation et l'agriculture FAO

Référence de document	Titre
IOTC-2016-SCAF13-12 <i>20^e session de la Commission</i>	Amendement du règlement financier de la CTOI
IOTC-2016-S20-04	Mise en œuvre des décisions de la Commission en 2015
IOTC-2016-S20-06	Candidatures au statut de membre en vertu de l'article IV.2 de l'Accord et à l'acquisition du statut de partie coopérante non contractante
IOTC-2016-S20-08	Mise à jour sur les progrès concernant la résolution 09/01 – sur les suites à donner à l'évaluation des performances
IOTC-2016-S20-09	Proposition d'amendement du règlement intérieur de la CTOI (2014)
IOTC-2016-S20-10	Proposition d'amendement du règlement financier de la Commission (1999)
IOTC-2016-S20-11	Mesures de conservation et de gestion nécessitant une action de la Commission en 2016
IOTC-2016-S20-12	Examen des objections reçues au titre de l'article IX.5 de l'Accord portant création de la CTOI
IOTC-2016-S20-13	Protocole d'accord (MoU) entre la CTOI et la Convention sur la conservation des espèces migratrices appartenant à la faune sauvage (CMS)
IOTC-2016-S20-14	Protocole d'accord (MoU) entre la CTOI et l'Overseas Fishery Cooperation Foundation (OFCF) du Japon
<i>6^{ème} session du Groupe de travail sur les thons néritiques</i>	
IOTC-2016-WPNT06-03	Outcomes of the 18th Session of the Scientific Committee
IOTC-2016-WPNT06-04	Outcomes of the 20th Session of the Commission
IOTC-2016-WPNT06-05	Review of current Conservation and Management Measures relating to neritic tuna species
IOTC-2016-WPNT06-06	Progress made on the recommendations and requests of WPNT05 and SC18
IOTC-2016-WPNT06-07 Rev_1	Review of the statistical data available for the neritic tuna species
IOTC-2016-WPNT06-08	Revision of the WPNT Program of Work (2017–2021)
IOTC-2016-WPNT06-09	Improving the core IOTC data management processes
IOTC-2016-WPNT06-10	Overview of the pilot sampling project of artisanal fisheries in North and West Sumatra: implications on IOTC catch estimates of neritic tunas in Indonesia.
IOTC-2016-WPNT06-16	A Productivity Susceptibility Analysis for neritic tuna species (J.Robinson, IOTC Consultant)
IOTC-2016-WPNT06-17 Rev_1	Assessment of Indian Ocean longtail tuna (<i>Thunnus tonggol</i>) using data poor catch-based methods
IOTC-2016-WPNT06-18 Rev_1	Assessment of Indian Ocean narrow-barred Spanish mackerel (<i>Scomberomorus commerson</i>) using data poor catch-based methods
IOTC-2016-WPNT06-21 Rev_1	Assessment of Indian Ocean Indo-Pacific king mackerel (<i>Scomberomorus guttatus</i>) using data poor catch-based methods
<i>6^{ème} session du Groupe de travail sur les thons tempérés</i>	
IOTC-2016-WPTmT06-03	Outcomes of the 18th Session of the Scientific Committee
IOTC-2016-WPTmT06-04	Outcomes of the 20th Session of the Commission
IOTC-2016-WPTmT06-05	Review of Conservation and Management Measures relevant to temperate tuna
IOTC-2016-WPTmT06-06	Progress made on the recommendations of WPTmT05
IOTC-2016-WPTmT06-07	Review of the statistical data and fishery trends for albacore
IOTC-2016-WPTmT06-08	Revision of the WPTmT Program of Work (2017–2021)
<i>14^{ème} session du Groupe de travail sur les poissons porte-épées</i>	
IOTC-2016-WPB14-03	Outcomes of the 18th Session of the Scientific Committee
IOTC-2016-WPB14-04	Outcomes of the 20th Session of the Commission
IOTC-2016-WPB14-05	Review of Conservation and Management Measures relevant to billfish
IOTC-2016-WPB14-06	Progress made on the recommendations and requests of WPB13 and SC18
IOTC-2016-WPB14-07_Rev1	Review of the statistical data and fishery trends for billfish species
IOTC-2016-WPB14-08_Rev1	Revision of the WPB Program of Work (2017–2021)
IOTC-2016-WPB14-09_Rev1	Improvement in the core IOTC data management processes

Référence de document	Titre
12^{ème} session du Groupe de travail sur les écosystèmes et les prises accessoires	
IOTC-2016-WPEB12-03	Outcomes of the 18th Session of the Scientific Committee
IOTC-2016-WPEB12-04	Outcomes of the 20th Session of the Commission
IOTC-2016-WPEB12-05	Review of Conservation and Management Measures relevant to ecosystems and bycatch
IOTC-2016-WPEB12-06	Progress made on the recommendations and requests of WPEB11 and SC18
IOTC-2016-WPEB12-07	Review of the statistical data and fishery trends for ecosystems and bycatch species
IOTC-2016-WPEB12-08	Improvements to the IOTC database
IOTC-2016-WPEB12-09 Rev_1	Update on the implementation of the IOTC Regional Observer Scheme
IOTC-2016-WPEB12-10 Rev_1	Status of development and implementation of National Plans of Action for seabirds and sharks, and implementation of the FAO guidelines to reduce marine turtle mortality in fishing operations
IOTC-2016-WPEB12-11	Revision of the WPEB Program of Work (2017-2021)
IOTC-2016-WPEB12-36	Preliminary Analysis and Data Development for Blue Shark (<i>Prionace glauca</i>) Catch Reconstruction (J.Rice and S.Martin)
IOTC-2016-WPEB12-37	Progress report on data mining for CITES-listed species, stock status and review of mitigation measures for Oceanic whitetip shark (<i>Carcharhinus longimanus</i>) (J.Rice)
IOTC-2016-WPEB12-INF04	Blue Shark catches reported to the IOTC Secretariat, and a review of current estimation procedures
18^{ème} session du Groupe de travail sur les thons tropicaux	
IOTC-2016-WPTT18-03	Outcomes of the 18th Session of the Scientific Committee
IOTC-2016-WPTT18-04	Outcomes of the 20th Session of the Commission
IOTC-2016-WPTT18-05	Review of Conservation and Management Measures relevant to tropical tunas
IOTC-2016-WPTT18-06	Progress made on the recommendations of WPTT17
IOTC-2016-WPTT18-07	Review of the statistical data and fishery trends for tropical tunas
IOTC-2016-WPTT18-08	Revision of the WPTT Program of Work (2017-2021)
7^{ème} session du Groupe de travail sur les méthodes	
IOTC-2016-WPM07-03	Outcomes of the 18th Session of the Scientific Committee
IOTC-2016-WPM07-04	Outcomes of the 20th Session of the Commission
IOTC-2016-WPM07-05	Review of Conservation and Management Measures relating to methods
IOTC-2016-WPM07-06	Progress on the recommendations of WPM06 (IOTC Secretariat, Chair & Vice-Chair)
IOTC-2016-WPM07-07	Revision of the WPM Program of Work (2017-2021) (IOTC Secretariat, Chair & Vice-Chair)
12^{ème} session du Groupe de travail sur la collecte des données et les statistiques	
IOTC-2016-WPDCS12-03	Outcomes of the 18th Session of the Scientific Committee
IOTC-2016-WPDCS12-04	Outcomes of the 20th Session of the Commission
IOTC-2016-WPDCS12-05	Review of current Conservation and Management Measures relating to the WPDCS
IOTC-2016-WPDCS12-06	Progress on the recommendations of WPDCS11
IOTC-2016-WPDCS12-07	Report on IOTC Data Collection and Statistics
IOTC-2016-WPDCS12-08	IOTC capacity building activities in support of developing coastal IOTC CPCs
IOTC-2016-WPDCS12-09	Revision of the WPDCS Program of Work (2017-2021) (IOTC Secretariat, Chairperson & Vice-Chairperson)
IOTC-2016-WPDCS12-18	Improving the management of European Union and assimilated Purse Seine fleets size-frequency data received by the Secretariat
IOTC-2016-WPDCS12-19	Considerations about alternative definitions of total catches, discards and bycatch and their possible impact on the IOTC data submission forms
IOTC-2016-WPDCS12-20	Implications on data collection and reporting for IOTC Contracting Parties and Cooperating Non-Contracting Parties subject to catch reductions according to Resolution 16/01
IOTC-2016-WPDCS12-22	The Regional Observer Scheme strategic plan

Référence de document	Titre
IOTC-2016-WPDCS12-25	Improving the core IOTC data management processes
IOTC-2016-WPDCS12-26	Data as resources: how to enhance data sharing capabilities between the Secretariat and the scientific community
IOTC-2016-WPDCS12-28	A bycatch data exchange protocol for the Indian Ocean
<i>19^{ème} session du Comité scientifique</i>	
IOTC-2016-SC19-03	Résultats de la 20e session de la Commission
IOTC-2016-SC19-04	Précédentes décisions de la Commission
IOTC-2016-SC19-05	Rapport du Secrétariat – Activités en appui au processus scientifique de la Commission en 2016
IOTC-2016-SC19-06	État de l'élaboration et de la mise en œuvre des plans d'action nationaux pour les oiseaux marins et les requins et mise en œuvre des directives de la FAO pour réduire la mortalité des tortues marines dans les opérations de pêche
IOTC-2016-SC19-07	2016 : Mise à jour sur la mise en œuvre du Mécanisme régional d'observateurs
IOTC-2016-SC19-08	2016: Mise à jour sur les progrès concernant la résolution 09/01 –sur les suites à donner à l'évaluation des performances
IOTC-2016-SC19-09	Révision du programme de travail (2017–2021) pour le processus scientifique de la CTOI
IOTC-2016-SC19-10	Proposition de calendrier des réunions des groupes de travail et du Comité scientifique pour 2017 et 2018
IOTC-2016-SC19-14	Élaboration d'un projet-pilote pour le MRO
IOTC-2016-SC19-16	Proposition pour l'élaboration d'un Plan stratégique de recherche pour le Comité scientifique de la CTOI (président)
IOTC-2016-SC19-INF01	Preliminary results of data mining for oceanic whitetip sharks with respect to IOTC Resolution 13/06 (J. Rice)
IOTC-2016-SC19-INF02	A review of the response to the seabird data call in IOTC circular 2016-043
IOTC-2016-SC19-ES1 à ES25	Résumés exécutifs sur les espèces CTOI et les principales espèces accessoires