

APPENDICE 10

RESUME EXECUTIF : THAZARD PONCTUE INDOPACIFIQUE (2024)

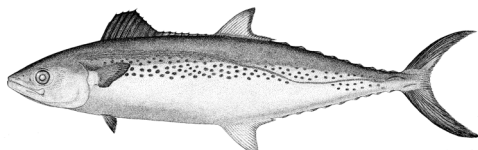


Tableau 1. État du thazard ponctué indopacifique (*Scomberomorus guttatus*) de l'océan Indien

Zone ¹	Indicateurs		Détermination de l'état du stock 2024 ³
Océan Indien	Captures (2023) (t) ²	46 255	27%
	Captures annuelles moyennes (2019-2023) (t)	46 008	
	PME (1 000 t)	47 (39–56)	
	F _{PME}	0,74 (0,56-0,99)	
	B _{PME} (1 000 t)	63,1 (43,1-92,4)	
	F _{actuelle} /F _{PME}	0,95 (0,82-2,13)	
B _{actuelle} /B _{PME}	1,02 (0,46-1,19)		
	B _{actuelle} /B ₀	0,51 (0,23-0,60)	

¹Délimitations du stock définies par la zone de compétence de la CTOI.

²Proportion des captures entièrement ou partiellement estimées pour 2023 : 69,5%.

³2022 est la dernière année pour laquelle des données sont disponibles pour l'évaluation.

Code couleur	Stock surexploité (SB _{année} /SB _{PME} < 1)	Stock non surexploité (SB _{année} /SB _{PME} ≥ 1)
Stock faisant l'objet de surpêche (F _{année} /F _{PME} > 1)	24%	24%
Stock ne faisant pas l'objet de surpêche (F _{année} /F _{PME} ≤ 1)	25%	27%
Pas évalué/Incertain/Inconnu		

STOCK DE L'OCEAN INDIEN – AVIS DE GESTION

État du stock. Une nouvelle évaluation a été réalisée en 2024 en utilisant des techniques d'évaluation limitée en données (CMSY et CMSY++) (en utilisant des données jusqu'en 2022). L'analyse utilisant la méthode fondée uniquement sur les captures (CMSY) indique que le stock est actuellement exploité à un taux en-deçà de F_{PME} ces dernières années, et qu'il semble se situer au-delà de B_{PME}, même si les estimations seraient plus pessimistes si la productivité du stock est supposée être moins résiliente. Une évaluation utilisant CMSY++ a également été étudiée en 2024. Les estimations du stock avec CMSY++ sont très proches de la cible de la biomasse même si l'état du stock est plus pessimiste qu'avec CMSY. Malgré certaines restrictions dues aux hypothèses sous-jacentes, le modèle fondé uniquement sur les captures fournissait une approche plus justifiable pour traiter l'incertitude dans les paramètres clés et les données de capture actuellement disponibles pour le thazard ponctué indopacifique semblent être de qualité suffisante. D'après les éléments de preuve actuellement disponibles, le stock est considéré comme **n'étant pas surexploité et ne faisant pas l'objet de surpêche (Tableau 1; Fig. 1).**

Perspectives. Les prises annuelles totales de thazard ponctué indopacifique ont augmenté régulièrement au fil du temps pour atteindre un maximum de 51 600 t en 2009, et ont fluctué depuis lors entre 40 000 t et 51 300 t. Des incertitudes considérables demeurent quant à la structure du stock et aux prises totales. Certains aspects des pêcheries ciblant cette espèce, associés aux données limitées sur lesquelles baser une évaluation plus complexe (p. ex. modèles intégrés), constituent une source d'inquiétude. Même si les méthodes limitées en données sont utilisées pour fournir un avis sur l'état du stock, les futurs perfectionnements des méthodes fondées uniquement sur les captures et l'application d'autres approches limitées en données pourraient permettre d'améliorer la fiabilité des résultats. Les recherches devraient se focaliser sur la compilation des séries temporelles de prise par unité d'effort (PUE) des principales flottilles, les compositions par tailles et les paramètres des caractéristiques du cycle vital (p. ex. estimations de la croissance, de la mortalité naturelle, de la maturité, etc.).

Avis de gestion. Les captures déclarées de thazard ponctué indopacifique de l'océan Indien se sont considérablement accrues depuis la fin des années 2000, les prises récentes fluctuant autour de la PME estimée, même si la capture de 2021 et 2023 s'est située en-deçà de la PME estimée. Cela suggère que le stock est en passe d'être pêché aux niveaux de la PME et des captures supérieures ne pourront pas être soutenues. Malgré de grandes incertitudes liées à l'évaluation, une approche de précaution de gestion est recommandée.

Il convient de noter également les points suivants :

- La Production Maximale Équilibrée pour l'océan Indien est estimée à 47 000 t avec une fourchette comprise entre 39 000 t et 56 000 t.
- Points de référence limites : la Commission n'a pas adopté de points de référence limites pour les thons néritiques relevant de son mandat.
- Les recherches devraient se focaliser sur la compilation des séries temporelles de prise par unité d'effort (PUE) des principales flottilles, les compositions par tailles et les paramètres des caractéristiques du cycle vital (p. ex. estimations de la croissance, de la mortalité naturelle, de la maturité, etc.).
- Des travaux complémentaires sont nécessaires pour améliorer la fiabilité des séries de captures. Les prises déclarées devraient être vérifiées ou estimées, grâce aux connaissances des experts sur l'historique des diverses pêcheries ou par le biais de méthodes statistiques d'extrapolation.
- La collecte et la déclaration des données doivent être améliorées de toute urgence, compte tenu des informations limitées soumises par les CPC en ce qui concerne les prises totales, la capture et effort et les données de tailles des thons néritiques, en dépit de l'obligation de les déclarer. En ce qui concerne 2022, 74,8% des prises totales de thazard ponctué indopacifique ont été entièrement ou partiellement estimées par le Secrétariat de la CTOI, ce qui renforce l'incertitude des évaluations de stock utilisant ces données. C'est pourquoi l'avis de gestion à la Commission inclut la nécessité que les CPC respectent les exigences de la CTOI en matière de données, conformément aux Résolutions [15/01](#) et [15/02](#).

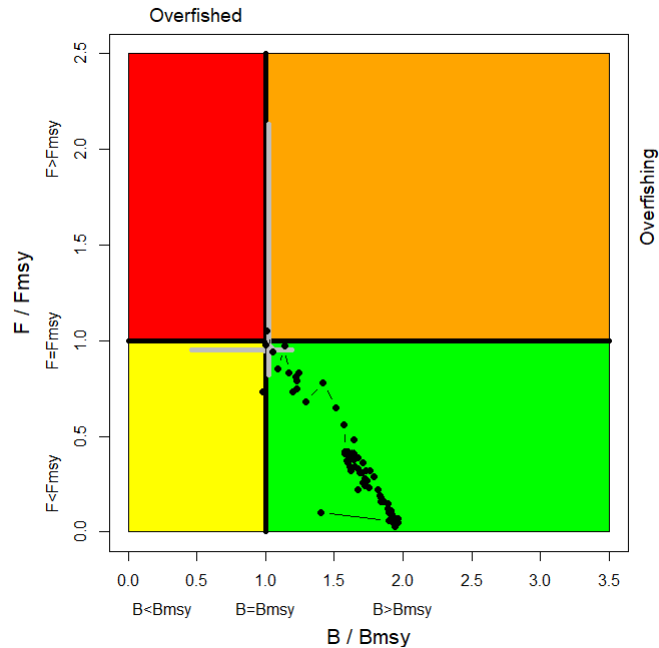


Fig. 1 Diagramme de Kobe de l'évaluation CMSY pour le thazard ponctué indopacifique. Le diagramme de Kobe indique les trajectoires (moyenne géométrique) de la gamme des options plausibles du modèle incluses dans la formulation de l'avis de gestion final. La croix grise représente l'état du stock estimé en 2021 (médiane et intervalle de confiance de 80%).

Aperçu des pêcheries

- **Principales pêcheries (captures annuelles moyennes 2019-2023)** : Le thazard ponctué indopacifique est capturé au filet maillant (63,7%), suivi d'autres engins (23,3%) et de la ligne (9,7%). Les captures restantes réalisées avec d'autres engins ont contribué à hauteur de 3,3% aux captures totales ces dernières années (**Fig. 2**).
- **Principales flottilles (captures annuelles moyennes 2019-2023)** : la plupart des captures de thazard ponctué indopacifique sont attribuées aux navires battant le pavillon de l'Indonésie (32,3%), de l'Inde (26,8%) et de la R.I. d'Iran (22,2%). Les 15 autres flottilles capturant le thazard ponctué indopacifique ont contribué à hauteur de 18,7% aux captures totales ces dernières années (**Fig. 3**).

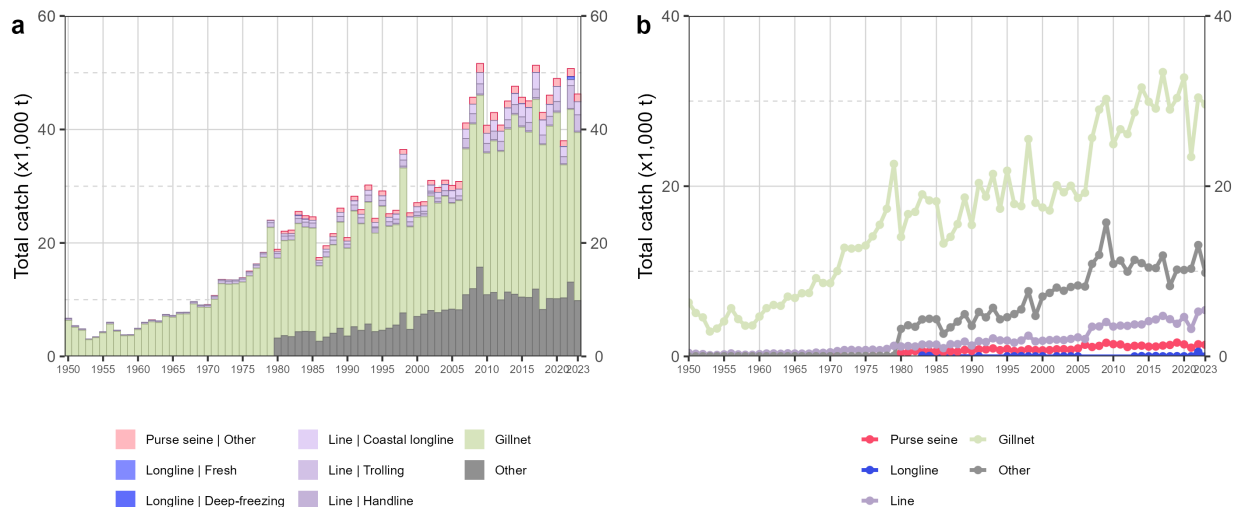


Fig. 2. Séries temporelles annuelles (a) des captures nominales cumulées (t) par pêcherie et (b) des captures nominales individuelles (t) par groupe de pêcheries pour le thazard ponctué indopacifique au cours de la période 1950-2023.

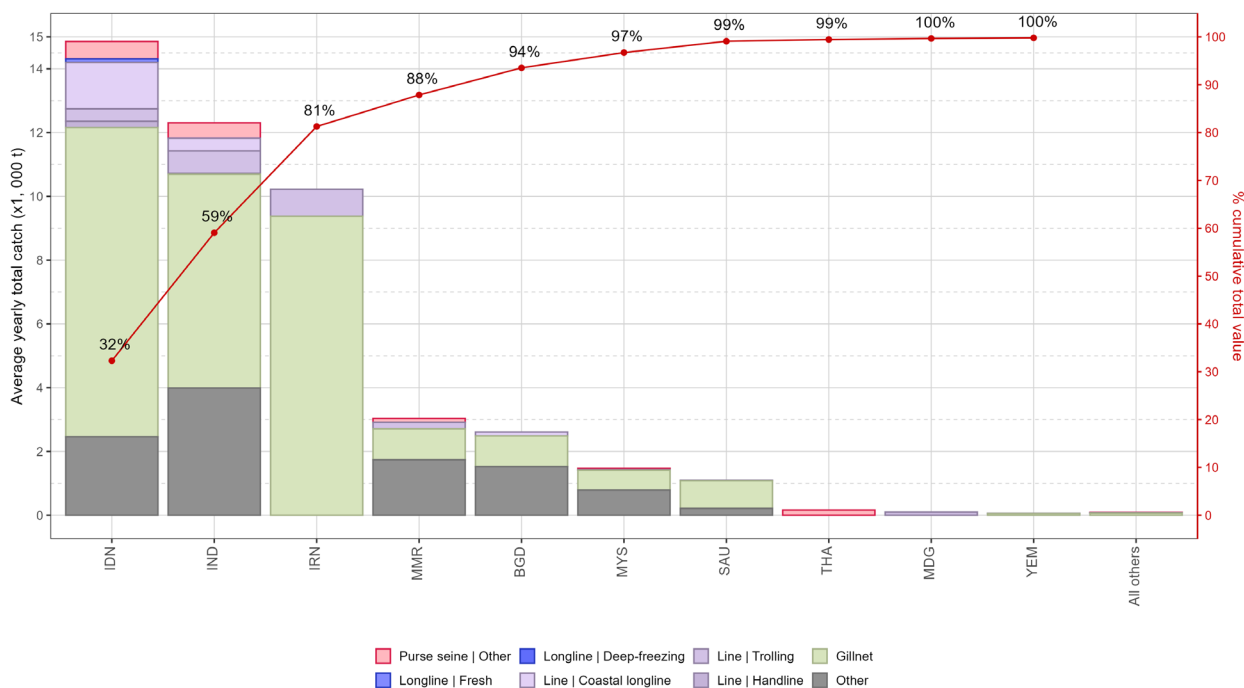


Fig. 3. Captures annuelles moyennes (t) de thazard ponctué indopacifique, par flottille et pêcherie, entre 2019 et 2023, indiquant les captures cumulées par flottille.