

APPENDICE 10

RESUME EXECUTIF : THAZARD PONCTUE INDOPACIFIQUE (2025)

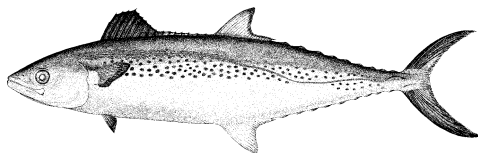


TABLEAU 1. État du thazard ponctué indopacifique (*Scomberomorus guttatus*) de l'océan Indien

Zone ¹	Indicateurs	Détermination de l'état du stock 2024 ³
Océan Indien	Captures (2024) (t)	42 275 ²
	Captures annuelles moyennes (2020-2024) (t)	36 994
	RMD (1 000 t)	47 (39–56)
	F _{RMD}	0,74 (0,56-0,99)
	B _{RMD} (1 000 t)	63,1 (43,1-92,4)
	F _{actuelle} /F _{RMD}	0,95 (0,82-2,13)
	B _{actuelle} /B _{RMD}	1,02 (0,46-1,19)
	B _{actuelle} /B ₀	0,51 (0,23-0,60)
		27%

¹Délimitations du stock définies par la zone de compétence de la CTOI ;

² Proportion des captures entièrement ou partiellement estimées pour 2024 : 45,4 %;

³ 2022 est la dernière année pour laquelle des données sont disponibles pour l'évaluation.

Code couleur	Stock surexploité (SB _{année} /SB _{RMD} < 1)	Stock non surexploité (SB _{année} /SB _{RMD} ≥ 1)
Stock faisant l'objet de surpêche (F _{année} /F _{RMD} > 1)	24%	24%
Stock ne faisant pas l'objet de surpêche (F _{année} /F _{RMD} ≤ 1)	25%	27%
Pas évalué/Incertain/Inconnu		

STOCK DE L'OCEAN INDIEN – AVIS DE GESTION

État du stock. Aucune nouvelle évaluation du stock n'a été réalisée pour le thazard ponctué indopacifique en 2025. Les résultats se basent donc sur les résultats de l'évaluation conduite en 2024 qui étudiait plusieurs méthodes limitées en données, dont les modèles C-MSY et C-MSY++ (basés sur des données allant jusqu'en 2022). L'analyse utilisant la méthode fondée uniquement sur les captures (C-MSY) indique que le stock est actuellement exploité à un taux en-deçà de F_{RMD} ces dernières années, et qu'il semble se situer au-delà de B_{RMD}, même si les estimations seraient plus pessimistes si la productivité du stock est supposée être moins résiliente. Une évaluation utilisant CMSY++ a également été étudiée en 2024. Les estimations du stock avec CMSY++ sont très proches de la cible de la biomasse même si l'état du stock est plus pessimiste qu'avec CMSY. Malgré certaines restrictions dues aux hypothèses sous-jacentes, le modèle fondé uniquement sur les captures fournissait une approche plus justifiable pour traiter l'incertitude dans les paramètres clés et les données de captures actuellement disponibles pour le thazard ponctué indopacifique semblent être de qualité suffisante. D'après les éléments de preuve actuellement

disponibles, le stock est considéré comme **n'étant pas surexploité et ne faisant pas l'objet de surpêche** (Tableau 1 ; Fig. 1).

Perspectives. Les prises annuelles totales de thazard ponctué indopacifique ont augmenté régulièrement au fil du temps pour atteindre un maximum d'environ 43 000 t en 2009, et ont fluctué depuis lors entre 30 000 t et 42 275 t. Des incertitudes considérables demeurent quant à la structure du stock et aux prises totales. Certains aspects des pêcheries ciblant cette espèce, associés aux données limitées sur lesquelles baser une évaluation plus complexe (p. ex. modèles intégrés), constituent une source d'inquiétude. Même si les méthodes limitées en données sont utilisées pour fournir un avis sur l'état du stock, les futurs perfectionnements des méthodes fondées uniquement sur les captures et l'application d'autres approches limitées en données pourraient permettre d'améliorer la fiabilité des résultats. Les recherches devraient se focaliser sur la compilation des séries temporelles de prise par unité d'effort (PUE) des principales flottilles, les compositions par tailles et les paramètres des caractéristiques du cycle vital (p. ex. estimations de la croissance, de la mortalité naturelle, de la maturité, etc.).

Avis de gestion. Les captures déclarées de thazard ponctué indopacifique de l'océan Indien se sont considérablement accrues depuis la fin des années 2000. L'Indonésie a récemment révisé ses estimations de captures d'espèces de thons néritiques et de thazards. Les captures actualisées de thazard ponctué indopacifique diffèrent considérablement de celles précédemment déclarées et utilisées dans l'évaluation du stock. Ces modifications devraient avoir un lourd impact sur les estimations de l'état du stock et des quantités de référence basées sur le RMD associées, qui se fondaient principalement sur les données de captures antérieures. Une évaluation actualisée est donc requise de toute urgence afin de réviser les estimations du stock et l'avis de gestion, intégrant et reflétant les informations de captures les plus récentes. Une approche de précaution de gestion est recommandée.

Il convient de noter également les points suivants :

- Points de référence limites : la Commission n'a pas adopté de points de référence limites pour les espèces de thons néritiques ou de thazards relevant de son mandat.
- Les recherches devraient se focaliser sur la compilation des séries temporelles de prise par unité d'effort (PUE) des principales flottilles, les compositions par tailles et les paramètres des caractéristiques du cycle vital (p. ex. estimations de la croissance, de la mortalité naturelle, de la maturité, etc.).
- Des données précises et cohérentes des séries de captures constituent une condition préalable fondamentale pour l'exécution robuste des évaluations des stocks. Des efforts supplémentaires pourraient s'avérer utiles pour améliorer la fiabilité des données des séries de captures soumises à la CTOI.
- Des travaux complémentaires sont nécessaires pour améliorer la fiabilité des séries de captures pour certaines pêcheries si nécessaire. Les prises déclarées devraient être vérifiées ou estimées le cas échéant, grâce aux connaissances des experts sur l'historique des diverses pêcheries ou par le biais de méthodes statistiques d'extrapolation.
- La collecte et la déclaration des données doivent être améliorées de toute urgence, compte tenu des informations limitées soumises par les CPC en ce qui concerne les prises totales, la capture et effort et les données de tailles des thons néritiques, en dépit de l'obligation de les déclarer. Pour 2022, 74,8% des prises totales de thazard ponctué indopacifique ont été entièrement ou partiellement estimées par le Secrétariat de la CTOI, ce qui renforce l'incertitude des évaluations de stock utilisant ces données. C'est pourquoi l'avis de gestion à la Commission inclut la nécessité que les CPC respectent les

exigences de la CTOI en matière de données, conformément aux Résolutions [15/01](#) et [15/02](#).

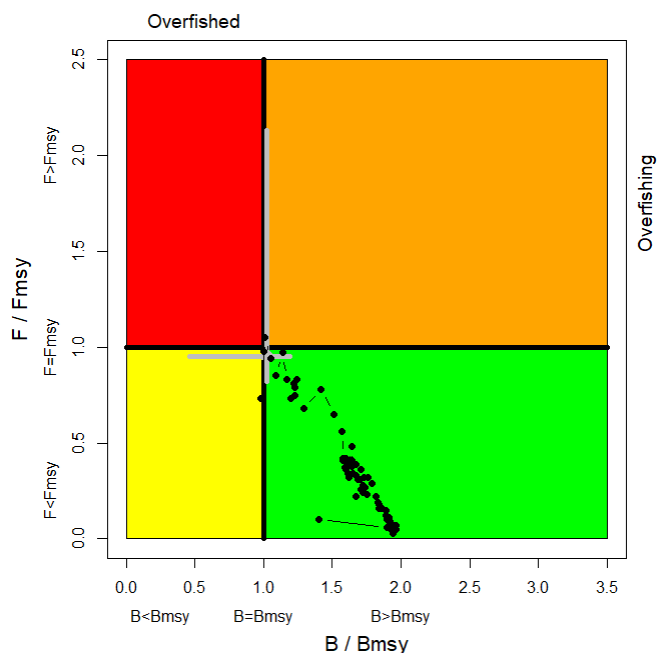


Fig. 1 Diagramme de Kobe de l'évaluation C-MSY pour le thazard ponctué indopacifique. Le diagramme de Kobe indique les trajectoires (moyenne géométrique) de la gamme des options plausibles du modèle incluses dans la formulation de l'avis de gestion final. La croix grise représente l'état du stock estimé en 2022 (médiane et intervalle de confiance de 80%).

Aperçu des pêcheries

- **Principales pêcheries (captures annuelles moyennes 2020-2024) :** le thazard ponctué indopacifique est capturé au filet maillant (62,1%), suivi d'autres (22,7%) et de la ligne (12,2%). Les captures restantes réalisées avec d'autres engins ont contribué à hauteur de 2,9% aux captures totales ces dernières années (**Fig. 2**).
- **Principales flottilles (captures annuelles moyennes 2020-2024) :** la plupart des captures de thazard ponctué indopacifique sont attribuées aux navires battant le pavillon de l'Inde (34,2%), suivi de la R.I. d'Iran (28,9%) et de l'Indonésie (13,9%). Les 15 autres flottilles capturant le thazard ponctué indopacifique ont contribué à hauteur de 23% aux captures totales ces dernières années (**Fig. 3**).

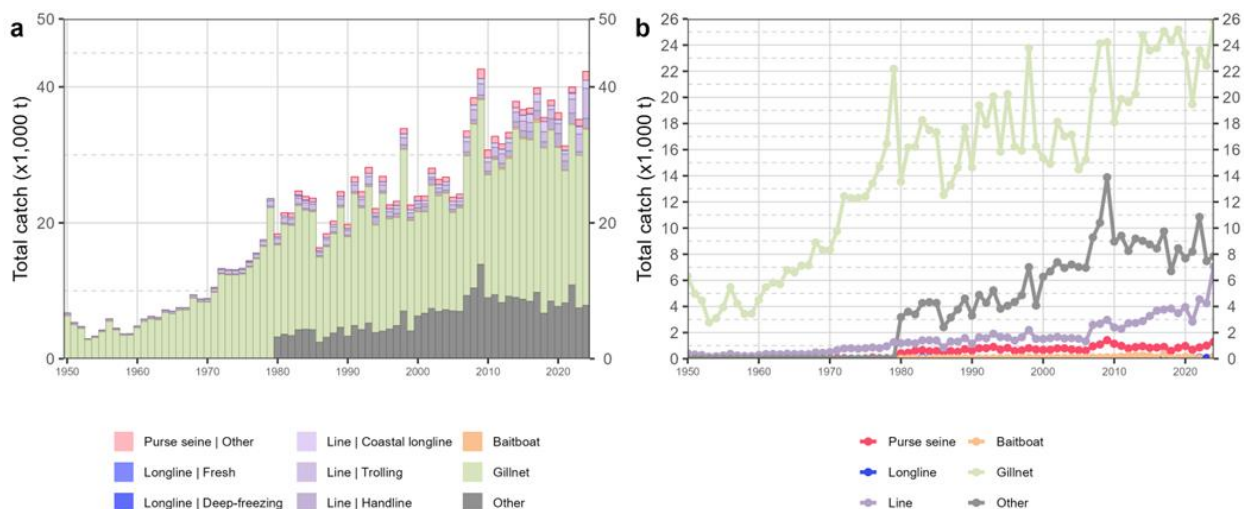


Fig. 2. Séries temporelles annuelles (a) des captures retenues cumulées (t) par pêcherie et (b) des captures retenues individuelles (t) par groupe de pêcheries pour le thazard ponctué indopacifique au cours de la période 1950-2024. Senne | Autre : senne côtière, senne à grande échelle et senne tournante ; Palangre | Autre : palangres ciblant l'espadon et les requins ; Autre : tous les autres engins de pêche.

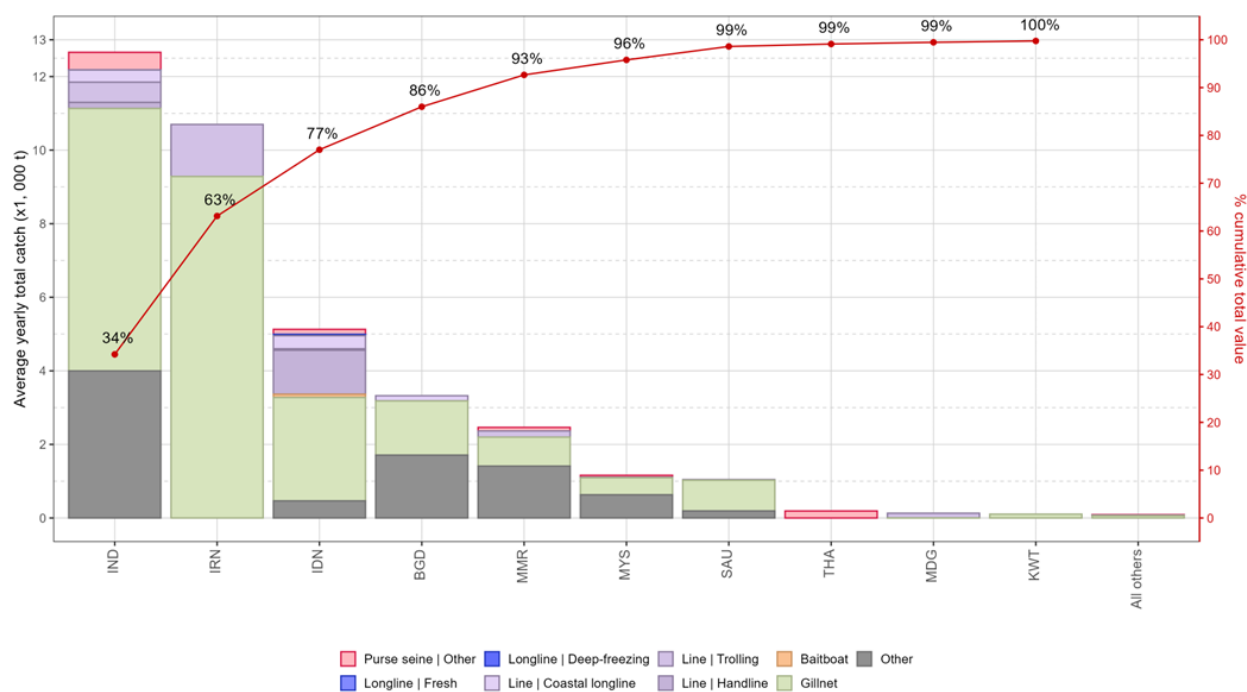


Fig. 3. Captures retenues annuelles moyennes (t) de thazard ponctué indopacifique, par flottille et pêcherie, entre 2020 et 2024, indiquant les captures cumulées par flottille. Senne | Autre : senne côtière, senne à grande échelle et senne tournante ; Palangre | Autre : palangres ciblant l'espadon et les requins ; Autre : tous les autres engins de pêche.