



23 February 2015 / 23 février 2015

IOTC CIRCULAR 2015-015 / CIRCULAIRE CTOI 2015-015

Dear Sir/Madam,

SUBJECT: BUDGET ESTIMATES FOR 2016

In accordance with Regulation III, paragraph 1 of the IOTC Financial Regulations (*The Budget Estimates shall be prepared by the Secretary of the Commission and shall be circulated to all Members of the Commission not less than 60 days before each regular session*), please be advised that the draft IOTC budget and work plan for 2016, including the draft contributions by Members, is available for download from the meeting page of the 12th Session of the Standing Committee on Administration and Finance (SCAF12):

<http://www.iotc.org/meetings/12th-session-standing-committee-administration-and-finance-scaf12>

Madame/Monsieur,

OBJET: BUDGET PREVISIONNEL POUR 2016

Conformément à l'Article III, paragraphe 1 du règlement financier de la CTOI (*Les prévisions budgétaires sont établies par le Secrétaire de la Commission et sont distribuées à tous les Membres de la Commission au minimum 60 jours avant chaque session ordinaire*), veuillez noter que le budget prévisionnel de la CTOI pour 2016, avec le barème indicatif des contributions des membres, est disponible au téléchargement sur la page de la 12^e session du Comité permanent d'administration et des finances (CPAF12) :

<http://www.iotc.org/fr/reunions/12e-session-du-comite-permanent-dadministration-et-des-finances-cpaf12>

Yours sincerely / Cordialement

Mr. Rondolph Payet
Executive Secretary / Secrétaire exécutif

Attachments / Pièces jointes:

- Programme and Work plan 2016 and 2017 / Programme de travail et Budget pour 2016 et 2017

Distribution / Destinataires

IOTC Members/ Membres de la CTOI: Australia/Australie, Belize, China/Chine, Comoros/Comores, Eritrea/Erythrée, European Union/Union européenne, France (Territories/DOM-TOM), Guinea/Guinée, India/Inde, Indonesia/Indonésie, Iran (Islamic Rep of/Rép. islamique d'), Japan/Japon, Kenya, Rep. of Korea/Rép. de Corée, Madagascar, Malaysia/Malaisie, Maldives, Mauritius/Ile Maurice, Mozambique, Oman, Pakistan, Philippines, Seychelles, Sierra Leone, Somalia/Somalie, Sri Lanka, Sudan/Soudan, United Rep. of Tanzania/Rép.-Unie de Tanzanie, Thailand/Thaïlande, United Kingdom/Royaume-Uni, Vanuatu, Yemen/Yémen.

Chairperson IOTC / Président de la CTOI

Cooperating Non-Contracting Parties/ Parties coopérantes non-contractantes: Djibouti, Senegal/Sénégal, South Africa/Afrique du Sud.

Intergovernmental organisations & Non-governmental organizations / Organisations intergouvernementales et non-gouvernementales

Copy to/ Copie à : FAO



PROGRAMME OF WORK AND BUDGET FOR 2016 AND INDICATIVE BUDGET FOR 2017

PREPARED BY: IOTC SECRETARIAT, 20 FEBRUARY 2015

OVERVIEW

1. The information contained in this document sets out the Budget Estimates for the IOTC Secretariat's programme of work for the financial period 01 January to 31 December 2016, together with indicative figures for the 2017 financial period. The 2015 programme of work and budget was approved in the 18th Session of the Indian Ocean Tuna Commission (S18) in Colombo, Sri Lanka.
2. The overall budget amount proposed for the Administrative Budget for **2016** is **US\$3,864,123** and is based on recommendations of the 2014 sessions of the Scientific Committee (SC17) and Compliance Committee (CoC11), as well as previous Commission decisions concerning the operations of the Secretariat. The 2016 budget now proposed represents a nominal 18% gross increase over the corresponding 2015 budget (US\$3,274,579). The indicative budget for 2017 is US\$4,064,864 corresponding to a 5% increase over the 2016 budget.
 - In order to mitigate the financial risks of the current deficit, due to outstanding arrears, a Deficit Contingency budget line has been created and consists of unpaid 2014 annual contributions from Member's with long-standing arrears in contributions. This amount is US\$375,091 in 2016 and indicatively US\$450,111 in 2017. The Deficit Contingency account will act as a reserve and uncommitted to allow recovery from the deficit.
 - As per recommendations from the Scientific Committee (SC17), the Meeting Participation Fund (MPF) budget has been increased to US\$200,000 in 2016 and indicatively in 2017.
3. The programme of work for the IOTC Secretariat is based on the assumption that the nature and extent of the activities undertaken by the Secretariat will remain within the current scope.
4. Any new activities agreed to during the 19th Session of the Commission (S19) may have budgetary consequences which will result in an amendment of the figures presented here.
5. There are changes in the way the expenditures are distributed and increases are attributable to additional expenditures related to changes in the structure of the salary costs, including higher variable costs and the Meeting Participation Fund (MPF). The introduction of the FAO imposed Improved Cost Recovery Uplift (ICRU) for the support of field security and information technology has had an impact on the overall salary costs of both staff and non-staff within the Secretariat. In addition, there are increases in the costs related to the MPF, duty travel, meetings, interpretation, translation, printing and equipment.
6. As required by the Commission's Financial Regulations, the following information is provided in support of the budget estimates:
 - [Table 1](#): Summary of estimated administrative budgetary requirements for 2016 and indicative figures for 2017. This Table includes salary costs, operational expenditures, the additional contribution by the Seychelles and the FAO Servicing costs.
 - [Table 8](#): Detail of operating expenditures for 2016 (in USD). As required under Regulation III.5 of the Financial Regulations, this Table contains supplementary details for the operating expenditures line items 2.0 of [Table 1](#).
 - [Tables 10](#) and [11](#): schedule of contributions for 2016 and indicative for 2017 based on the Commission's contribution formula. The formula is based on a scheme comprising an equal basic fee among all Members, a variable fee based, *inter alia*, on the catch and landings of species

covered by the IOTC Agreement in the Convention Area (held by the Secretariat), and the *per capita* income of each Member (statistics from the World Bank website - www.worldbank.org).

7. The proposed structure for the Secretariat is presented in [Fig. 1](#). Currently, the IOTC continues to be the smallest amongst the Secretariats of the tuna RFMO's, with the exception of CCSBT that deals with a single stock

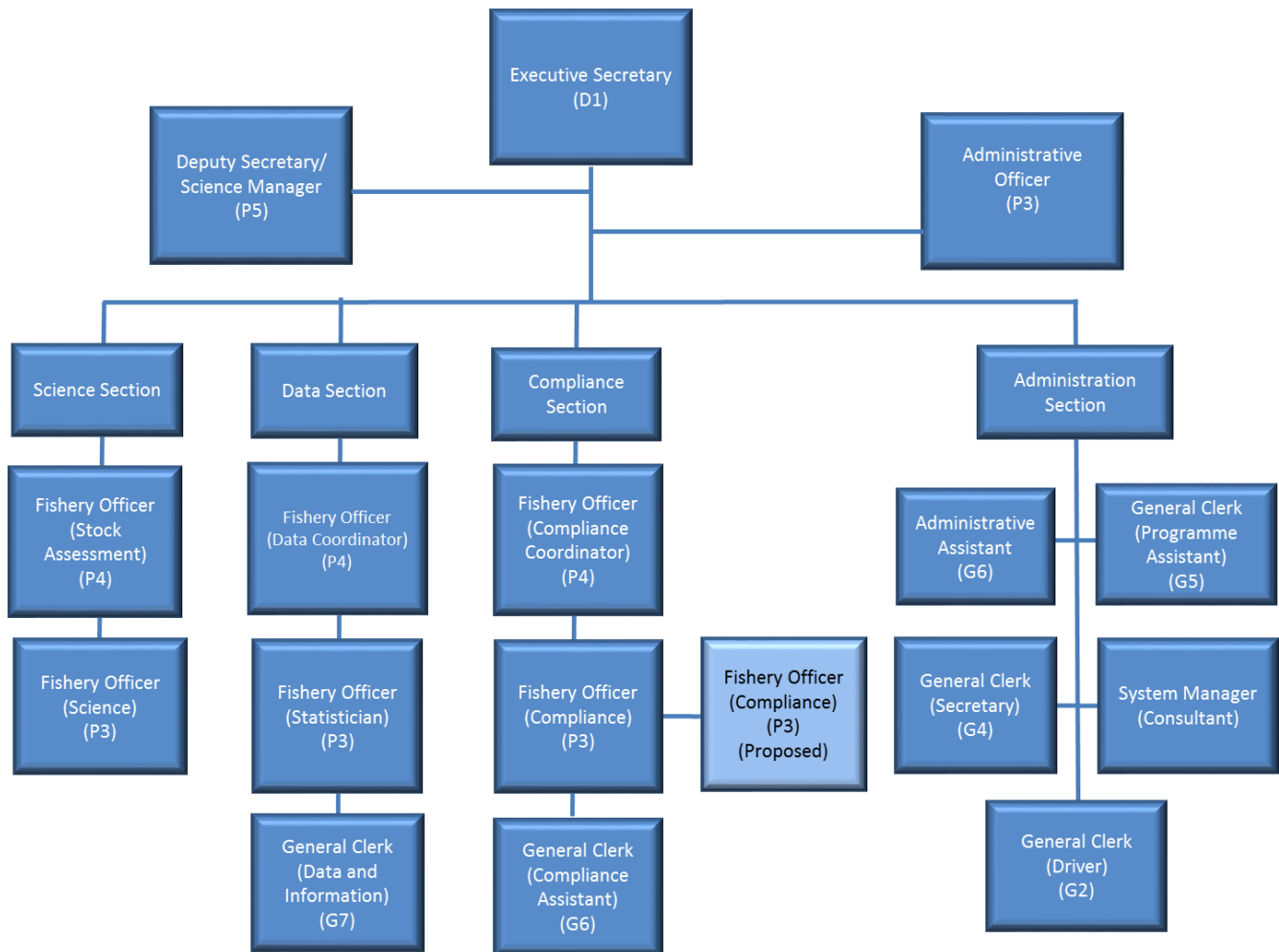


Fig. 1. Proposed structure of the IOTC Secretariat in 2016

PROGRAMME OF WORK FOR 2016 AND TENTATIVELY FOR 2017

8. A description of the activities and outputs to be expected in 2016 under the functional areas of the Secretariat are described in detail below.

Support to Capacity Building: IOTC Regular Budget

9. Capacity building continues to be a very important activity of the IOTC Secretariat through the use of the IOTC Regular Budget. The IOTC Secretariat intends to continue to develop capacity in the following core areas:

a) **Science & Data:**

- i) Data collection and reporting (i.e. Logbook requirements) [Resolution 13/03]; Mandatory reporting requirements [Resolution 10/02];
- ii) Regional Observer Scheme [Resolution 11/04]; plus other applicable Resolutions [i.e. 12/06; 05/05 etc.];

- iii) Data analysis techniques (basic statistics; standardisation of CPUE series; data poor stock assessments; data rich stock assessments).
- b) **Compliance:**
- i) Compliance Support Missions;
 - ii) Training on implementation of the Port State measures.
- c) **Science-Management Dialogue:**
- i) As required by Resolution 14/03, a Science and Management Dialogue process dedicated to enhance the decision making response of managers to existing CMMs and recommendations made by the Scientific Committee to the Commission, is established with the objective of:
 - Enhancing communication and to foster mutual understanding between fisheries managers, stakeholders and scientists;
 - Promoting the efficient use of scientific resources and information.
 - ii) In order to achieve the aforementioned objectives:
 - The IOTC Secretariat shall institute a series of Science and Management Dialogue Workshops;
 - These Science and Management Dialogue Workshops shall be held in 2015, **2016** and **2017**, as needed, prior to the respective Commission Annual Sessions.

Support to Capacity Building: Extra-Budgetary Funds

10. In addition to the funds included in the IOTC Regular Budget for 2016 and tentatively for 2017, the Commission will benefit from substantial extra-budgetary (EB) contributions to the Science & Data and Compliance Sections of the IOTC Secretariat from partners such as those detailed in Tables 4 and 5. A brief summary of the core areas to be covered include:
- a) **Science & Data:**
 - i) Data collection and reporting: Data collection and reporting (i.e. Logbook requirements [Resolution 13/03]; Mandatory reporting requirements [Resolution 10/02]: with a particular focus on improving technical capacity, data collection and management in developing coastal states.
 - b) **Compliance:**
 - i) Compliance Support Missions: These will continue and target other CPCs not supported in the past and will include follow up missions.
 - ii) Training on implementation of the Port State measures: The training on Port State Measures as per Resolution 10/11 will continue.
 - c) **Science-Management Dialogue:**
 - i) The GEF–ABNJ project has set aside substantial funds to assist the Commission with this process, in particular relating to the Management Strategy Evaluation (MSE) process

Performance Review

11. As stated in para. 101 of the Commission’s S17 Report: “A *second Performance Review of the IOTC is to be undertaken in 2014/15, with terms of reference to be developed by interested CPCs and circulated for wider agreement via an IOTC Circular*”. The first meeting took place in Victoria, Seychelles 2–6 February 2015 and the second meeting will take place in the same location from 14–18 December 2015 to finalise the report of the Panel. The Report will be submitted to the Commission at its 20th Session in 2016 for its consideration.

FUNCTIONAL AREA 1: SUPPORT TO SCIENTIFIC ACTIVITIES (SCIENCE & DATA)***Background***

12. For many reasons, support to the IOTC Science & Data process has been the core activity of the IOTC Secretariat since the inception of the Commission, given the type of support required by the Scientific Committee and the role that the IOTC Secretariat has as the repository of data holdings essential to achieve the objectives of the Commission. The following are a brief overview of the core activities planned for 2016 which are detailed in [Tables 2, 3, 4](#) and [5](#).

Data support: IOTC Regular Budget & Extra-Budgetary Funds

13. A large proportion of the work under this functional area is dedicated to the acquisition and review of the data required for the scientific work. The data are primarily collected and submitted by national fisheries agencies and then submitted to the IOTC Secretariat in accordance with IOTC data collection and reporting requirements (i.e. Resolution 13/03 and 10/02). As the data is often submitted in various formats, before distribution they are converted into a common format, convenient for further analyses by the Scientific Committee's subsidiary bodies (Working Parties), or for dissemination to the general public, usually through the IOTC website.

14. In addition, the IOTC Secretariat assists developing coastal states in the Indian Ocean through the implementation of various capacity building activities, in particular support to data collection and data management, and organisation of training sessions and workshops. Examples of the types of activities undertaken in the past are outlined in paper IOTC–2015–SCAF12–04.

15. In 2016, the IOTC Secretariat plans to undertake the following activities:

- a) Two (2) country visits per year, to Support Compliance with IOTC Requirements for the Collection and Reporting of Fisheries Data to the IOTC.
- b) Support for implementation of logbook systems and data collection on FADs.
- c) Historical review of length frequency data for longline fisheries. .
- d) Development of the online querying procedures for IOTC datasets.

Regional Observer Scheme (Resolution 11/04): Regular Budget & Extra-Budgetary Funds

16. In 2016 and tentatively for 2017, the IOTC Secretariat plans to undertake the following activities for the ROS:

- a) One workshop is planned to support the implementation of the Regional Observer Scheme in developing CPCs for industrial fleets.
- b) A desk study to:
 - Develop proposed minimum data requirements for routine port sampling for artisanal fisheries
 - Develop General Guidelines for data collection from artisanal fisheries;
- c) A consultancy to undertake two country missions to:
 - Develop/Amend Fisheries specific data collection protocols, by country, where necessary
 - Assist implementation of pilot sampling activities in countries/fisheries not/insufficiently sampled in the past.

17. The following Fig. 2. indicates the priority languages for translation and printing of each set of species ID cards as specified by the SC16 and SC17. These are the main 'Production' expenses requested by the Scientific Committee for the Regional Observer Scheme species identification cards ([Table 2](#)).

	1. Tuna & like	2. Bilfish	3. Turtles	4. Sharks & rays	5. Seabirds
Farsi	2	1	1	1	1
Arabic	2	2	2	2	2
Urdu	4				
Bahasa Indonesia	1	3	5	5	5
Swahili		4			
Spanish		5	3	3	3
Portugese		6	4	4	4
Thai			7		
Sinhata	3		8		
Tamil			8		
Bahasa Malaysia	1				
Hindi	3				

NB: 1 indicates the highest priority and 8 the lowest priority language

The development and printing costs for a set of cetacean ID guides has also been included in [Table 3](#).

Consultants: Stock assessment

18. The IOTC Scientific Committee has requested that stock assessment consultants be hired for 4 of its Working Parties in 2016 and tentatively for 2017. However, only three (3) of those are considered high priorities and thus, only those three have been included in the proposed budgets ([Table 3](#)).

Invited Experts (Scientific): Non-Staff travel

19. The Scientific Committee and the Working Parties have recognised that the participation of external experts with considerable expertise in stock assessment or other skills, enhanced the quality of the work conducted in the past five years and therefore, recommended that the Commission continues to support the participation of such 'Invited Experts'. Five (5) invited experts will attend IOTC science meetings in 2016 and four (4) in 2017 as per the below Fig. 3.:

Science meeting	2016	2017
Working Party on Data Collection and Statistics	0	0
Working Party on Neritic Tunas	1	1
Working Party on Temperate Tunas	1	0
Working Party on Billfish	1	1
Working Party on Ecosystems and Bycatch	1	1
Working Party on Methods	0	0
Working Party on Tropical Tunas	1	1
Scientific Committee	0	0
Budget estimate:	US\$18,500	US\$15,000

20. **Chairs and Vice Chairs** – In 2012 the SC recommended that the IOTC Secretariat include a proposed budget line in the IOTC budget for 2013 and all future years, that would cover, under the MPF (US\$ 11,000), the travel expenses of Chairs or Vice-Chairs from developing countries (and developed countries when they are not attached to any national institutions) who are otherwise unable to obtain funding to support their attendance at their respective working party meeting, and for a Chair or Vice-Chair to attend the SC meeting each year. Six (6) Chairs or Vice-Chairs will attend IOTC science meetings in 2016 and six (6) in 2017 as per the below Fig. 4.:

Science meeting	2016	2017
Working Party on Data Collection and Statistics	1	1
Working Party on Neritic Tunas	2	2
Working Party on Temperate Tunas	0	0
Working Party on Billfish	0	0
Working Party on Ecosystems and Bycatch	1	1
Working Party on Methods	0	0
Working Party on Tropical Tunas	1	1
Scientific Committee	1	1
Budget estimate:	US\$23,000	US\$23,000

FUNCTIONAL AREA 2: SUPPORT TO COMPLIANCE ACTIVITIES

21. The Programme of Work includes staff from the IOTC Secretariat undertaking fact-finding missions to Member States of the IOTC, in particular to promote an effective understanding of compliance-related issues, and assess the need for support in the implementation of the measures adopted by the Commission, to the extent possible. The Compliance staff will also work on cooperation and coordination with various regional initiatives engaged in combating IUU fishing, such as the projects under the oversight of the IOC¹, actions following the SADC² Ministerial Declaration on IUU, and other national and international initiatives. Coordination of these activities is essential to reduce the duplication of efforts in the area to combat IUU fishing.
22. Unless there is an effective level of compliance by all Members, the Commission will continue to fail to achieve its objectives. Moreover, the lack of participation of some Members in the IOTC process is compromising to the Commission. It should be noted however, that not all developing Member States are in a position to implement immediately some of the activities required to enforce agreed actions. The current Programme of Work recognizes the need for the Secretariat to offer support to developing Member States in strengthening the institutional arrangements and implementing the activities necessary to ensure an effective level of compliance with IOTC Resolutions.
23. To this effect, the IOTC Secretariat contributes by assisting the Compliance Committee and the Commission to better monitor levels of compliance, establish networks of compliance officers in the region, promote compliance activities and coordinate capacity building and training, as necessary.
24. In particular, and following the guidance from the Commission in 2013, the Secretariat has committed to a number of capacity building and support activities that are expected to be undertaken over the next year, and these are described in the next paragraphs and in [Table 4](#), and will be mostly funded through extra budgetary resources, in 2016.

Compliance Support Missions

25. The main concept in the capacity building efforts is that of Compliance Support Missions (CSM), that are intended to bring the work of the Commission closer to the CPCs. The CSM are a combination of capacity building and planning exercise to engage in activities that would help to address compliance issues of concerns that were identified during the review at the Compliance Committee.
26. The CSM and follow-up missions will be carried out by staff from the IOTC Secretariat, primarily its Compliance Section, over a period of approximately one week, to an audience composed of national officers in offices involved in the implementation of IOTC Resolutions. For CPCs that have already benefitted of CSM, follow-up missions are foreseen over the next year. These will take place at a minimum of twelve months following the CSM and the objective of the follow-up mission is for the Secretariat, together with the concerned CPC, to assess progress and/or difficulties being faced in the implementation of the Compliance Action Plan.

¹ Indian Ocean Commission

² Southern African Development Community

27. A report on the outcome of these collaborative actions may be presented by the CPC to the Compliance Committee, establishing a baseline from which to measure progress in the strengthening of compliance.

Regional Workshop on Compliance Issues

28. The Compliance Support Missions to individual countries are intended to provide an in-depth analysis of the challenges specific to the CPC in question. However, there are a number of technical challenges that are common to all CPCs, and a forum to discuss the experiences of officers directly involved will be useful in identifying potential issues that could lead to recommendations or clarifications on the measures adopted by the Commission.
29. In line with the above, a Workshop will be conducted for Member States in the Asia region in 2016. This Workshop will follow the same format as the ones conducted in the 2013 and 2014.
30. Data reporting remains a huge concern for the Commission and in March 2014 the Secretariat, with co-financing from COI-SmartFish Programme and BOBLME, conducted a regional workshop on Data Compliance issues. Based on the compliance reports, data compliance (in relation to Resolution 10/02 Mandatory Statistical Requirements) has increased marginally between 2012 and 2013. The proposed data support missions in support of compliance will form part of the Science/data work plan in 2016.

Training in Port State Measures

31. This component is specific to the implementation of Resolution 10/11 on Port State Measures to prevent, deter and eliminate illegal, unreported and unregulated (IUU) fishing. This training is primarily intended for field personnel and their supervisors, as it focuses more in the operational aspects of the Resolution on Port State Measures.
- Implement at national level, a training course for government officials on IOTC Port State Measures for CPCs in the region
 - Progress with development and debugging of an information system on port States Measures to facilitate the sharing of information as required by the Resolution 10/11.
32. To support those activities, two training packages have been developed. One relates to the implementation of the IOTC Conservation and Management Measures and the second relates to the implementation of Port State Measures to prevent, deter and eliminate illegal, unreported and unregulated (IUU) fishing activities.

Funding of the compliance activities

33. These activities are funded through the IOTC capacity building budget line and also with the assistance of several initiatives, following presentation of the capacity building initiatives to potential financing agencies. The Secretariat has received/earmarked financing from the following agencies/projects:
- Grant Agreement with the European Union to undertake follow-up missions of CSM and PSM.
 - World Bank Project (under Global Partnership for Oceans) through the Commission de l’Océan Indien (financing to undertake follow-up Compliance Support Missions and PSM and to progress development and debugging of the PSM information Sharing System and to develop template for fisheries legislation)
 - FAO/GEF Project on Areas Beyond National Jurisdiction (port State measures training; regional workshops on compliance; template for legislation on port State measures)
34. These capacity building activities, which started in February 2013, are expected to continue during 2016 and 2017. The estimated cost of the extra-budgetary activities in 2016 is highlighted in [Table 4](#).

Regional Observer Programme

35. The implementation of the Regional Observer Programme to monitor transshipments is now in its sixth year and it will continue through 2015, as the consortium of MRAG Ltd/Capfish has been

selected through FAO procurement tender for a new contract through 2015, with possibility of extension. As has been the case in the last six years, the Compliance Section will closely supervise and monitor the progress of its implementation by the consortium. As anticipated in Resolution 14/06, the cost of the implementation of this Programme falls on the vessels benefitting from the transshipment-at-sea activities, and therefore, the costs of this programme are not incorporated in the regular budget.

FUNCTIONAL AREA 3: COMMUNICATION AND RELATIONS WITH THE PUBLIC

36. It has become evident that it is essential to maintain close contacts with the international community, including non-governmental organizations, representatives from different sectors of the industry, from the harvesting sector to retailers and buyers, and the general public. The objective is to provide all stakeholders with accurate information about the status of the stocks under the IOTC purview, as well as about the actions that the Commission is taking towards a better management of the resources and conservation of the environment.
37. Over the past three years, there has been a marked increase in the number of requests for information from the public in general about the activities of the Commission. This has created a need for a more active role in this area by the Secretariat. This has included producing short briefs for officials, the general public and for the press. These activities are expected to continue and result in a steadily increasing workload during 2016.
38. The compilation and formatting of the documents presented at the scientific bodies of the Commission are equally important activities under this area. The Secretariat will continue to maintain these entries, publishing all documents on the IOTC website as it has been the policy since the first publication of data on the website. In addition, the Secretariat will renew its commitment in contributing to ASFA and also to the FAO Document Repository.
39. The new IOTC Web Site will be extended in the near future to incorporate tools to facilitate querying of the IOTC database, in particular catch and number of fishing craft tables. The website will remain the primary communication tool with the featured news feeds, providing the public with up-to-date information on the Secretariat's work and opportunities.

FUNCTIONAL AREA 4: SUPPORT TO MEETINGS

40. [Table 6](#) lists the meetings scheduled for 2016 that will require the support of the IOTC Secretariat. The schedule of meetings for the science Working Parties follows the recommendations of the Scientific Committee. The estimated budget is US\$70,000 in 2016.

Meeting participation fund (MPF)

41. In 2014, the IOTC Scientific Committee recommended (SC17.33 and SC17.34) that the IOTC MPF be maintained into the future and increased back to its original allocation of US\$200,000 per year, and that as per the IOTC Rules of Procedure (2014):
 - 75%: Shall be allocated to facilitating the attendance of developing Contracting Party scientists to the Scientific Committee and its Working Parties (US\$150,000)
 - 25%: No more than 25% of the expenditures of the Fund in one year is used to fund attendance to non-scientific meetings (Rule XVI, para. 5) (US\$50,000)
42. The proposed 2016 and 2017 MPF budget has been increased to US\$200,000 and will not be charged a Project Servicing Cost (PSC) by FAO ([Table 1](#)).

FUNCTIONAL AREA 5: IT SUPPORT

43. In addition to the maintenance of the existing facilities in hardware and software, there are programmed expansions of the website, to accommodate additional databases. The servers were upgraded in 2013 due to the age of the current servers. In 2016 there are no expected large purchases of computer equipment anticipated other than those required to replace equipment deemed obsolete or out of order.

FUNCTIONAL AREA 6: ADMINISTRATION

44. A number of administrative functions continue to be handled by FAO. All personnel, overall accounting including contributions and overall expenditures, are managed from FAO Rome. The Secretariat has direct access to reports of the expenditure and the revenue transactions summary reports on budget status. The Secretariat is now linked to the FAO intranet, a source for training and reference material for all administrative procedures and this has improved the up-to-date with changes in the administrative procedures.
45. As required by the Commission's Financial Regulations, the budget is presented to conform to the presentation required by Regulation III and consists of two components, 1) Administrative Expenditures and 2) Expenditure for Activities ([Table 1](#)).

Table 1. Proposed budget for 2016 and indicative budget for 2017 (in US\$)

Budget item description		2014 Actual Expenditures	2015	2016	2017
1	<u>Administrative Expenditures</u>	-			
	Gross salary costs (before deductions)				
1.1	Professional				
	Executive Secretary	157,392	167,219	173,907	176,907
	Deputy Secretary	142,714	146,103	148,947	151,947
	Data Coordinator	144,633	153,181	128,308	131,308
	Compliance Coordinator	112,252	117,417	118,114	121,114
	Fishery Officer (Stock)	136,237	140,405	128,308	131,308
	Fishery Officer (Compliance)	124,958	130,466	130,685	133,685
	Fishery Officer (Statistics)	96,821	99,728	103,717	106,717
	Fishery Officer (Science)	49,685	97,363	101,258	104,258
	Administrative Officer	100,732	104,779	105,970	108,970
	Compliance Officer	0	0	35,000	104,258
	General Service				
1.2	Administrative Assistant	14,082	12,927	14,445	15,445
	Compliance Assistant	10,216	9,664	10,950	11,950
	Office Assistant	10,008	11,296	11,747	12,747
	Database Assistant	14,207	13,335	14,869	15,869
	Office Assistant	4,951	7,172	7,459	8,459
	Driver	7,749	7,274	8,165	9,165
	Overtime	4,269	5,460	6,000	6,000
	Total Salary costs	1,130,905	1,223,789	1,247,848	1,350,106
1.3	Employer Pension & Health	303,874	321,780	354,651	359,651
1.4	Employer FAO entitlement fund	545,955	568,829	556,582	561,582
1.5	Improved Cost Recovery Uplift	57,047	131,006	61,790	66,790
	Total staff costs	2,037,781	2,245,403	2,220,871	2,338,129
	Expenditure for Activities				
2	<u>Operating Expenditures</u>	-			
2.1	Support Capacity Building	51,745	115,000	144,000	115,000
2.2	Consultants	87,852	145,500	115,500	145,000
2.3	Duty travel	187,388	191,400	223,263	230,312
2.4	Meetings	49,476	55,000	70,000	70,000
2.5	Interpretation	114,175	120,000	145,000	145,000
2.6	Translation	109,184	105,000	135,000	135,000
2.7	Equipment	13,364	16,500	29,000	24,000
2.8	General Operating Expenses	39,467	69,300	49,000	52,000
2.9	Printing	14,502	23,100	33,000	30,000
2.10	Contingencies	614	6,600	2,000	2,500
	Total Operating Expenditure	667,767	847,400	945,763	948,812
	SUB-TOTAL	2,705,548	3,092,803	3,166,634	3,286,941
3	Additional Contrib. Seychelles	-22,286	-20,100	-20,100	-20,100
4	FAO Servicing Costs	133,924	141,876	142,499	147,912
5	Deficit Contingency	0	0	375,091	450,111
6	MPF	118,517	60,000	200,000	200,000
	GRAND TOTAL	2,935,702	3,274,579	3,864,123	4,064,864
	Total increase in budget year to year		7%	18%	5%

THE BUDGET – PROPOSED BUDGET FOR THE COMMISSION WORK PROGRAMME, 2016 AND 2017

46. The Administrative Expenditures cover staff salaries and overtime payments for General Service staff, employer’s contributions to the pension fund and health insurance, the FAO entitlement fund as well as the FAO imposed Improved Cost Recovery Uplift (ICRU).
47. The Expenditure for Activities, or Operating Expenditures, covers consultants, duty travel, meetings, interpretation, translation, editing and printing of publications, equipment purchases, office operating expenses, contingency funds and Meeting Participation Funds
48. As required under Regulation III.5 of the Financial Regulations, supplementary details for the General Operating Expenditures line item of [Table 1](#) are provided in [Table 8](#). The levels budgeted cover only the expenses envisioned to the regular budget of the Commission. The expenditures envisioned to special funds such as the OFCF project or various extra-budgetary contributions are not reflected in this budget but are available under [Tables 3, 4, 5 and 6](#).

ADMINISTRATIVE EXPENDITURES (BUDGET LINE 1)

49. Staff costs for one D-1, one P-5, three P-4, five P-3, one G-7, two G-6, one G-5, one G-4 and one G-2 posts are calculated based on costs incurred in early 2015. The new Compliance Officer, a P-3 position, is budgeted for the fourth quarter of 2016.

PROFESSIONAL STAFF (BUDGET LINE 1.1)

50. All post costs for 2016 and 2017 are estimated for 12 months, with exception to the 2016 Compliance Officer. These costs include basic gross salary and post-adjustment, as well other costs such as the contributions to the pension fund, medical insurance, and costs associated to entitlements of FAO staff such as travel of staff and their families on first appointment, education grant, home leave, establishment grant, rental assistance and termination of appointment.

GENERAL SERVICE STAFF (BUDGET LINE 1.2)

51. For 2016, total salary costs for the locally-hired General Service staff, are estimated to be slightly higher than 2015. A General Service salary survey took place in August 2014, resulting in a 29% increase in the base salary. Any appreciation of the local currency relative to the US dollar might also increase this line, as salaries for the General Service staff are paid in local currency.

EMPLOYER CONTRIBUTIONS: PENSION FUND, HEALTH INSURANCE, ENTITLEMENTS AND ICRU (BUDGET LINES 1.3, 1.4 & 1.5)

52. Based on the latest information, estimates for the entitlements cost in 2016 are slightly lower than budgeted figures in 2015. This element of the salary cost is an amount retained by FAO to cover the costs of entitlements of the staff such as home leave, education grants, etc. The contribution from each post is calculated by FAO on the basis of prorating the actual costs of entitlements amongst all posts of the same grade throughout FAO. For example, the contribution from a P-4 post is proportional to the costs of all entitlements used by all P-4 posts in FAO divided by the number of P-4 posts in the organization. Therefore, there is significant variability in this component from year-to-year depending on the actual expenses at the FAO level, which has gone through a Director-level downsizing in the last two years.
53. In contrast to this, employer contributions to the Pension Fund, being a fixed proportion of the base salary is a very predictable component. On the other hand, Health Insurance employer contributions also exhibited some variability throughout the year and FAO has changed its health insurance service provider as of 1 January 2015.
54. The post adjustment for professional staff has varied significantly throughout the past year and may not remain stable in 2016 due to fluctuation of US\$ currency exchange and a United Nations-wide Comprehensive Review of the Compensation Package. This review will have an impact on the frequency of “place to place” surveys that the post adjustment calculation is based on. All elements of

remuneration, including monetary and non-monetary elements, are under review with the stated objective of achieving a pay system that is simple and easy to administer. It is anticipated that the report of the current Compensation Review will be presented to the UN General Assembly in late 2015.

55. In February 2014, the Food and Agriculture Organization of the United Nations (FAO) informed the IOTC Secretariat on the implementation of Improved Cost Recovery Uplift (ICRU) towards field project personnel costs (staff and consultants). FAO states that these charges are to recover the costs of central services provided by CSDU (security) and CIO (information technology) relating to field personnel. In 2014, FAO has reduced IOTC's field security component from 4.8 percent of staff/consultant costs to 1.4 percent, where the information technology component of ICRU remains at 1.4 percent. The IOTC Secretariat continues to pursue an elimination of ICRU charges altogether.

OPERATING EXPENDITURES (BUDGET LINE 2)

SUPPORT TO CAPACITY BUILDING (BUDGET LINE 2.1)

56. The Compliance, Data and Science Sections continue to track progress and ensure promotion of capacity building activities in the region. The work carried out by these sections includes training and fact-finding missions to coastal developing States in the Indian Ocean to promote an enriched comprehension of compliance-related issues, and assess the need for support in the implementation of the measures adopted by the Commission.

CONSULTANTS (BUDGET LINE 2.2)

57. The provision for consultancies covers the cost of independent experts hired to provide supplementary expertise or manpower in areas where national officers or Secretariat staff cannot cover. It also includes experts recruited under the academic programme and to provide specific skills required for Commission work that the Secretariat staff may not possess. On occasions, it has covered occasional short-term attachments at the Secretariat of scientists from the region, with training as one of the objectives. Estimated travel expenses of the consultancies are added to this budget and are only an approximation as they depend of the country of origin of the consultants finally selected.
58. The position of the Information Technology Manager has been partially financed, since the beginning of the operations of the Secretariat, by the Government of Seychelles as a way to defray the costs of operating the Secretariat in Seychelles. Since 2012, the Secretariat has reached an agreement with the Government of Seychelles by which, rather than hiring directly the IT Manager, Seychelles will provide the funds to be utilized in hiring a consultant to become the IT Manager. This allows for more flexibility in the hiring.

DUTY TRAVEL (BUDGET LINE 2.3)

59. Travel is intended to cover field activities and attendance to meetings for staff as appropriate. UN rates are used for daily subsistence allowance and for ticketing. The following travel is foreseen for 2016, to which a contingency provision is added:

Staff travel

- Participation of staff in IOTC meetings held outside Seychelles: Compliance Committee, Standing Committee on Administration and Finance and the Commission (six staff members for 14 days); Working Party meetings (five). If the Scientific Committee is hosted in any other location other than Seychelles, three staff members will attend for five days. Similar arrangement is foreseen in 2017.

MEETING COSTS (BUDGET LINE 2.4)

60. This includes support for meetings of the Commission, Scientific Committee, Compliance Committee and Working Parties. Meeting costs include rental of room facilities, incidentals such as functions or snacks at coffee breaks, and equipment such as interpretation equipment, photocopying facilities and

purchasing of office supplies needed to run the meetings. The estimate is based on the assumption that the majority of the Working Parties in 2016 will take place away from the IOTC Secretariat.

INTERPRETATION AND TRANSLATIONS COSTS (BUDGET LINES 2.5 & 2.6)

61. The costs of interpretation and translation are presented separately to provide a clearer picture of the structure of these costs. The FAO Interpretation Unit makes a concerted effort to secure interpreters in the same region as meetings are taking place to lower travel costs accordingly. Interpretation is provided at the meetings of the Compliance Committee, the Session of the Standing Committee on Administration and Finance and the Commission (six interpreters for 10 days) and the Scientific Committee (six interpreters for five days). No simultaneous interpretation is provided in other meetings. In contrast, translation is required throughout the year and depends on the number of documents produced for official distribution to Members and, therefore, is more difficult to provide a precise estimate, although the number of documents required for translation continues to increase. The travel costs for Translation corresponds to the costs (honorarium and travel) of participation of a translator at the meetings of the Commission, Compliance Committee, and the Session of the Standing Committee on Administration and Finance and the Scientific Committee. As the workload is expected to continue to increase in 2016, cost control measures will continue to be in place to cap the total budget required.

EQUIPMENT (BUDGET LINE 2.7)

62. The provision for equipment is increased relative to 2015, as computer hardware and software require replacement or upgrades in 2016. Provisions are made for equipment required for new staff to join the Secretariat.

GENERAL OPERATING EXPENSES (BUDGET LINE 2.8)

63. Operating expenditures include the costs associated with the office at the headquarters including communications costs (Internet, mail, telephone and fax services), as well as maintenance of the premises and vehicles available to the Secretariat. As part of the Headquarters Agreement, the government of Seychelles pays for the rental of the offices in Victoria, the electricity costs, and supplies one of the vehicles at the disposal of the Secretariat.

PRINTING (BUDGET LINE 2.9)

64. There is an additional provision for technical editing and printing costs. It also includes provision for printing of species identification cards (as per request of the Scientific Committee).

CONTINGENCIES (BUDGET LINE 2.10)

65. A contingency line has been incorporated to account for expenditures not anticipated at this time, as required by the IOTC Financial Regulations. The years 2016/17 have been fixed at a nominal amount.

ADDITIONAL CONTRIBUTION BY SEYCHELLES (BUDGET LINE 3)

66. The government of Seychelles provides an additional contribution every month. These funds are paid in Seychelles Rupees and are therefore converted at the UN operational rate of exchange, such that the dollar figure is variable. This additional contribution has been increased to include the funding of the IT Manager post, which was previously hired directly by the Government of Seychelles. The funds are incorporated in the revenue of the Secretariat and accounted for.

FAO PROJECT SUPPORT COSTS (PSC) (BUDGET LINE 4)

67. Servicing costs of 4.5 % of the total budget of the Commission are charged by FAO as determined by the IOTC Agreement. Note, in the past, the FAO Finance Committee has rejected the requests of the Commission to waive these costs but the FAO Office of Strategy, Planning and Resource Management has granted IOTC the right to open a 0% PSC project for the Meeting Participation Fund.

68. Tables [10](#) and [11](#) provides the indicative scale of contributions based on the formula given in the Annex of the Financial Regulations for the years 2016 and 2017.

DEFICIT CONTINGENCY (BUDGET LINE 5)

69. A Deficit Contingency line has been incorporated to account for long-term, non-paying IOTC Members who have not paid their 2014 annual contribution. This budgeting action is necessary, on an annual basis, to off-set the deficit and negative effect that unrealized contributions have on the operations and effectiveness of the Commission. Historical arrears in contributions stand at above US\$2 million and an annual contingency measure to attack this deficit is immediately necessary. No commitment will be made against this budget and once a balanced budget is achieved (where contributions match expenditure and budget) the Deficit Contingency allotment may be re-evaluated by Membership. The 2014 non-paying members included in this budget calculation (total US\$375,089) are: Eritrea US\$22,512; Guinea US\$22,268; Iran US\$138,349; Pakistan US\$77,692; Sierra Leone US\$9,739; Sudan US\$37,639; and Yemen US\$66,892.

MEETING PARTICIPATION FUND (MPF) (BUDGET LINE 6)

70. The IOTC Meeting Participation Fund (MPF) has been increased to US\$200,000, based on requests from Members. The minimum amount required for supporting scientists and representatives from IOTC Contracting Parties who are developing States to attend and/or contribute to the work of the Commission, the IOTC Scientific Committee and its Working Parties is US\$200,000 per annum. The FAO 4.5% PSC rate is not applicable to MPF expenditures.

EXTRA-BUDGETARY FUNDING

71. Extra-budgetary resources (EB), as has been the case in the past, are used to fund technical cooperation and capacity building activities for which there is not enough Regular Budget (RB). The IOTC receives funds either in grants, earmarked through projects, or voluntary contributions. Tables [3](#), [4](#), [5](#) and [6](#) provide a snap shot of extra-budgetary funds expected for 2016.

SUGGESTED ACTION BY THE STANDING COMMITTEE ON ADMINISTRATION AND FINANCE

72. That the SCAF:

- a) **NOTE** the Budget Estimates and supporting documentation for the IOTC Secretariat's programme of work for the financial period 01 January to 31 December 2016, together with indicative figures for the 2017 financial period.
- b) **RECOMMEND** a budget and scheme of contributions for the 2016 financial period to the Commission for its consideration.

Table 2. Capacity building activities proposed by the Scientific Committee for implementation in 2016.

Source	Objective/ Recommendation	2016	Source of Funding	
			RB	EB
SC17; Para 177	<p>The SC NOTED the proposed Program of Work and priorities for each of the Working Parties and AGREED to a consolidated Program of Work as outlined in Appendix XXXVIII. The Chairs and Vice-Chairs of each working party shall ensure that the efforts of their working party is focused on the core areas contained within the appendix, taking into account any new research priorities identified by the Commission at its next Session. In particular, the following HIGH priority projects have been flagged for funding in 2016 and 2017:</p> <p>Data Collection Standards (Regional Observer Scheme - Industrial fisheries):</p> <p>One workshop to support the implementation of the IOTC Regional Observer Scheme in developing CPCs; including:</p> <ul style="list-style-type: none"> • Evaluation of existing observer programmes and arrangements • Coordination of country/fishery specific Training Sessions and Workshops on the ROS • Assistance to data management and reporting 	35,000	IOTC	
SC17.21 (para. 54)	<p><i>Best practice guidelines for the safe release and handling of encircled cetaceans</i></p> <p>The SC reiterated its RECOMMENDATION from 2013, that the Commission allocates funds in its 2015 and 2016 budgets, to produce and print the IOTC best practice guidelines for the safe release and handling of encircled cetaceans. The guidelines could be incorporated into a set of IOTC cetacean identification cards: “<i>Cetacean identification for Indian Ocean fisheries</i>”.</p>	14,000	IOTC	
SC17; Para 177	<p>The SC NOTED the proposed Program of Work and priorities for each of the Working Parties and AGREED to a consolidated Program of Work as outlined in Appendix XXXVIII. The Chairs and Vice-Chairs of each working party shall ensure that the efforts of their working party is focused on the core areas contained within the appendix, taking into account any new research priorities identified by the Commission at its next Session. In particular, the following HIGH priority projects have been flagged for funding in 2016 and 2017:</p> <p>i.) <u>Data Support Missions</u>: This funding will look primarily at country specific support (Data Support missions) in terms of improving data reporting and collection. Specifically:</p> <ul style="list-style-type: none"> ➤ identification of indicators to assess performance of IOTC CPCs against IOTC Data Requirements; evaluation of performance of IOTC CPCs with those Requirements; ➤ development of plans of action to address the issues identified, including timeframe of implementation and follow-up activities required. <p>2 country visits planned (per annum) for 2016 and 2017.</p> <p>ii.) <u>Assistance to implementation of logbook systems and data collection on FADs</u>:</p>	12,000 15,000	IOTC	EU

Source	Objective/ Recommendation	2016	Source of Funding	
			RB	EB
	➤ Assist developing coastal IOTC CPCs in the implementation of logbook systems on industrial vessels under their flag, in particular.	10,000	IOTC	TBD
	➤ Development of logbooks and guidelines for its completion, including provisions for FADs, as per IOTC Resolution 13/08; training of local staff; assistance to data management and reporting.	15,000	IOTC	TBD
	Assistance to be provided directly by IOTC Secretariat staff, in addition to consultancy support as required.			
	iii.) Historical review of length frequency data for longline fisheries.			
	iv.) Development of web based online querying procedures for catch-and-effort data (SC Recommendation SC16.48: Para 110).	40,000		TBD
		30,000	IOTC	
	To be financed by the 2016 Regular Budgets	116,000		
	Additional funds sought	55,000		
	Total	171,000		

Table 3. Proposed Printing for 2016

Source	Objective/ Recommendation	2016	Source of Funding	
			RB	EB
SC17.38 (para. 129)	<i>IOTC species identification cards</i> NOTING the recent online survey distributed by the IOTC Secretariat, the SC strongly RECOMMENDED that the IOTC Secretariat ensure that hard copies of the identification cards continue to be printed as many CPCs scientific observers, both on board and port, still do not have smart phone technology/hardware access and need to have hard copies on board. At this point in time, electronic formats, including ‘applications or apps’ are only suitable for larger scale vessels, and even in the case of EU purse seine vessels, the use of hard copies is relied upon due to on board fish processing and handling conditions, as well as weather conditions.	10,000	IOTC	
SC17.39 (para. 130)	<i>Identification cards: Tuna and tuna-like species</i> NOTING the excellent work undertaken by the IOTC Secretariat and other experts to develop and finalise the cards for the <i>Identification of tuna and tuna-like species in the Indian Ocean fisheries</i> , the SC RECOMMENDED that the cards be translated, in priority order to the following languages, according to the proportion of total catches of neritic tuna species reported by country, and that the IOTC Secretariat utilise funds from both the IOTC budget, as well as external funding sources to translate and print in hard copy, the identification cards. Funds were approved by the Commission in the 2014 budget for this purpose, however the IOTC Secretariat indicated the funds are yet to be received from Members. Number in brackets represents the recent proportion of the total neritic tuna catch in the IOTC area of competence: 1) Bahasa-Indonesian (Indonesia 29%) and Malaysian (Malaysia 4%) 2) Persian (Farsi-I.R. Iran 20%) and Arabic (Oman 3%) 3) Hindi (India 18%) and Sinhala (Sri Lanka 5%) 4) Urdu (Pakistan 7%)	17,000 10,000	IOTC	TBD
SC17.40 (para. 132)	<i>Identification cards: seabirds</i> NOTING that funds were approved by the Commission in the 2014 budget to translate and print hard copies of the marine turtle, seabird and shark identification cards, but this was only partially done as the IOTC Secretariat indicated the funds are yet to be received from Members, the SC RECOMMENDED that the translation and printing occur as soon as the necessary contributions are received.	6000	IOTC	
To be financed by the 2016 budget		33,000	RB	
Additional funds sought		10,000	EB	
Total		43,000		

Table 4: Proposed Consultancies for 2016

Source	Objective/ Recommendation	2016	Source of Funding	
			RB	EB
SC17.47 (para. 181)	<p>Invited Experts: Science</p> <p>The SC RECOMMENDED that at least one ‘Invited Expert’ be brought to each of the science Working Parties in 2015 and in each subsequent year, so as to further increase the capacity of the Working Parties to undertake the work detailed in the Program of Work. The IOTC regular budget shall include travel funds (flights, DSA) for this purpose. The Invited Expert for each meeting will continue to be selected based on the process adopted by the Scientific Committee. Five (5) invited experts will attend IOTC science meetings in 2016 and four (4) in 2017.</p>	18,500	IOTC	–
SC17: Para 35	<p>Consultants: Sports fisheries for billfish</p> <p>NOTING that in 2011, the Chair of the WPB, in collaboration with the IOTC Secretariat, participating billfish foundations and other interested parties, commenced a process to facilitate the acquisition of catch-and-effort and size data from sport fisheries, by developing and disseminating reporting forms to Sport Fishing Centres in the region, the SC REQUESTED that the Chair and Vice-Chair of the WPB, work in collaboration with the IOTC Secretariat and the African Billfish Foundation to find a suitable funding source and lead investigator to undertake the project outlined in Appendix VI of the WPB12 Report. The aim of the project is to enhance data recovery from sports and other recreational fisheries in the western Indian Ocean region. The IOTC Secretariat shall circulate the concept note to potential funding bodies on behalf of the WPB. A similar concept note could be developed for other regions in the IOTC area of competence at a later date.</p>	54,000	–	TBD
SC17.48(para. 183)	<p>Consultants: Stock assessment</p> <p>NOTING the highly beneficial and relevant work done by IOTC stock assessment consultants in 2014 and in previous years, the SC RECOMMENDED that engagement by consultants be continued for each coming year based on the Program of Work, to supplement the skill set available within the IOTC Secretariat and CPCs.</p> <p>Three (3) stock assessment consultants will be hired to undertake stock assessments one shark species, bigeye tuna and albacore tuna in 2016.</p> <p>Three (3) stock assessment consultants will be hired to undertake stock assessments one shark species, skipjack tuna and one billfish species in 2017.</p>	60,000	IOTC	–
S17 Recommendation Para 101.	<p>Consultants: 2nd IOTC Performance Review</p> <p>The Commission AGREED that a second Performance Review of the IOTC be undertaken in 2014, with terms of reference to be developed by interested CPCs and circulated for wider agreement via an IOTC Circular.</p>	7,000	IOTC	–

SC17; Para 177	Data Collection Standards (Regional Observer Scheme): Artisanal Fisheries: A desk study will be undertaken to:	30,000	IOTC
	<ul style="list-style-type: none"> ➤ Develop minima data requirements for the routine collection of data at the landing place, through sampling by enumerators ➤ Develop General Guidelines for data collection from artisanal fisheries; including development of a set of indicators to be used to assess the quality of data collection and management systems for artisanal fisheries 		
	A consultant will be hired to undertake a 12 month country mission, to:	125,000	TBD
	<ul style="list-style-type: none"> ➤ Develop/Amend Fisheries specific data collection protocols, by country, where necessary ➤ Assist implementation of pilot sampling activities in countries/fisheries not/insufficiently sampled in the past. <p>(Priority will be given to the coastal fisheries of Indonesia, India, Pakistan, Sri Lanka, Yemen, Madagascar, Comoros, Tanzania , Thailand and Malaysia)</p>		
	Development of e-reporting system to assist developing country states with their data submission requirements	54,000	TBD
SC17 (para. 166)	NOTING that electronic monitoring (including video) has been trialled and successfully implemented in many fisheries worldwide (e.g. Australia, European Union, USA, New Zealand), with the aim of supplementing scientific observers on board vessels; and given the current difficulties cited as reasons for not deploying scientific observers under the IOTC Regional Observer Scheme (ROS) on board large-scale gillnet vessels operating in the Indian Ocean; the SC RECOMMENDED that the Commission considers assigning the IOTC Secretariat, in consultation with interested IOTC scientists, to develop a project on electronic monitoring in the IOTC area of competence. This would allow an evaluation of the efficacy of electronic monitoring in the collection of information on catch, discards and fishing effort as a means to supplement scientific observer coverage for large-scale gillnet vessels. The trial will include an evaluation of the main challenges of using electronic monitoring data such as the accurate identification of IOTC and bycatch species, weight and size of catches and the time taken to process the footage and extract the required data. The concept note/proposal shall also include a clear indication that the IOTC data confidentiality policy (Resolution 12/02) will need to be modified to ensure any data/information collected is for the sole purpose of scientific analysis and not for compliance purposes. The concept note should include a detailed budget and be communicated to a range of potential funding organisations.	50,000	TBD
To be financed by the 2016 budget		115,500	RB
Additional funds sought		283,000	EB
Total		398,500	

Table 5. Compliance Proposed Extra-budgetary Resources for the years 2016 for Capacity Building

COMPLIANCE Objective/Description	Institution	2016
Development of the Electronic Port State Measures Applications.	World Bank/GPO	15,000
Regional Workshop Supporting IOTC Resolutions	ABNJ	63,000
Follow-up Compliance Support Missions and Port State Measures	EU ABNJ World Bank/GPO	40,000
Regional Training on Port State Measures	ABNJ	120,000
Compliance Support Mission (Capacity Building)	IOTC	28,000
Review fisheries law and regulations to ensure that the legal framework is adequate to allow the Members to implement the Resolutions adopted by the Indian Ocean Tuna Commission	World Bank/GPO	30,000
	SUB-TOTAL COMPLIANCE 2016	296,000

Table 6. Science and Data Extra-budgetary Resources for the years 2016 including capacity building.

Objective/Description	Institution	2016
Population Structure of IOTC species and sharks of interest in the Indian Ocean: Estimation with Next Generation Sequencing Technologies and Otolith Micro-chemistry (2015-17)	European Union 80% Others 20%	500,000 100,000
Indonesia port sampling: continuation of support for sampling activities and catch estimation	OFCF	TBD
Thailand and Malaysia data mining: follow-up activities	OFCF	TBD
	SUB-TOTAL	600,000

Table 7. Schedule of meetings for the Commission and its subsidiary bodies to be supported by the Secretariat in 2016 (does not include workshops or other non-formal IOTC subsidiary bodies)

Meeting	2016	
	Date	Location
Compliance Committee	March (3d)	TBD
Standing Committee on Administration and Finance	March (2d)	TBD
Session of the Commission	March (5d)	TBD
Working Party on Data Collection & Statistics	20-22 May (3d)	Kenya
Working Party on Neritic Tunas	24-27 May (4d)	Kenya
Working Party on Billfish	1-5 Sept (5d)	TBD
Working Party on Ecosystems and Bycatch	7-11 Sept (5d)	TBD
Working Party on Methods	15-17 Oct (3d)	TBD
Working Party on Tropical Tunas	19-24 Oct (5d)	TBD
Working Party on Temperate Tunas	25-28 July (4d)	TBD
Scientific Committee	29 Nov to 2 Dec (5d)	Seychelles

Table 8. Detail of operating expenditures for 2016 (in US\$)

Item	Amount 2016	Comments
Support to Capacity Building	144,000	Workshops to increase awareness of compliance and scientific issues.
Consultants	115,500	Inclusive of Invited Experts to WP meetings; Chairpersons of WP.
Staff duty travel	223,263	
Meeting logistics	70,000	Includes rental of premises and equipment, transport, supplies for meetings, etc.
Interpretation	145,000	
Translation	135,000	
Printing (communication materials)	33,000	Includes printing of special publications, printing and distribution of species identification sheets.
Equipment	29,000	Routine renewal of computer equipment and software.
Operating expenses	49,000	Includes operating costs related to the office, communications, postage, & vehicle maintenance expenses.
Contingencies	2,000	Required by provisions in the Financial Regulations.
Total	945,763	

Table 9. Detail of General Operating Costs in 2016 (in US\$)

Category	2016
Telephone	11,180
Internet connection	16,800
Postage (including courier)	1,200
Office Supplies	8,820
Office Furniture and Maintenance	500
Cleaning	3,300
Office Security	0
Vehicle Maintenance	5,200
Website development/maintenance	2,000
Total	49,000

Table 10. Indicative schedule of contributions for 2016 (in US\$)

Country	World Bank Classification in 2013	OECD Membership	Average catch for 2011- 2013 (in metric tons)	Base Contribution	Operations Contribution	GNP Contribution	Catch Contribution	Total Contribution (USD)
Australia	High	Yes	4,985	\$12,075	\$16,101	\$140,514	\$15,531	\$184,221
Belize	Middle	No	298	\$12,075	\$0	\$35,128	\$186	\$47,389
China	Middle	No	67,548	\$12,075	\$16,101	\$35,128	\$42,089	\$105,393
Comoros	Low	No	5,091	\$12,075	\$16,101	\$0	\$3,172	\$31,348
Eritrea	Low	No	405	\$12,075	\$16,101	\$0	\$252	\$28,428
European Union	High	Yes	205,556	\$12,075	\$16,101	\$140,514	\$640,406	\$809,095
France (Terr)	High	Yes	0	\$12,075	\$0	\$140,514	\$0	\$152,589
Guinea	Low	No	0	\$12,075	\$0	\$0	\$0	\$12,075
India	Middle	No	173,704	\$12,075	\$16,101	\$35,128	\$108,234	\$171,539
Indonesia	Middle	No	390,108	\$12,075	\$16,101	\$35,128	\$243,076	\$306,380
Iran, Islamic Republic of	Middle	No	200,228	\$12,075	\$16,101	\$35,128	\$124,762	\$188,066
Japan	High	Yes	16,112	\$12,075	\$16,101	\$140,514	\$50,198	\$218,888
Kenya	Low	No	563	\$12,075	\$16,101	\$0	\$351	\$28,527
Korea, Republic of	High	Yes	6,935	\$12,075	\$16,101	\$140,514	\$21,607	\$190,297
Madagascar	Low	No	8,672	\$12,075	\$16,101	\$0	\$5,403	\$33,579
Malaysia	Middle	No	27,181	\$12,075	\$16,101	\$35,128	\$16,936	\$80,241
Maldives	Middle	No	107,573	\$12,075	\$16,101	\$35,128	\$67,029	\$130,333
Mauritius	Middle	No	697	\$12,075	\$16,101	\$35,128	\$434	\$63,738
Mozambique	Low	No	2,348	\$12,075	\$16,101	\$0	\$1,463	\$29,639
Oman	High	No	30,125	\$12,075	\$16,101	\$140,514	\$18,771	\$187,460
Pakistan	Middle	No	58,291	\$12,075	\$16,101	\$35,128	\$36,321	\$99,625
Philippines	Middle	No	1,456	\$12,075	\$16,101	\$35,128	\$907	\$64,212
Seychelles	Middle	No	67,407	\$12,075	\$16,101	\$35,128	\$42,001	\$105,306
Sierra Leone	Low	No	0	\$12,075	\$0	\$0	\$0	\$12,075
Somalia	Low	No	0	\$12,075	\$0	\$0	\$0	\$12,075
Sri Lanka	Middle	No	100,825	\$12,075	\$16,101	\$35,128	\$62,824	\$126,128
Sudan	Middle	No	34	\$12,075	\$0	\$35,128	\$21	\$47,225
Tanzania	Low	No	7,119	\$12,075	\$16,101	\$0	\$4,436	\$32,612
Thailand	Middle	No	13,321	\$12,075	\$16,101	\$35,128	\$8,300	\$71,604
United Kingdom (Terr)	High	Yes	10	\$12,075	\$0	\$140,514	\$32	\$152,621
Vanuatu	Middle	No	108	\$12,075	\$0	\$35,128	\$67	\$47,271
Yemen	Middle	No	49,493	\$12,075	\$16,101	\$35,128	\$30,839	\$94,143
			Total	386,412	386,412	1,545,649	1,545,649	3,864,123

*Total contributions may vary from the sum of the four components by up to one dollar due to rounding

Table 11. Indicative schedule of contributions for 2017 (in US\$)

Country	World Bank Classification in 2014	OECD Membership	Average catch for 2012-2014 (in metric tons)	Base Contribution	Operations Contribution	GNP Contribution	Catch Contribution	Total Contribution (in USD)
Australia	High	Yes	4,985	\$12,703	\$16,937	\$147,813	\$16,338	\$193,791
Belize	Middle	No	298	\$12,703	\$0	\$36,953	\$195	\$49,851
China	Middle	No	67,548	\$12,703	\$16,937	\$36,953	\$44,276	\$110,869
Comoros	Low	No	5,091	\$12,703	\$16,937	\$0	\$3,337	\$32,976
Eritrea	Low	No	405	\$12,703	\$16,937	\$0	\$265	\$29,905
European Union	High	Yes	205,556	\$12,703	\$16,937	\$147,813	\$673,675	\$851,128
France (Terr)	High	Yes	0	\$12,703	\$0	\$147,813	\$0	\$160,516
Guinea	Low	No	0	\$12,703	\$0	\$0	\$0	\$12,703
India	Middle	No	173,704	\$12,703	\$16,937	\$36,953	\$113,857	\$180,450
Indonesia	Middle	No	390,108	\$12,703	\$16,937	\$36,953	\$255,703	\$322,296
Iran, Islamic Republic of	Middle	No	200,228	\$12,703	\$16,937	\$36,953	\$131,243	\$197,836
Japan	High	Yes	16,112	\$12,703	\$16,937	\$147,813	\$52,806	\$230,259
Kenya	Low	No	563	\$12,703	\$16,937	\$0	\$369	\$30,009
Korea, Republic of	High	Yes	6,935	\$12,703	\$16,937	\$147,813	\$22,730	\$200,182
Madagascar	Low	No	8,672	\$12,703	\$16,937	\$0	\$5,684	\$35,324
Malaysia	Middle	No	27,181	\$12,703	\$16,937	\$36,953	\$17,816	\$84,409
Maldives	Middle	No	107,573	\$12,703	\$16,937	\$36,953	\$70,511	\$137,104
Mauritius	Middle	No	697	\$12,703	\$16,937	\$36,953	\$457	\$67,050
Mozambique	Low	No	2,348	\$12,703	\$16,937	\$0	\$1,539	\$31,179
Oman	High	No	30,125	\$12,703	\$16,937	\$147,813	\$19,746	\$197,199
Pakistan	Middle	No	58,291	\$12,703	\$16,937	\$36,953	\$38,208	\$104,801
Philippines	Middle	No	1,456	\$12,703	\$16,937	\$36,953	\$954	\$67,547
Seychelles	Middle	No	67,407	\$12,703	\$16,937	\$36,953	\$44,183	\$110,776
Sierra Leone	Low	No	0	\$12,703	\$0	\$0	\$0	\$12,703
Somalia	Low	No	0	\$12,703	\$0	\$0	\$0	\$12,703
Sri Lanka	Middle	No	100,825	\$12,703	\$16,937	\$36,953	\$66,088	\$132,681
Sudan	Middle	No	34	\$12,703	\$0	\$36,953	\$22	\$49,678
Tanzania	Low	No	7,119	\$12,703	\$16,937	\$0	\$4,666	\$34,306
Thailand	Middle	No	13,321	\$12,703	\$16,937	\$36,953	\$8,731	\$75,324
United Kingdom (Terr)	High	Yes	10	\$12,703	\$0	\$147,813	\$34	\$160,550
Vanuatu	Middle	No	108	\$12,703	\$0	\$36,953	\$71	\$49,727
Yemen	Middle	No	49,493	\$12,703	\$16,937	\$36,953	\$32,441	\$99,034
			Total	406,486	406,486	1,625,946	1,625,946	4,064,864

PROGRAMME DE TRAVAIL ET BUDGET POUR 2016 ET BUDGET INDICATIF POUR 2017

PREPARE PAR : SECRETARIAT DE LA CTOI, 20 FEVRIER 2015

APERÇU

1. Les informations contenues dans le présent document font état des estimations budgétaires correspondant au programme de travail du Secrétariat de la CTOI pour l'exercice financier allant du 1^{er} janvier au 31 décembre 2016, ainsi que des chiffres indicatifs pour l'exercice financier de 2017. Le programme de travail et le budget pour 2015 ont été adoptés lors de la 18^e Session de la Commission des thons de l'océan Indien (S18) à Colombo (Sri Lanka).
2. Le montant total proposé pour le Budget administratif de **2016** s'élève à **3 864 123 USD** et se base sur les recommandations issues des sessions de 2014 du Comité scientifique (CS17) et du Comité d'application (CdA11), et sur les décisions précédentes de la Commission concernant les activités du Secrétariat. Le budget proposé pour 2016 représente une augmentation nominale brute de 18% par rapport au budget pour 2015 (3 274 579 USD). Le budget indicatif proposé pour 2017 est de 4 064 864 USD, soit une augmentation de 5% par rapport à celui de 2016.
 - Afin de réduire le risque financier dû au déficit actuel, découlant des arriérés de contributions, une ligne budgétaire « Risques de déficit » a été créée et correspond aux cotisations annuelles 2014 non payées des membres présentant des arriérés de cotisations depuis longtemps. Cela représente 375 091 USD en 2016 et, provisoirement, 450 111 USD en 2017. Cette ligne budgétaire servira de réserve de fonds libres pour permettre de compenser le déficit.
 - Selon les recommandations du Comité scientifique (CS17), le budget du Fonds de participation aux réunions (FPR) a été augmenté à 200 000 USD en 2016 et, de manière indicative, en 2017.
3. Le programme de travail du Secrétariat de la CTOI est fondé sur l'hypothèse selon laquelle la nature et l'étendue des activités entreprises par le Secrétariat demeureront au sein du champ d'application actuel.
4. Toute nouvelle activité décidée durant la 19^e session de la Commission (S19) pourrait avoir des conséquences budgétaires qui se traduiraient par une modification des chiffres présentés ici.
5. Il y a des modifications au niveau de la distribution des dépenses et les augmentations sont attribuables aux dépenses supplémentaires liées à des modifications dans la structure des coûts salariaux, y compris des parts variables plus élevées, et au Fonds de participation aux réunions (FPR). L'introduction par la FAO de l'amélioration du recouvrement des dépenses (ICRU pour *Improved Cost Recovery Uplift*) pour l'appui à la sécurité sur le terrain et aux technologies de l'information a eu un impact sur les coûts salariaux globaux des personnels et non-personnels du Secrétariat. On observe également une augmentation des coûts liés au FPR, aux déplacements professionnels, aux réunions, à l'interprétation, à la traduction, à l'impression et à l'équipement.
6. Conformément aux exigences du Règlement financier de la Commission, les informations suivantes sont fournies en appui des estimations budgétaires :
 - Tableau 1 : Résumé des exigences budgétaires administratives estimées pour 2016 et chiffres indicatifs pour 2017. Ce tableau comprend les coûts salariaux, les dépenses de fonctionnement, la contribution additionnelle des Seychelles et les frais de gestion de la FAO.
 - Tableau 8 : Détail des dépenses de fonctionnement pour 2016 (en USD). Conformément à l'article III.5 du Règlement financier, cette annexe contient des détails supplémentaires sur les dépenses de fonctionnement indiquées dans le Tableau 1 (ligne 2.0).
 - Tableaux 10 et 11 : Barème des contributions pour 2016 (et provisoire pour 2017) basé sur la formule de calcul des contributions de la Commission. La formule relève d'un régime qui couvre une contribution de base égale pour tous les membres, une contribution variable basée, entre autres, sur les prises et les débarquements des espèces couvertes par l'Accord de la CTOI dans la zone de compétence de la CTOI (données détenues par

le Secrétariat) et le revenu par habitant de chaque membre (statistiques issues du site web de la Banque mondiale - www.worldbank.org).

7. La structure proposée pour le Secrétariat est présentée dans la Figure 1. À l'heure actuelle, la CTOI demeure le plus petit des secrétariats des ORGP thonières, à l'exception de la CCSBT, qui gère un seul stock.

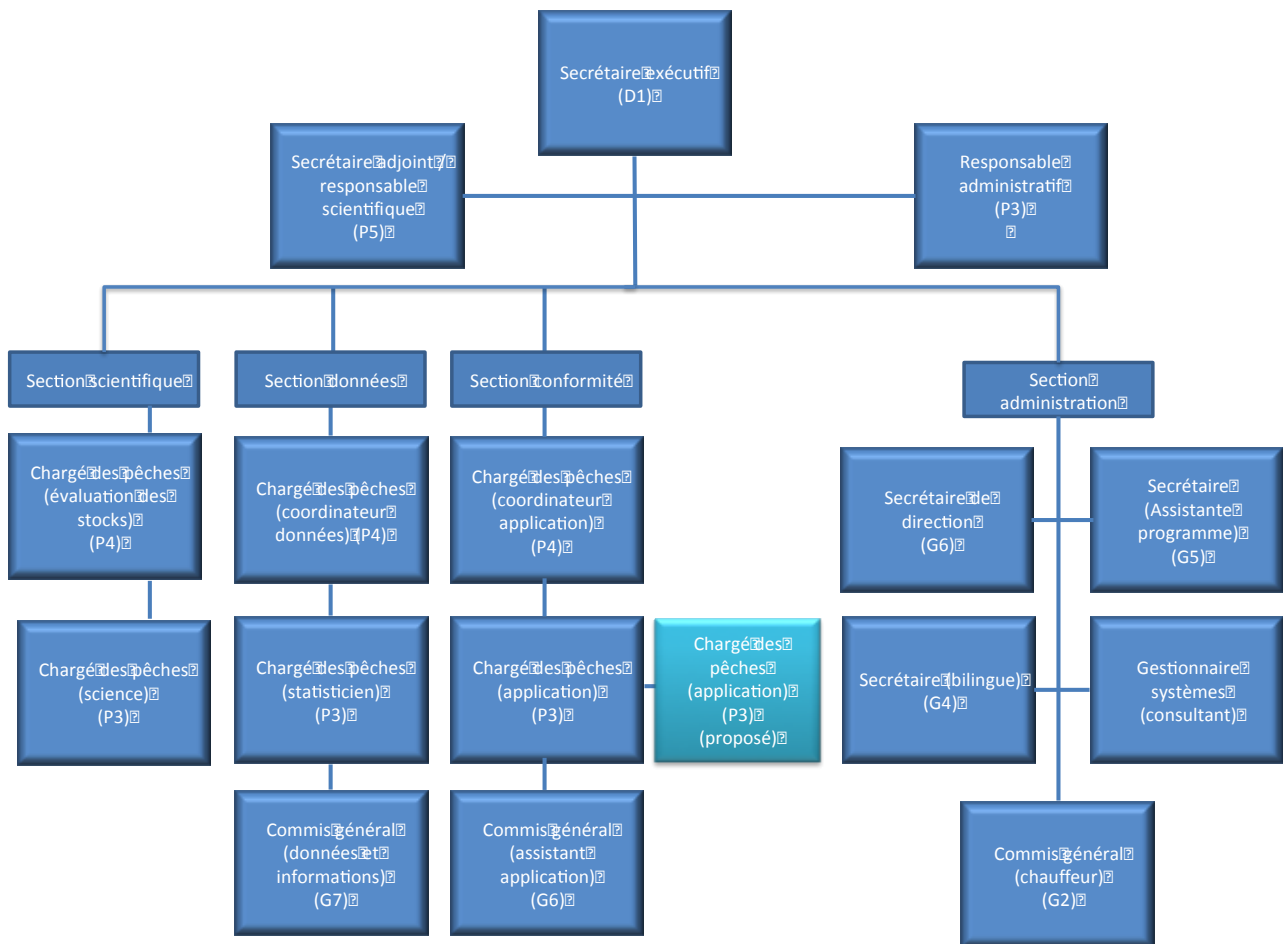


Figure 1. Structure proposée du Secrétariat de la CTOI en 2016.

PROGRAMME DE TRAVAIL POUR 2016 ET, PROVISOIREMENT, 2017

8. Les activités et les résultats prévus en 2016 dans les domaines d'activités du Secrétariat sont détaillés ci-dessous.

Appui au renforcement des capacités : budget régulier de la CTOI

9. Le renforcement des capacités continue d'être une activité très importante pour le Secrétariat de la CTOI, dans le cadre du budget régulier de la CTOI. Le Secrétariat de la CTOI entend continuer à développer ses activités de renforcement dans les domaines principaux suivants :

a) **Science et données :**

- i) Collecte et déclaration des données : collecte et déclaration des données (exigences des journaux de pêche) [résolution 13/03] ; déclaration de données obligatoires [résolution 10/02] ;
- ii) Mécanisme régional d'observateurs [résolution 11/04] ; plus autres résolutions applicables [12/06, 05/05, etc.]
- iii) Techniques d'analyse des données (statistiques de base, normalisation des séries de PUE, évaluation des stocks pauvres en données, évaluation des stocks riches en données).

b) **Application**

- i) Mission d'aide à l'application ;
- ii) Formation à la mise en œuvre des Mesures du ressort de l'état du port.

c) **Dialogue science-gestion :**

- i) Comme requis par la résolution 14/03, un processus de dialogue entre la science et la gestion, dédié à l'amélioration des prises de décision des gestionnaires face aux MCG existantes et aux recommandations du Comité scientifique à la Commission, a été mis en place dans le but :
- d'améliorer la communication et de promouvoir la compréhension mutuelle entre les gestionnaires des pêches, les parties prenantes et les scientifiques ;
 - de promouvoir l'utilisation efficace des ressources et des informations scientifiques.
- ii) Afin d'atteindre les objectifs susmentionnés :
- Le Secrétariat de la CTOI organisera une série d'ateliers de dialogue entre la science et la gestion.
 - Ces ateliers se tiendront en 2015, **2016** et **2017**, selon les besoins, avant chaque session annuelle de la Commission.

Appui au renforcement des capacités : fonds extrabudgétaires

10. En sus des fonds inclus dans le budget régulier de la CTOI pour 2016 et, provisoirement, pour 2017, la Commission bénéficiera d'importantes contributions extrabudgétaires aux sections Science & données et Application du Secrétariat de la CTOI, provenant de partenaires tels que ceux détaillés dans les Tableaux Tableau 4 et Tableau 5. Un bref résumé des principaux domaines couverts est présenté ci-dessous :

a) **Science et données :**

- i) Collecte et déclaration des données : collecte et déclaration des données (exigences des journaux de pêche) [résolution 13/03] ; déclaration de données obligatoires [résolution 10/02] : avec un accent particulier sur l'amélioration de la capacité technique, de la collecte et des déclarations des données dans les États côtiers en développement ;

b) **Application**

- i) Mission d'aide à l'application : elles se poursuivront, cibleront d'autres CPC qui n'ont pas reçu d'assistance par le passé et incluront des missions de suivi ;
- ii) Formation à la mise en œuvre des Mesures du ressort de l'état du port : il se poursuivra, au titre de la résolution 10/11.

c) **Dialogue science-gestion :**

- i) Le projet FEM-ZADJN a mis de côté des fonds substantiels pour aider la Commission dans ce processus, en particulier en ce qui concerne le processus d'Évaluation de la stratégie de gestion (ESG).

Évaluation des performances

11. Comme indiqué dans le paragraphe 101 du rapport de la 17^e session de la Commission, « *une seconde évaluation des performances de la CTOI sera réalisée en 2014, dont les termes de référence seront élaborés par les CPC intéressées et diffusés pour validation par le biais d'une circulaire de la CTOI.* » La première réunion a eu lieu à Victoria (Seychelles) du 2 au 6 février 2015 et la seconde aura lieu au même endroit du 14 au 18 décembre 2015, pour finaliser le rapport du comité. Ce rapport sera soumis à la Commission lors de sa 20^e session en 2016, pour examen.

DOMAINE D'ACTIVITES 1 : APPUI AUX ACTIVITES SCIENTIFIQUES (SCIENCE & DONNEES)

Contexte

12. Pour de nombreuses raisons, l'appui au processus Science & données de la CTOI a été la principale activité du Secrétariat de la CTOI depuis la création de la Commission, compte tenu du type d'appui requis par le Comité scientifique et du rôle qu'exerce le Secrétariat de la CTOI en tant qu'entrepôt de données essentielles à la réalisation des objectifs de la Commission. Ce qui suit est un bref aperçu des activités principales prévues pour 2016, qui sont détaillées dans les Tableaux Tableau 2, Tableau 3, Tableau 4 et Tableau 5.

Données : budget régulier de la CTOI et fonds extrabudgétaires

13. Une grande partie des travaux menés dans ce domaine fonctionnel est consacrée à l'acquisition et à l'étude des données requises dans le cadre des travaux scientifiques. Les données sont tout d'abord recueillies par les agences des pêches nationales puis transmises au Secrétariat de la CTOI, au titre des exigences de collecte et de déclaration des données de la CTOI (résolutions 13/03 et 10/02). Comme les données sont souvent soumises sous divers formats, elles sont converties dans un format commun qui conviendra à des analyses supplémentaires par les groupes de travail, ou pour être diffusées au grand public, d'ordinaire à travers le site web de la CTOI.
14. Par ailleurs, le Secrétariat de la CTOI aide les États côtiers en développement de l'océan Indien par le biais de la mise en œuvre des activités de renforcement des capacités, en particulier une assistance à la collecte et à la gestion des données et l'organisation de sessions de formation et d'ateliers. Le document IOTC-2015-SCAF12-04 présente des exemples des types d'activités réalisées.
15. En 2016, le Secrétariat de la CTOI prévoit de réaliser les activités suivantes :
- a) Deux (2) visites de pays par an, pour aider à l'application des exigences de la CTOI en matière de collecte et de déclaration des données halieutiques à la CTOI.
 - b) Aide à la mise en place de systèmes de journaux de pêche et de collecte de données concernant les DCP.
 - c) Revue historique des données de fréquences de tailles pour les pêcheries palangrières.
 - d) Développement d'outils d'interrogation en ligne des jeux de données de la CTOI.

Mécanisme régional d'observateurs (résolution 11/04) : budget régulier de la CTOI et fonds extrabudgétaires

16. En 2016 et, provisoirement, en 2017, le Secrétariat de la CTOI prévoit de réaliser les activités suivantes concernant le MRO :
- a) Un atelier est prévu pour aider à la mise en œuvre du Mécanisme régional d'observateurs pour les flottilles industrielles des CPC en développement.
 - b) Une étude de bureau pour :
 - élaborer une proposition de données exigibles minimales pour la collecte des données dans les pêcheries artisanales ;
 - élaborer des directives générales pour la collecte des données dans les pêcheries artisanales.
 - c) Une consultation consistant en deux missions de terrain pour :
 - élaborer/modifier les protocoles de collecte de données spécifiques aux pêcheries, par pays, selon les besoins ;
 - aider à la mise en œuvre d'activités-pilotes d'échantillonnage dans les pays/pêcheries pas ou peu échantillonnés par le passé.

17. Le tableau ci-dessous présente les priorités de traduction et d'impression des divers jeux de cartes d'identification des espèces, comme spécifié par CS16 et CS17. Cela correspond aux principales dépenses de « production » demandées par le Comité scientifique pour les cartes d'identification des espèces du Mécanisme régional d'observateurs (Tableau 2).

	1. Thons & apparentés	2. Porte-épées	3. Tortues	4. Requins & raies	5. Oiseaux de mer
Farsi	2	1	1	1	1
Arabe	2	2	2	2	2
Ourdou	4				
Bahasa Indonesia	1	3	5	5	5
Swahili		4			
Espagnol		5	3	3	3
Portugais		6	4	4	4
Thai			7		
Sinhata	3		8		
Tamoul			8		
Bahasa Malaysia	1				
Hindi	3				

NB : 1 indique la priorité la plus élevée et 8 la moins élevée.

Les coûts d'élaboration et d'impression d'un jeu de guide d'identification des cétacés a également été inclus dans le Tableau 3.

Consultants : évaluation des stocks

18. Le Comité scientifique a demandé que des consultants en évaluation des stocks soient embauchés pour 4 de ses groupes de travail en 2016 et, provisoirement, en 2017. Cependant, seuls trois (3) d'entre eux sont considérés comme hautement prioritaires et, partant, seuls ces trois ont été inclus dans le budget proposé (Tableau 3).

Experts (scientifiques) invités : voyages des non-personnels

19. Le Comité scientifique et les groupes de travail ont reconnu que la participation d'experts externes ayant une expertise considérable en évaluation des stocks ainsi que d'autres compétences, a amélioré la qualité des travaux menés ces cinq dernières années et ont ainsi recommandé que la Commission continue de soutenir la participation de ces « experts invités ». Il est prévu que cinq (5) experts invités participeront aux réunions scientifiques de la CTOI en 2016 et quatre (4) en 2017, comme détaillé ci-dessous :

Réunion scientifique	2016	2017
Groupe de travail sur la collecte des données et les statistiques	0	0
Groupe de travail sur les thons néritiques	1	1
Groupe de travail sur les thons tempérés	1	0
Groupe de travail sur les porte-épées	1	1
Groupe de travail sur les écosystèmes et les prises accessoires	1	1
Groupe de travail sur les méthodes	0	0
Groupe de travail sur les thons tropicaux	1	1
Comité scientifique	0	0
Budget estimé :	18 500 USD	15 000 USD

20. **Présidents et vice-présidents.** En 2012, le Comité scientifique a recommandé que le Secrétariat de la CTOI incorpore dans le budget 2013, et pour les années suivantes, une ligne, dans le cadre du FPR (11 000 \$ US) couvrant les frais de déplacement des présidents et vice-présidents ressortissants de pays en développement (ou de pays développés lorsqu'ils ne sont pas rattachés à une institution nationale) qui seraient autrement dans l'incapacité de trouver des fonds pour financer leur participation aux réunions de leurs groupes de travail respectifs et, une fois par an, d'un président ou vice-président à la réunion du CS. Six (6) présidents ou vice-présidents participeront aux réunions scientifiques de la CTOI en 2016 et six (6) en 2017, comme détaillé ci-dessous :

Réunion scientifique	2016	2017
Groupe de travail sur la collecte des données et les statistiques	1	1
Groupe de travail sur les thons néritiques	2	2
Groupe de travail sur les thons tempérés	0	0
Groupe de travail sur les porte-épées	0	0
Groupe de travail sur les écosystèmes et les prises accessoires	1	1
Groupe de travail sur les méthodes	0	0
Groupe de travail sur les thons tropicaux	1	1
Comité scientifique	1	1
Budget estimé :	23 000 USD	23 000 USD

DOMAINE D'ACTIVITE 2 : APPUI AUX ACTIVITES D'APPLICATION

21. Le Programme de travail comprend la tenue de missions exploratoires dans les États membres de la CTOI par le personnel du Secrétariat de la CTOI, notamment pour promouvoir une prise en compte effective des questions liées au respect des mesures et évaluer le besoin d'appui à la mise en œuvre des mesures adoptées par la Commission. Le personnel d'application se penchera également sur la coopération et la coordination avec diverses initiatives régionales engagées dans la lutte contre la pêche INN, telles que les projets sous la supervision de la COI¹, les actions suite à la Déclaration ministérielle de la SADC² sur la pêche INN et d'autres initiatives nationales et internationales. Il est essentiel que ces activités soient coordonnées afin de réduire le chevauchement des efforts dans le domaine de la lutte contre la pêche INN.

22. Si le niveau d'application par l'ensemble des membres n'est pas suffisant, la Commission continuera à ne pas atteindre ses objectifs. Par ailleurs, le manque de participation de certains membres dans le processus de la CTOI compromet la Commission. Il convient toutefois de noter que les États membres en développement ne sont pas tous en mesure de mettre en œuvre immédiatement certaines des activités convenues. Le Programme de travail actuel reconnaît le besoin du Secrétariat d'offrir de l'appui aux États membres en voie de développement pour renforcer les dispositions institutionnelles et mettre en œuvre les activités nécessaires pour assurer un bon niveau d'application des Résolutions de la CTOI.

23. A cet effet, le Secrétariat de la CTOI contribue en aidant le Comité d'application et la Commission à assurer un meilleur suivi des niveaux d'application, à établir des réseaux d'agents d'application dans la région, à promouvoir des activités d'application, et à coordonner le renforcement des capacités et la formation en fonction des besoins.

24. En particulier, et suivant en cela l'avis de la Commission en 2013, le Secrétariat de la CTOI s'est engagée dans une série d'activités de renforcement des capacités et de soutien qui devraient se dérouler durant l'année à venir et qui sont décrites dans les paragraphes suivants et dans le Tableau 4, principalement financées sur des fonds extrabudgétaires en 2016.

Missions de soutien à l'application

25. L'idée principale des efforts de renforcement des capacités est celle de missions de soutien à l'application (MSA), qui visent à faire mieux connaître le travail de la Commission aux CPC. Les MSA sont une combinaison d'exercices de renforcement des capacités et de planification pour réaliser des activités ayant pour but d'aider à résoudre les problèmes d'application préoccupants identifiés lors des examens réalisés par le Comité d'application.

26. Les MSA et les missions de suivi seront réalisées par le personnel du Secrétariat, principalement de sa Section application, sur une période d'environ une semaine, pour un public-cible composé de fonctionnaires nationaux des services impliqués dans la mise en œuvre des résolutions de la CTOI. Pour les CPC qui ont déjà bénéficié de MSA, des missions de suivi sont prévues durant l'année suivante. Celles-ci auront lieu au moins 12 mois après la MSA et leur objectif est de permettre au Secrétariat, en collaboration avec la CPC concernée, d'évaluer les progrès et/ou les difficultés dans la mise en œuvre du Plan d'action sur l'application.

27. Un rapport sur les résultats de ces actions de collaboration pourra être présenté par les CPC au Comité d'application, afin d'établir une base de référence pour mesurer les progrès dans le renforcement de l'application.

¹ Commission de l'océan Indien

² Communauté de développement de l'Afrique australe

Atelier régional sur les problèmes d'application

28. Les missions de soutien à l'application aux différents pays sont destinées à fournir une analyse en profondeur des difficultés spécifiques à chaque CPC. Cependant, il existe un certain nombre de problèmes techniques qui sont communs à toutes les CPC et un forum pour discuter des expériences des personnes directement impliquées sera utile pour l'identification des problèmes potentiels qui pourraient conduire à des recommandations ou des précisions sur les mesures adoptées par la Commission.

29. Dans le cadre de ce qui précède, un atelier sera organisé pour les États membres de la région asiatique en 2016. Cet atelier suivra le format de ceux organisés en 2013 et 2014.

30. La soumission des données reste une importante préoccupation pour la Commission et, en mars 2014, le Secrétariat, avec le co-financement du Programme COI-SmartFish et de BOBLME, a organisé un atelier régional sur les questions de conformité des données. Sur la base des rapports d'application, l'application concernant les données (en rapport avec la Résolution 10/02 Statistiques exigibles) a légèrement augmenté entre 2012 et 2013. Les missions de soutien à l'application concernant les données proposées feront partie du plan de travail science/données en 2016.

Formation sur les mesures du ressort de l'État du port

31. Cette composante est spécifique à la mise en œuvre de la Résolution 10/11 sur les mesures du ressort de l'État du port visant à prévenir, contrecarrer et éliminer la pêche illicite, non déclarée et non réglementée (INN). Cette formation s'adresse principalement aux acteurs de terrain et à leurs superviseurs, car elle se concentre davantage sur les aspects opérationnels de la résolution sur les mesures du ressort de l'État du port :

- mise en œuvre, au niveau national, d'une formation pour les fonctionnaires des CPC de la région sur les mesures CTOI du ressort de l'État du port ;
- élaboration et test d'un système d'information sur les mesures du ressort de l'État du port pour faciliter l'échange d'informations, comme requis par la résolution 10/11.

32. Pour soutenir ces activités, deux modules de formation sont en cours d'élaboration. Le premier concerne la mise en œuvre des mesures de conservation et de gestion de la CTOI et le second se rapporte à la mise en œuvre des mesures du ressort de l'État du port visant à prévenir, contrecarrer et éliminer la pêche illicite, non déclarée et non réglementée (INN).

Financement des activités d'application

33. Ces activités sont financées sur le budget « renforcement des capacités » de la CTOI et par le biais d'une aide de diverses initiatives après présentation aux bailleurs de fonds potentiels. Le Secrétariat a reçu/prévu des financements des organismes/projets suivants :

- une convention de subvention avec l'Union européenne, pour la réalisation de missions de suivi des MSA et PSM ;
- Projet Banque mondiale (dans le cadre du Partenariat global pour les océans), par le biais de la Commission de l'océan Indien (financement pour réaliser des missions de suivi des MSA et PSM aux Maldives, pour élaborer et tester le système de partage d'informations sur les mesures du ressort de l'État du port et pour élaborer un modèle de droit de la pêche) ;
- Projet FAO/FEM sur les Zones au-delà de la juridiction nationale (formations PSM, ateliers régionaux sur l'application, modèle de législation sur les PSM) ;

34. Ces activités de renforcement des capacités, qui ont démarré en février 2013, devraient se poursuivre en 2016 et 2017. Le coût estimé de ces activités est présenté dans le Tableau 4.

Programme régional d'observateurs

35. La mise en œuvre du Programme régional d'observateurs destiné à surveiller les transbordements est maintenant dans sa sixième année et se poursuit en 2015, le consortium MRAG Ltd/Capfish ayant été choisi dans le cadre d'une procédure d'appel d'offres de la FAO pour un nouveau contrat couvrant 2015, avec une possibilité d'extension. Comme cela a été le cas lors des six dernières années, la Section application supervisera et suivra de près l'état d'avancement de sa mise en œuvre par le consortium. Comme le prévoit la Résolution 14/06, les coûts de mise en œuvre du Programme retombent sur les navires bénéficiant des activités de transbordement en mer et ne sont donc pas repris dans le budget régulier.

DOMAINE D'ACTIVITE 3 : COMMUNICATION ET RELATIONS AVEC LE PUBLIC

36. Il est désormais évident qu'il est essentiel de maintenir des contacts étroits avec la communauté internationale, y compris les organisations non gouvernementales, les représentants des divers secteurs de l'industrie, allant des captures aux détaillants et acheteurs ainsi que le grand public. L'objectif consiste à fournir à toutes les parties prenantes des informations précises au sujet de l'état des stocks qui relèvent de la CTOI, et au sujet des actions qu'entreprend la Commission pour assurer une meilleure gestion des ressources et de la conservation de l'environnement.

37. Au cours des trois dernières années, il y a eu une hausse sensible du nombre de demandes d'information de la part du grand public au sujet des activités de la Commission. Par conséquent, le Secrétariat a été chargé d'assumer un rôle plus actif dans ce domaine. Cela comprenait la production de brefs rapports pour les agents, le grand public et la presse. Ces activités devraient se poursuivre et aboutir à une augmentation constante de la charge de travail en 2016.

38. La compilation et le formatage des documents présentés aux organismes scientifiques de la Commission sont des activités toutes aussi importantes dans ce domaine. Le Secrétariat continuera à le faire, en publiant tous les documents sur le site web de la CTOI, comme de coutume depuis la première publication des données sur le site. Par ailleurs, le Secrétariat renouvellera son engagement à contribuer à ASFA et à la bibliothèque en ligne de la FAO.

39. Le nouveau site web de la CTOI sera étendu dans un proche avenir afin d'intégrer des outils pour faciliter l'interrogation de la base de données de la CTOI, en particulier les tables de captures et de nombres de bateaux de pêche. Le site restera le principal outil de communication, avec notamment un flux de nouvelles qui fourniront au public des informations sur les activités du Secrétariat.

DOMAINE D'ACTIVITE 4 : APPUI AUX REUNIONS

40. Le Tableau 6 énumère les réunions prévues pour 2016, qui nécessiteront l'appui du Secrétariat de la CTOI. Le calendrier des réunions des groupes de travail fait écho aux recommandations du Comité scientifique. Le budget estimé pour ces réunions est de 70 000 USD en 2016.

Fonds de participation aux réunions (FPR)

41. En 2014, le Comité scientifique de la CTOI a recommandé (CS17.33 et CS17.34) que le FPR de la CTOI soit maintenu et que son budget soit relevé à son niveau initial de 200 000 USD par an et que, conformément au Règlement intérieur de la CTOI (2014) :

- 75% du FPR doivent, chaque année, être attribués à l'aide à la participation de scientifiques des parties contractantes en développement aux réunions du Comité scientifique et de ses groupes de travail (150 000 USD) ;
- pas plus de 25% des dépenses ne soient allouées à la participation à des réunions non scientifiques (article XVI, paragraphe 5) (50 000 USD).

42. Le budget du FPR pour 2016 et 2017 a été relevé à 200 000 USD et ne se verra pas appliquer les frais de gestion de projet de la FAO (Tableau 1).

DOMAINE D'ACTIVITE 5 : APPUI AUX TECHNOLOGIES DE L'INFORMATION

43. Outre la maintenance des matériels et logiciels existants, sont programmées des améliorations du site web pour héberger des bases de données supplémentaires. Les serveurs furent remplacés en 2013 du fait de leur ancienneté. En 2016, aucun achat informatique important n'est prévu hormis ceux nécessaires pour remplacer le matériel jugé obsolète ou hors service.

DOMAINE D'ACTIVITE 6 : ADMINISTRATION

44. Un certain nombre de fonctions administratives sont encore assurées par la FAO. Tout le personnel, ainsi que la comptabilité dans son ensemble, y compris les contributions et les dépenses d'ensemble, sont gérés depuis la FAO à Rome. Le Secrétariat a un accès direct aux rapports sur les dépenses et aux rapports de synthèse sur l'état du budget et les opérations relatives aux recettes. Le Secrétariat est désormais relié à l'intranet de la FAO, source de formation et d'ouvrages de référence pour toutes les procédures administratives, et cela a permis de tenir les membres du personnel au courant de l'évolution des procédures administratives.

45. Conformément au Règlement financier de la Commission, le budget est présenté comme le prescrit l'article III et se compose de deux éléments, à savoir : 1) les dépenses administratives et 2) les dépenses liées aux activités (Tableau 1).

Tableau 1. Budget proposé pour 2016 et budget indicatif pour 2017 (en USD)

Description du poste budgétaire	dépenses réelles en 2014	2015	2016	2017
1 Dépenses administratives				
Coûts des salaires bruts (avant déductions)				
1.1 Cadres				
Secrétaire exécutif	157 392	167 219	173 907	176 907
Secrétaire adjoint	142 714	146 103	148 947	151 947
Coordonnateur des données	144 633	153 181	128 308	131 308
Coordonnateur de l'application	112 252	117 417	118 114	121 114
Chargé des pêches (stocks)	136 237	140 405	128 308	131 308
Chargé des pêches (application)	124 958	130 466	130 685	133 685
Chargé des pêches (statistiques)	96 821	99 728	103 717	106 717
Chargé des pêches (science)	49 685	97 363	101 258	104 258
Responsable administratif	100 732	104 779	105 970	108 970
Chargé de l'application	0	0	35 000	104 258
1.2 Services généraux				
Secrétaire de direction	14 082	12 927	14 445	15 445
Assistant application	10 216	9 664	10 950	11 950
Assistant de bureau	10 008	11 296	11 747	12 747
Assistant bases de données	14 207	13 335	14 869	15 869
Assistant de bureau	4 951	7 172	7 459	8 459
Chauffeur	7 749	7 274	8 165	9 165
Heures supplémentaires	4 269	5 460	6 000	6 000
Total des coûts salariaux	1 130 905	1 223 789	1 247 848	1 350 106
1.3 Cotisations aux pensions et à l'assurance maladie	303 874	321 780	354 651	359 651
1.4 Cotisations au fonds FAO	545 955	568 829	556 582	561 582
1.5 Amélioration du recouvrement des dépenses	57 047	131 006	61 790	66 790
Dépenses totales de personnel	2 037 781	2 245 403	2 220 871	2 338 129
Dépenses liées aux activités				
2 Dépenses de fonctionnement				
2.1 Appui au renforcement des capacités	51 745	115 000	144 000	115 000
2.2 Consultants	87 852	145 500	115 500	145 000
2.3 Déplacements professionnels	187 388	191 400	223 263	230 312
2.4 Réunions	49 476	55 000	70 000	70 000
2.5 Interprétation	114 175	120 000	145 000	145 000
2.6 Traduction	109 184	105 000	135 000	135 000
2.7 Matériel	13 364	16 500	29 000	24 000
2.8 Frais généraux de fonctionnement	39 467	69 300	49 000	52 000
2.9 Impression	14 502	23 100	33 000	30 000
2.10 Imprévus	614	6 600	2 000	2 500
Dépenses totales de fonctionnement	667 767	847 400	945 763	948 812
SOUS-TOTAL	2 705 548	3 092 803	3 166 634	3 286 941
3 Contribution additionnelle des Seychelles	-22 286	-20 100	-20 100	-20 100
4 Frais de gestion de la FAO	133 924	141 876	142 499	147 912
5 Risques de déficit	0	0	375 091	450 111
6 FPR	118 517	60 000	200 000	200 000
TOTAL GÉNÉRAL	2 935 702	3 274 579	3 864 123	4 064 864
Augmentation totale du budget d'une année sur l'autre		7%	18%	5%

LE BUDGET : PROPOSITION DE BUDGET POUR LE PROGRAMME DE TRAVAIL 2016 ET 2017 DE LA COMMISSION

46. Les dépenses administratives couvrent les salaires et les heures supplémentaires du personnel des Services généraux, les cotisations de l'employeur au fonds de pension et à l'assurance maladie, et les cotisations de l'employeur au fonds FAO et les frais liés à l'amélioration du recouvrement des dépenses (ICRU).

47. Les dépenses liées aux activités -ou dépenses de fonctionnement- couvrent les consultants, les déplacements du personnel, les réunions, l'interprétation, la traduction, la rédaction et l'impression de publications, l'achat de matériel, les dépenses de fonctionnement du bureau, les imprévus et le fonds de participation aux réunions.

48. Conformément à l'article III.5 du Règlement financier, des détails supplémentaires sur les dépenses de fonctionnement générales indiquées dans le Tableau 1 figurent dans le Tableau 8. Les niveaux inscrits au budget couvrent seulement les dépenses prévues au budget régulier de la Commission. Les dépenses prévues sur des fonds spéciaux tels que le Projet OFCF ou diverses contributions extrabudgétaires ne sont pas reflétées dans ce budget, mais sont disponibles dans les tableaux 3, 4, 5 et 6.

DEPENSES ADMINISTRATIVES (LIGNE BUDGETAIRE 1)

49. Les dépenses de personnel pour un poste D-1, un P-5, trois P-4, cinq P-3, un G7, deux G-6, un G5, un G-4 et un G-2 sont calculées en se basant sur les coûts encourus début 2015. Le nouveau chargé de l'application, un poste P3, est budgétisé pour le 4^e trimestre de 2016.

CADRES (LIGNE BUDGETAIRE 1.1)

50. Tous les coûts pour 2016 et 2017 sont estimés pour 12 mois, hormis ceux du chargé de l'application en 2016. Ces coûts comprennent le salaire de base brut et l'ajustement de poste, ainsi que d'autres coûts comme les cotisations au fonds de pension, l'assurance maladie, et les coûts associés aux droits à indemnités du personnel de la FAO tels que les déplacements des personnels et de leurs familles lors de leur nomination à un poste, les frais d'études, les congés dans les foyers, la subvention d'installation, l'aide au logement et la cessation des fonctions.

PERSONNELS DES SERVICES GENERAUX (LIGNE BUDGETAIRE 1.2)

51. Pour 2016, le total des coûts salariaux pour le personnel des Services généraux recrutés localement devrait être légèrement supérieur à celui de 2015. Une enquête sur les salaires des personnels des services généraux a eu lieu en août 2014, entraînant une augmentation de 29% du salaire de base. Toute appréciation de la monnaie locale par rapport au dollar américain pourrait également entraîner une augmentation de cette ligne, car les salaires des personnels administratifs locaux sont payés en monnaie locale.

CONTRIBUTION DE L'EMPLOYEUR : FONDS DE PENSION, ASSURANCE MALADIE, INDEMNITES ET ICRU (LIGNES BUDGETAIRES 1.3, 1.4 ET 1.5)

52. Compte tenu des informations récentes, les estimations des droits à indemnités pour 2016 sont légèrement inférieures à ce qui avait été prévu au budget 2015. Cet élément des coûts salariaux est un montant retenu par la FAO pour couvrir les coûts liés aux droits à indemnités du personnel, tels que les congés dans les foyers, les frais d'études, etc. La contribution de chaque poste est calculée par la FAO sur la base d'un prorata des coûts réels des droits à indemnités parmi tous les postes de même grade au sein de la FAO. Par exemple, la contribution d'un poste P-4 est proportionnelle aux coûts de l'ensemble des droits à indemnités utilisés par tous les postes P-4 de la FAO divisés par le nombre de postes P-4 dans l'organisation. Il existe donc une variation importante de cet élément d'année en année, dépendant des dépenses réelles au niveau de la FAO, qui a connu une réduction des effectifs aux niveaux de direction au cours des deux années écoulées.

53. En revanche, la cotisation de l'employeur au fonds de pension, qui constitue une part fixe du salaire de base, est une composante très prévisible. D'autre part, les cotisations de l'employeur à l'assurance maladie ont également démontré une certaine variabilité au cours de l'année et la FAO a changé de prestataire de services d'assurance maladie au 1^{er} janvier 2015.

54. L'ajustement de poste des cadres a significativement varié au cours de l'année écoulée et pourrait ne pas rester stable en 2016 du fait des fluctuations du cours du dollar américain et suite à un examen complet du régime des traitements et indemnités pour l'ensemble des Nations unies. Cet examen aura un impact sur la fréquence des enquêtes sur les résultats desquelles le calcul d'ajustement de poste est basé. Tous les éléments de la rémunération, y compris les éléments monétaires et non-monétaires, sont en cours d'examen, en vue d'arriver à un système de paie simple et facile à administrer. Le rapport de l'Examen du régime des traitements et indemnités devrait être présenté lors de l'Assemblée générale des Nations unies fin 2015.

55. En février 2014, la FAO a informé le Secrétariat de la CTOI de la mise en place de l'amélioration du recouvrement des dépenses (ICRU pour *Improved Cost Recovery Uplift*) pour les coûts des personnel de projets de terrain (fonctionnaires et consultants). La FAO indique que ces charges ont pour objectif de couvrir les services

centralisés fournis par CSDU (sécurité) et CIO (technologies de l'information) aux personnels de terrain. En 2014, la FAO a réduit la composante de sécurité de terrain de l'ICRU pour la CTOI de 4,8% des coûts de personnel/consultants à 1,4%, tandis que la composante TIC reste à 1,4%. Le Secrétariat de la CTOI continue de rechercher une exonération complète des charges d'ICRU.

DEPENSES DE FONCTIONNEMENT (LIGNE BUDGETAIRE 2)

APPUI AU RENFORCEMENT DES CAPACITES (LIGNE BUDGETAIRE 2.1)

56. Les sections Application, Données et Science continuent de suivre les progrès et d'assurer la promotion des activités de renforcement des capacités dans la région. Les activités de ces sections comprennent des missions de formation et d'information auprès des États côtiers de l'océan Indien en développement pour promouvoir et enrichir la compréhension des questions relatives à l'application et pour évaluer les besoins d'assistance en matière de mise en œuvre des mesures adoptées par la Commission.

CONSULTANTS (LIGNE BUDGETAIRE 2.2)

57. Les services de consultants couvrent les frais d'experts indépendants embauchés pour fournir une expertise ou une main-d'œuvre supplémentaire dans des domaines qui ne peuvent être couverts par les agents nationaux ou le personnel du Secrétariat. Ils comprennent également des experts recrutés au sein des organismes de recherche dans le but d'apporter des compétences spécifiques aux travaux de la Commission, compétences qui font défaut au personnel du Secrétariat. À certaines occasions, les services de consultants ont couvert des missions à court terme de scientifiques régionaux au Secrétariat, la formation ayant été l'un des objectifs. Les frais de déplacements estimés pour les consultants sont ajoutés à ce budget et ne sont qu'approximatifs car ils dépendent du pays d'origine des consultants finalement sélectionnés.

58. Le poste de Responsable informatique est partiellement financé, depuis le début des activités du Secrétariat, par le gouvernement seychellois, en contrepartie des frais de fonctionnement liés à la situation du Secrétariat de la CTOI aux Seychelles. Depuis 2012, le Secrétariat a passé un accord avec le gouvernement seychellois, par lequel les Seychelles, au lieu d'embaucher directement le Responsable informatique, fournissent au Secrétariat le budget permettant d'engager un consultant sur ce poste. Cela permet plus de flexibilité dans le recrutement.

DEPLACEMENTS PROFESSIONNELS (LIGNE BUDGETAIRE 2.3)

59. Les déplacements sont destinés à couvrir les activités de terrain et la participation du personnel selon les besoins. Les barèmes des Nations unies sont utilisés pour les indemnités journalières et les billets d'avion. Les déplacements suivants sont prévus pour 2016, auxquels s'ajoute une provision pour imprévus :

Déplacements du personnel

- Participation du personnel aux réunions de la CTOI hors des Seychelles : Comité d'application, Comité permanent sur l'administration et la finance et Commission (cinq membres du personnel pendant 14 jours) ; réunions des groupes de travail (5). Si le Comité scientifique a lieu ailleurs qu'aux Seychelles, trois membres du personnel y participeront pendant 5 jours. Une organisation similaire est prévue pour 2017.

FRAIS DE REUNION (LIGNE BUDGETAIRE 2.4)

60. Cela comprend l'appui aux réunions de la Commission, du Comité scientifique, du Comité d'application et des groupes de travail. Les frais des réunions comprennent la location des salles et des installations de conférence, les frais accessoires comme les fonctions, les pauses café, le matériel d'interprétation, les photocopies, et l'achat des fournitures de bureau nécessaires à la tenue des réunions. L'estimation est fondée sur l'hypothèse selon laquelle la majorité des groupes de travail en 2016 auront lieu ailleurs qu'au Secrétariat de la CTOI.

FRAIS D'INTERPRETATION ET DE TRADUCTION (LIGNES BUDGETAIRES 2.5 ET 2.6)

61. Les frais d'interprétation et de traduction sont présentés distinctement pour brosser un tableau plus clair de la structure de ces coûts. Le Service d'interprétation de la FAO s'efforce de recruter des interprètes dans la région où se déroule chaque réunion, afin de diminuer les coûts de déplacement. Une interprétation est prévue lors des réunions du Comité d'application, du Comité permanent d'administration et des finances et de la Commission (six interprètes pour 10 jours) et du Comité scientifique (six interprètes pour cinq jours). Aucune interprétation simultanée n'est fournie durant les autres réunions. En revanche, les services de traduction sont requis tout au long de l'année et dépendent du nombre de documents produits pour être distribués à titre officiel aux membres. Il est ainsi difficile de fournir une

estimation précise, bien que le nombre de documents à traduire ne cesse d'augmenter. Les frais de déplacements en matière de traduction correspondent aux coûts (honoraires et déplacement) de participation d'un traducteur aux réunions de la Commission, du Comité scientifique, du Comité d'application et du Comité permanent d'administration et des finances. Comme la charge de travail devrait continuer à augmenter en 2016, des mesures de contrôle des coûts continueront d'être mises en place pour limiter le budget total requis.

ÉQUIPEMENT (LIGNE BUDGETAIRE 2.7)

62. Le montant prévu pour l'équipement est augmenté par rapport à celui de 2015, car le matériel informatique et les logiciels vont nécessiter des remplacements en 2016. Des provisions sont prévues pour les équipements nécessaires aux personnels qui rejoindront le Secrétariat.

DEPENSES DE FONCTIONNEMENT (LIGNE BUDGETAIRE 2.8)

63. Les dépenses de fonctionnement comprennent les coûts associés aux bureaux du siège, y compris les frais de communication (Internet, courrier, téléphone et télécopie), ainsi que l'entretien des locaux et des véhicules dont dispose le Secrétariat. Dans le cadre de l'Accord de siège, le gouvernement de la République des Seychelles assure les frais de location des bureaux à Victoria, les coûts d'électricité et met un véhicule à disposition du Secrétariat.

IMPRESSION (LIGNE BUDGETAIRE 2.9)

64. Une autre provision est prévue pour les frais de rédaction technique et d'impression des documents. Cette provision comprend également l'impression des fiches d'identification des espèces (conformément à la demande formulée par le Comité scientifique).

IMPREVUS (LIGNE BUDGETAIRE 2.10)

65. Une ligne « imprévus » a été incorporée pour parer aux dépenses non anticipées à ce jour, conformément aux exigences du Règlement financier de la CTOI. Pour les années 2016 et 2017, cette ligne a été fixée à un montant nominal.

CONTRIBUTION ADDITIONNELLE DES SEYCHELLES (LIGNE BUDGETAIRE 3)

66. Le gouvernement de la République des Seychelles apporte une contribution additionnelle chaque mois. Ces fonds sont versés en roupies seychelloises et sont donc convertis au taux de change opérationnel des Nations unies, de telle sorte que le montant en dollars est variable. Cette contribution a été augmentée pour y inclure le financement du poste de Responsable informatique, qui était précédemment directement embauché par le gouvernement seychellois. Ces fonds sont incorporés aux recettes du Secrétariat et comptabilisés.

FRAIS DE GESTION DES PROJETS DE LA FAO (LIGNE BUDGETAIRE 4)

67. Des frais de gestion représentant 4,5 % du budget total de la Commission sont perçus par la FAO, tel que défini par l'Accord de la CTOI. Il convient de noter que, dans le passé, la Comité financier de la FAO a rejeté les demandes de la Commission de renoncer à ces frais, mais le Bureau de la stratégie, de la planification et de la gestion des ressources de la FAO a autorisé la CTOI à ouvrir un projet avec 0% de frais de gestion pour le Fonds de participation aux réunions.

68. Les tableaux 10 et 11 résument le barème indicatif des contributions basé sur la formule contenue dans l'annexe du Règlement financier, respectivement pour les années 2016 et 2017.

RISQUES DE DEFICIT (LIGNE BUDGETAIRE 5)

69. Une ligne « Risques de déficit » a été incorporée afin de tenir compte des membres de la CTOI qui n'ont pas payé leur contribution annuelle pour 2014. Ceci est nécessaire, sur une base annuelle, afin de compenser le déficit et les effets délétères que les contributions non payées ont sur les activités et l'efficacité de la Commission. Les arriérés de contributions historiques représentent un montant cumulé de plus de 2 millions de dollars et il est nécessaire de prendre une mesure immédiate pour réduire ce déficit. Aucun engagement ne sera pris en regard de cette ligne budgétaire et, une fois le budget équilibré (les contributions payées correspondant aux dépenses et au budget), la somme allouée à cette ligne pourra être réévaluée par les membres. Les membres n'ayant pas payé en 2014 et qui sont inclus dans ce calcul (total : 375 089 USD) sont : Érythrée (22 512 USD), Guinée (22 268 USD), Iran (138 349 USD), Pakistan (77 692 USD), Sierra Leone (9 739 USD), Soudan (37 639 USD) et Yémen (66 892 USD).

FONDS DE PARTICIPATION AUX REUNIONS (FPR) (LIGNE BUDGETAIRE 2.11)

70. Le Fonds de participation aux réunions de la CTOI (FPR) a été relevé à 200 000 USD à la demande des membres. Le montant minimal requis pour aider les scientifiques et les représentants des parties contractantes de la CTOI qui sont des États en développement à participer et/ou contribuer aux travaux de la Commission, du Comité scientifique de la CTOI et de ses Groupes de travail est de 200 000 \$ US par an. Les frais de gestion de projet de la FAO de 4,5% ne s'appliquent pas aux dépenses au titre du FPR.

FINANCEMENT EXTRABUDGETAIRES

71. Les ressources extrabudgétaires, comme cela a été le cas par le passé, sont utilisées pour financer la coopération technique et les activités de renforcement des capacités pour lesquelles le budget régulier est insuffisant. La CTOI reçoit des fonds sous la forme de subventions, dans le cadre de projets, ou de contributions volontaires. Les tableaux 3, 4, 5 et 6 présentent un aperçu des ressources extrabudgétaires assurées pour 2016.

Actions suggérées au Comité permanent d'Administration et des finances

72. Le CPAF devrait :

- a) **PRENDRE NOTE** des estimations budgétaires et des documents de référence pour le programme de travail du Secrétariat pour l'exercice financier du 1^{er} janvier au 31 décembre 2016 et des chiffres indicatifs pour l'exercice financier 2017.
- b) **RECOMMANDER** à la Commission un budget et un barème de contributions pour l'exercice financier 2016, pour examen.

Tableau 2. Activités de renforcement des capacités proposées par le Comité scientifique pour 2014/2015.

Source	Objectif/ Recommandation	2016	Source de financement	
			Budget régulier	Extra budgétaire
CS17, paragraphe 177	<p>Le CS A PRIS NOTE des programmes de travail et priorités proposés pour chaque groupe de travail et A CONVENU du programme de travail consolidé décrit en Appendice XXXVIII. Les présidents et vice-présidents de chaque groupe de travail devront s'assurer que les efforts de leur groupe de travail soient concentrés sur les domaines majeurs contenus dans l'Appendice, tout en tenant compte de toute nouvelle priorité de recherche identifiée par la Commission lors de sa prochaine session.</p> <p>En particulier, les projets hautement prioritaires ont été fléchés pour être financés en 2016 et 2017 :</p> <p>Standards de collecte des données (Mécanisme régional d'observateurs – pêcheries industrielles)</p> <p>Un atelier pour appuyer la mise en œuvre du Mécanisme régional d'observateurs de la CTOI dans les CPC en développement, y compris :</p> <ul style="list-style-type: none"> • évaluation des programmes et arrangements d'observateurs existants ; • coordination de sessions de formation/atelier sur le MRO pour des pays/pêcheries donnés ; • assistance à la gestion et à la déclaration des données. 	35 000	CTOI	
CS17.21, paragraphe 54	<p>Directives pour de bonnes pratiques de libération et de manipulation des cétacés encerclés</p> <p>Le CS, comme en 2013, RECOMMANDE de nouveau que la Commission alloue des fonds dans ses budgets 2015 et 2016 afin de produire et d'imprimer ces Directives de la CTOI pour de bonnes pratiques de libération et de manipulation indemne des cétacés encerclés. Ces directives pourraient être intégrées dans les cartes d'identification des cétacés de la CTOI : « <i>Identification des cétacés dans les pêcheries pélagiques de l'océan Indien</i> ».</p>	14 000	CTOI	
CS17, paragraphe 177	<p>Le CS A PRIS NOTE des programmes de travail et priorités proposés pour chaque groupe de travail et A CONVENU du programme de travail consolidé décrit en Appendice XXXVIII. Les présidents et vice-présidents de chaque groupe de travail devront s'assurer que les efforts de leur groupe de travail soient concentrés sur les domaines majeurs contenus dans l'Appendice, tout en tenant compte de toute nouvelle priorité de recherche identifiée par la Commission lors de sa prochaine session.</p> <p>En particulier, les projets hautement prioritaires ont été fléchés pour être financés en 2016 et 2017 :</p>			
	<p>i) <u>Mission de soutien sur les données</u> : ce financement sera essentiellement consacré à une assistance à des pays donnés en terme d'amélioration de la collecte et de la déclaration des données. Plus spécifiquement :</p> <ul style="list-style-type: none"> ➤ Identification d'indicateurs permettant d'évaluer la performance des CPC de la CTOI par rapport aux exigences de la CTOI en matière de données ; évaluation de la performance des CPC de la CTOI par rapport à ces exigences ; ➤ élaboration de plans d'action visant à traiter les problèmes identifiés, comprenant un calendrier de mise en œuvre et les activités de suivi requises. <p>Deux visites de pays prévues par an en 2016 et 2017.</p>	12 000	CTOI	
	<p>ii) <u>Aide à la mise en place de systèmes de journaux de pêche et de collecte de données concernant les DCP.</u></p> <ul style="list-style-type: none"> ➤ aide aux CPC côtières en développement pour la mise en œuvre de systèmes de livres de pêche sur les navires industriels battant leur pavillon, en particulier ; ➤ élaboration de livres de bord et de directives pour les remplir, comportant des dispositions sur les DCP, conformément à la Résolution 13/08 de la CTOI ; formation du personnel local ; aide à la gestion et à la déclaration des données. 	15 000	CTOI	UE
		10 000	CTOI	à déterminer
		15 000	CTOI	à déterminer

L'assistance sera fournie directement par le personnel du Secrétariat de la CTOI, appuyé par des consultants, selon les besoins.

iii) Révision des données historiques de fréquence de taille des pêcheries palangrières.	40 000	à déterminer
iv) Développement d'un outil de requête en ligne pour les données de prises-et-effort (recommandation CS16.48, paragraphe 110).	30 000	CTOI

À financer sur le budget régulier 2016

116 000

Financements complémentaires à trouver

55 000

Total

171 000

Tableau 3. Activités d'impression proposées pour 2016.

Source	Objectif/ Recommandation	2016	Source de financement	
			Budget régulier	Extra budgétaire
Recommandation CS17.38, paragraphe 129	NOTANT le récent sondage en ligne réalisé par le Secrétariat de la CTOI, le GTPP RECOMMANDE vivement que le Secrétariat de la CTOI veille à ce que des jeux de fiches d'identification continuent à être imprimés dans la mesure où les observateurs scientifiques de nombreuses CPC, à bord et au port, ne disposent pas de smartphones ou de tablettes et ont besoin de copies papier. Actuellement, les formats électroniques, y compris les « applications ou apps » ne conviennent que pour des navires de plus grande échelle, et même dans le cas des senneurs de l'UE, l'utilisation de copies papier est préférée en raison des conditions à bord liées à la transformation et à la manipulation des poissons, ainsi que des conditions météorologiques.	10 000	CTOI	
Recommandation CS17.39, paragraphe 130	Cartes d'identification : Thons et espèces apparentées NOTANT l'excellent travail réalisé par le Secrétariat de la CTOI et d'autres experts pour élaborer et finaliser les <i>Cartes pour l'identification des thons et des espèces apparentées dans les pêcheries de l'océan Indien</i> , le CS RECOMMANDE que les cartes soient traduites, par ordre de priorité pour les langues suivantes, selon la proportion du total des captures de thons néritiques déclarées par pays, et que le Secrétariat de la CTOI utilise les fonds provenant du budget de la CTOI, ainsi que des sources de financement externes, pour traduire et imprimer les cartes d'identification. Les fonds à cet effet ont été approuvés par la Commission dans le budget 2014, mais le Secrétariat de la CTOI a indiqué que les fonds doivent encore être versés par les membres. Le chiffre entre parenthèses représente la proportion récente des captures totales de thons néritiques dans la zone de compétence : 1) Bahasa Indonesia (Indonésie 29%) et Malaisien (Malaisie 4%) 2) Persan (Farsi-R.I. d'Iran 20%) et Arabe (Oman 3%) 3) Hindi (Inde 18%) et Singhalais (Sri Lanka 5%) 4) Ourdou (Pakistan 7%)	17 000 10 000	CTOI	à définir
Recommandation CS17.40, paragraphe 132	NOTANT que les fonds ont été approuvés par la Commission dans le budget 2014 pour traduire et imprimer des copies des cartes d'identification des tortues marines, des oiseaux de mer et des requins, mais que cela n'a été que partiellement fait car le Secrétariat de la CTOI a indiqué que les fonds n'avaient pas encore été versés par les membres, le CS RECOMMANDE que la traduction et l'impression soient faites dès que les contributions nécessaires sont reçues.	6 000	CTOI	
À financer sur le budget régulier 2016			33 000	
Financements complémentaires à trouver				10 000
Total			43 000	

Tableau 4. Consultations proposes pour les années 2016

Source	Objectif/ Recommandation	2016	Source de financement	
			Budget régulier	Extra budgétaire
Recommandation CS17.47, paragraphe 181	Experts invités scientifiques Le CS RECOMMANDE qu'au moins un « expert invité » soit présent à chacun des groupes de travail scientifiques en 2015 et les années suivantes, afin d'augmenter encore la capacité des groupes de travail à entreprendre les travaux détaillés dans le programme de travail (Appendice XL). Le budget ordinaire de la CTOI devra inclure des fonds pour les voyages de ces experts (vols, per diem). L'expert invité de chaque réunion continuera à être sélectionné sur la base du processus adopté par le Comité scientifique et fourni à l'Appendice XL.	18 500	IOTC	
CS17, paragraphe 35	Consultants : Pêcheries récréatives et sportives porte-épées NOTANT qu'en 2011 le président du GTPP, en collaboration avec le Secrétariat de la CTOI, les fondations sur les porte-épées et d'autres parties intéressées, a lancé un processus visant à faciliter l'acquisition de données de prises-et-effort et de tailles de la pêche sportive, en élaborant et diffusant des formulaires de déclaration aux centres de pêche sportive dans la région, le CS A DEMANDÉ que le président et le vice-président travaillent en collaboration avec le Secrétariat de la CTOI et l' <i>African Billfish Foundation</i> pour trouver une source de financement approprié et un investigateur principal (université ou consultant) pour entreprendre le projet décrit à l'Appendice VI du rapport du GTPP12. L'objectif de ce projet sera d'améliorer la récupération de données à partir des pêcheries sportives et récréatives dans la région occidentale de l'océan Indien. Le Secrétariat de la CTOI diffusera cette note aux bailleurs de fonds potentiels, au nom du GTPP. Une note conceptuelle similaire pourrait être élaborée, à une date ultérieure, pour d'autres régions de la zone de compétence de la CTOI.	54 000	à définir	
Recommandation CS17.48, paragraphe 183	Consultants : évaluation des stocks NOTANT les travaux très bénéfiques et pertinents réalisés par les consultants en évaluation des stocks en 2014 et les années précédentes, le CS RECOMMANDE que la participation des consultants soit renouvelée chaque année, sur la base du programme de travail (Appendice XXXVIII), afin de compléter l'ensemble des compétences disponibles au sein du Secrétariat de la CTOI et des CPC. Un budget indicatif est fourni au Tableau 6. Trois (3) consultants seront embauchés en 2016 pour réaliser les évaluations des stocks d'une espèce de requin, du patudo et du germon. Trois (3) consultants seront embauchés en 2017 pour réaliser les évaluations des stocks d'une espèce de requin, du listao et d'une espèce de porte-épées.	60 000	CTOI	
Recommandation de S17, paragraphe 101	Consultants : 2^e évaluation des performances de la CTOI La Commission DÉCIDE qu'une seconde évaluation des performances de la CTOI sera réalisée en 2014, dont les termes de référence seront élaborés par les CPC intéressées et diffusés pour validation par le biais d'une circulaire de la CTOI.	7 000	CTOI	
CS17, paragraphe 177	Standards de collecte des données (Mécanisme régional d'observateurs) Pêcheries artisanales : Une étude de bureau sera réalisée pour :	30 000	CTOI	

Source	Objectif/ Recommandation	2016	Source de financement	
			Budget régulier	Extra budgétaire
	<ul style="list-style-type: none"> ➤ Élaborer des exigences minimales en matière de données, en vue de la collecte régulière des données au site de débarquement, par le biais d'un échantillonnage par des échantillonneurs ➤ Élaborer des Directives générales de collecte des données sur les pêcheries artisanales, comprenant l'élaboration d'un ensemble d'indicateurs à utiliser pour évaluer la qualité des systèmes de collecte et de gestion des données sur les pêcheries artisanales 			
	Un consultant sera embauché pour réaliser une missions-pays d'une durée de 12 mois pour :	125 000		à définir
	<ul style="list-style-type: none"> ➤ Élaborer/amender les protocoles de collecte des données spécifiques à chaque pêcherie, par pays, le cas échéant ➤ Aider à mettre en œuvre des activités pilotes d'échantillonnage dans les pays/pêcheries non/insuffisamment échantillonnés par le passé 			
	(priorité donnée aux pêcheries côtières de l'Indonésie, de l'Inde, du Pakistan, du Sri Lanka, du Yémen, de Madagascar, des Comores, de la Tanzanie, de la Thaïlande et de la Malaisie). Développement d'un système de déclaration en ligne pour aider les États en développement à respecter leurs obligations de déclaration.	54 000		à définir
CS17, paragraphe 166	NOTANT que la surveillance électronique (y compris vidéo) a été testée et mise en œuvre avec succès dans de nombreuses pêcheries du monde (par exemple en Australie, Union européenne, États-Unis et Nouvelle-Zélande), dans le but de compléter les observateurs scientifiques à bord des navires et compte tenu des difficultés actuelles citées comme raisons pour ne pas déployer d'observateurs scientifiques dans le cadre du Mécanisme régional d'observateurs de la CTOI (MRO) à bord des fileyeurs industriels opérant dans l'océan Indien, le CS RECOMMANDE que la Commission envisage de demander au Secrétariat de la CTOI, en consultation avec les scientifiques de la CTOI intéressés, d'élaborer un projet de suivi électronique dans la zone de compétence de la CTOI. Cela permettrait d'évaluer l'efficacité de la surveillance électronique pour la collecte d'informations sur les captures, les rejets et l'effort de pêche, comme moyen de compléter la couverture d'observateurs scientifiques à bord des fileyeurs industriels. L'essai comportera une évaluation des principaux défis posés par l'utilisation des données vidéo, comme l'identification précise des espèces CTOI et accessoires, le poids et la taille des prises et le temps nécessaire pour traiter les images et extraire les données requises. La note conceptuelle/proposition inclura également la mention claire que la politique de confidentialité des données de la CTOI (Résolution 12/02) devra être modifiée pour s'assurer que toutes les données/informations recueillies le sont dans le seul but de l'analyse scientifique et non à des fins de conformité. La note de présentation devra inclure un budget détaillé et sera communiquée à un éventail d'organismes de financement potentiels.	50 000		à définir
	À financer sur le budget régulier 2016		115 500	
	Financements complémentaires à trouver			283 000
	Total		398 500	

Tableau 5. Application : proposition de ressources extrabudgétaires pour le renforcement des capacités en 2016.

Objectif/Description	Institution	2016
Développement d'une application en ligne sur les mesures du ressort de l'État du port.	Banque mondiale/PGO	15 000
Atelier régional sur l'aide à l'application des résolutions de la CTOI	ZADJN	63 000
Missions de suivi sur l'application et les mesures du ressort de l'État du port	EU	
	ZADJN	40 000
Formation régionale sur les mesures du ressort de l'État du port	Banque mondiale/PGO	
	ZADJN	120 000
Missions de soutien à l'application (renforcement des capacités)	CTOI	28 000
Examen du droit et des réglementations sur la pêche afin de s'assurer que les cadres juridiques sont adéquats pour que les membres puissent mettre en œuvre les résolutions adoptées par la Commission des thons de l'océan Indien	Banque mondiale/PGO	30 000
SOUS-TOTAL APPLICATION 2016		296 000

Tableau 6. Données et science : proposition de ressources extrabudgétaires pour le renforcement des capacités en 2016.

Objectif/Description	Institution	2016
Structure des populations des espèces CTOI et des requins d'intérêt dans l'océan Indien : estimation avec des techniques de séquençage de nouvelle génération et de microchimie des otolithes (2015-2017)	Union européenne 80%	500 000
	Autres 20%	100 000
Échantillonnage au port en Indonésie : poursuite de l'appui aux activités d'échantillonnage et d'estimation des captures	OFCF	à définir
<i>Data mining</i> en Thaïlande et en Malaisie : poursuite des activités	OFCF	à définir
SOUS-TOTAL SCIENCE & DONNÉES 2016		600 000

Tableau 7. Calendrier des réunions de la Commission et de ses organes subsidiaires requérant l'appui du Secrétariat en 2016 (n'inclut pas les ateliers et autres organes subsidiaires informels)

Réunion	2016	
	Date	Lieu
Comité d'application	mars (3j)	à définir
Comité permanent d'administration et des finances	mars (2j)	à définir
Session de la Commission	mars (5j)	à définir
Groupe de travail sur la collecte des données et les statistiques	20-22 mai (3j)	Kenya
Groupe de travail sur les thons néritiques	24-27 mai (4j)	Kenya
Groupe de travail sur les porte-épée	1-5 septembre (5j)	à définir
Groupe de travail sur les écosystèmes et les captures accessoires	7-11 septembre (5j)	à définir
Groupe de travail sur les méthodes	15-17 octobre (3j)	à définir
Groupe de travail sur les thons tropicaux	19-24 octobre (5j)	à définir
Groupe de travail sur les thons tempérés	25-28 juillet (4j)	à définir
Comité scientifique	29 novembre-2 décembre (5j)	Seychelles

Tableau 8. Détail des dépenses de fonctionnement pour 2016 (en USD)

Item	2016	Remarques
Appui au renforcement des capacités	144 000	Ateliers pour augmenter la sensibilisation aux questions scientifiques et d'application
Consultants	115 500	Y compris les experts invités aux GT et les présidents des GT.
Déplacements des personnels	223 263	
Logistique des réunions	70 000	Comprend la location des locaux, l'équipement, le transport, les fournitures pour les réunions...
Interprétation	145 000	
Traduction	135 000	
Impression (supports de communication)	33 000	Inclut l'impression de publications exceptionnelles, l'impression et la distribution des fiches d'identification des espèces.
Équipement	29 000	Renouvellement de routine du matériel informatique et des logiciels.
Dépenses de fonctionnement	49 000	Inclut les frais de fonctionnement liés aux bureaux, aux communications, à l'affranchissement, à la maintenance des véhicules.
Imprévus	2 000	Exigé par le Règlement financier.
Total	945 763	

Tableau 9. Détail des dépenses de fonctionnement générales en 2016 (en USD)

Catégorie	2016
Téléphone	11 180
Connexion Internet	16 800
Affranchissement	1 200
Fournitures de bureau	8 820
Mobilier et maintenance des bureaux	500
Ménage	3 300
Sécurité des bureaux	0
Maintenance des véhicules	5 200
Maintenance du site web	2 000
Total	49 000

Tableau 10. Barème indicatif de contributions pour 2016 (en USD)

Pays	Classification Banque Mondiale (2013)	Membre OCDE	Prises moyennes pour 2011-2013 (en tonnes)	Contribution de base	Contribution opérations	Contribution PIB	Contribution captures	Contribution totale (en USD)
Australie	Haute	Oui	4 985	12 075	16 101	140 514	15 531	184 221
Belize	Moyenne	Non	298	12 075	0	35 128	186	47 389
Chine	Moyenne	Non	67 548	12 075	16 101	35 128	42 089	105 393
Comores	Basse	Non	5 091	12 075	16 101	0	3 172	31 348
Érythrée	Basse	Non	405	12 075	16 101	0	252	28 428
Union européenne	Haute	Oui	205 556	12 075	16 101	140 514	640 406	809 095
France (Terr.)	Haute	Oui	0	12 075	0	140 514	0	152 589
Guinée	Basse	Non	0	12 075	0	0	0	12 075
Inde	Moyenne	Non	173 704	12 075	16 101	35 128	108 234	171 539
Indonésie	Moyenne	Non	390 108	12 075	16 101	35 128	243 076	306 380
Iran, Rép. islamique d'	Moyenne	Non	200 228	12 075	16 101	35 128	124 762	188 066
Japon	Haute	Oui	16 112	12 075	16 101	140 514	50 198	218 888
Kenya	Basse	Non	563	12 075	16 101	0	351	28 527
Corée, République de	Haute	Oui	6 935	12 075	16 101	140 514	21 607	190 297
Madagascar	Basse	Non	8 672	12 075	16 101	0	5 403	33 579
Malaisie	Moyenne	Non	27 181	12 075	16 101	35 128	16 936	80 241
Maldives	Moyenne	Non	107 573	12 075	16 101	35 128	67 029	130 333
Maurice	Moyenne	Non	697	12 075	16 101	35 128	434	63 738
Mozambique	Basse	Non	2 348	12 075	16 101	0	1 463	29 639
Oman	Haute	Non	30 125	12 075	16 101	140 514	18 771	187 460
Pakistan	Moyenne	Non	58 291	12 075	16 101	35 128	36 321	99 625
Philippines	Moyenne	Non	1 456	12 075	16 101	35 128	907	64 212
Seychelles	Moyenne	Non	67 407	12 075	16 101	35 128	42 001	105 306
Sierra Leone	Basse	Non	0	12 075	0	0	0	12 075
Somalie	Basse	Non	0	12 075	0	0	0	12 075
Sri Lanka	Moyenne	Non	100 825	12 075	16 101	35 128	62 824	126 128
Soudan	Moyenne	Non	34	12 075	0	35 128	21	47 225
Tanzanie	Basse	Non	7 119	12 075	16 101	0	4 436	32 612
Thaïlande	Moyenne	Non	13 321	12 075	16 101	35 128	8 300	71 604
Royaume-Uni (Terr.)	Haute	Oui	10	12 075	0	140 514	32	152 621
Vanuatu	Moyenne	Non	108	12 075	0	35 128	67	47 271
Yémen	Moyenne	Non	49 493	12 075	16 101	35 128	30 839	94 143
Total				386 412	386 412	1 545 649	1 545 649	3 864 123

Le total des contributions peut s'écarter de la somme des quatre composantes en raison des arrondis

Tableau 11. Barème indicatif de contributions pour 2017 (en USD)

Pays	Classification Banque Mondiale (2014)	Membre OCDE	Prises moyennes pour 2011-2013 (en tonnes)	Contribution de base	Contribution opérations	Contribution PIB	Contribution captures	Contribution totale (en USD)
Australie	Haute	Oui	4 985	12 703	16 937	147 813	16 338	193 791
Belize	Moyenne	Non	298	12 703	0	36 953	195	49 851
Chine	Moyenne	Non	67 548	12 703	16 937	36 953	44 276	110 869
Comores	Basse	Non	5 091	12 703	16 937	0	3 337	32 976
Érythrée	Basse	Non	405	12 703	16 937	0	265	29 905
Union européenne	Haute	Oui	205 556	12 703	16 937	147 813	673 675	851 128
France (Terr.)	Haute	Oui	0	12 703	0	147 813	0	160 516
Guinée	Basse	Non	0	12 703	0	0	0	12 703
Inde	Moyenne	Non	173 704	12 703	16 937	36 953	113 857	180 450
Indonésie	Moyenne	Non	390 108	12 703	16 937	36 953	255 703	322 296
Iran, Rép. islamique d'	Moyenne	Non	200 228	12 703	16 937	36 953	131 243	197 836
Japon	Haute	Oui	16 112	12 703	16 937	147 813	52 806	230 259
Kenya	Basse	Non	563	12 703	16 937	0	369	30 009
Corée, République de	Haute	Oui	6 935	12 703	16 937	147 813	22 730	200 182
Madagascar	Basse	Non	8 672	12 703	16 937	0	5 684	35 324
Malaisie	Moyenne	Non	27 181	12 703	16 937	36 953	17 816	84 409
Maldives	Moyenne	Non	107 573	12 703	16 937	36 953	70 511	137 104
Maurice	Moyenne	Non	697	12 703	16 937	36 953	457	67 050
Mozambique	Basse	Non	2 348	12 703	16 937	0	1 539	31 179
Oman	Haute	Non	30 125	12 703	16 937	147 813	19 746	197 199
Pakistan	Moyenne	Non	58 291	12 703	16 937	36 953	38 208	104 801
Philippines	Moyenne	Non	1 456	12 703	16 937	36 953	954	67 547
Seychelles	Moyenne	Non	67 407	12 703	16 937	36 953	44 183	110 776
Sierra Leone	Basse	Non	0	12 703	0	0	0	12 703
Somalie	Basse	Non	0	12 703	0	0	0	12 703
Sri Lanka	Moyenne	Non	100 825	12 703	16 937	36 953	66 088	132 681
Soudan	Moyenne	Non	34	12 703	0	36 953	22	49 678
Tanzanie	Basse	Non	7 119	12 703	16 937	0	4 666	34 306
Thaïlande	Moyenne	Non	13 321	12 703	16 937	36 953	8 731	75 324
Royaume-Uni (Terr.)	Haute	Oui	10	12 703	0	147 813	34	160 550
Vanuatu	Moyenne	Non	108	12 703	0	36 953	71	49 727
Yémen	Moyenne	Non	49 493	12 703	16 937	36 953	32 441	99 034
Total				406 486	406 486	1 625 946	1 625 946	4 064 864

Le total des contributions peut s'écarter de la somme des quatre composantes en raison des arrondis