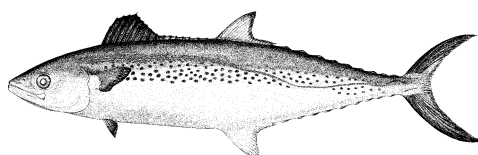


**ÉBAUCHE DE RESUME SUR L'ÉTAT DU STOCK  
THAZARD PONCTUE INDOPACIFIQUE (GUT: *SCOMBEROMORUS GUTTATUS*)**



**Tableau 1.** État de la ressource de thazard ponctué indopacifique (*Scomberomorus guttatus*) dans l'océan Indien.

Zone <sup>1</sup>	Indicateurs		Détermination de l'état du stock 2020
Océan Indien	Captures 2019 (t) <sup>2</sup> :	42 488	
	Captures moyennes 2015-2019 (t) :	44 833	
	RMD (1 000 t)	Inconnu	
	F <sub>RMD</sub> :	Inconnu	
	B <sub>RMD</sub> (1 000 t) :	Inconnu	
	F <sub>actuelle</sub> /F <sub>RMD</sub> :	Inconnu	
B <sub>actuelle</sub> /B <sub>RMD</sub> :	Inconnu		
	B <sub>actuelle</sub> /B <sub>0</sub> :	Inconnu	

<sup>1</sup> Les limites de l'évaluation de stock de l'océan Indien sont définies par la zone de compétence de la CTOI.

<sup>2</sup> Proportion des prises estimées ou partiellement estimées par le Secrétariat de la CTOI en 2019 : 39%

Code couleur	Stock surexploité (SB <sub>année</sub> /SB <sub>RMD</sub> < 1)	Stock non surexploité (SB <sub>année</sub> /SB <sub>RMD</sub> ≥ 1)
Stock faisant l'objet de surpêche (F <sub>année</sub> /F <sub>RMD</sub> > 1)		
Stock ne faisant pas l'objet de surpêche (F <sub>année</sub> /F <sub>RMD</sub> ≤ 1)		
Pas évalué/Incertain		

**STOCK DE L'OCEAN INDIEN – AVIS DE GESTION**

**État du stock.** Une évaluation préliminaire du thazard ponctué indopacifique a été effectuée en 2016 au moyen de techniques issues des méthodes fondées uniquement sur les captures (« prises-RMD » et OCOM). Le modèle OCOM, qui a été considéré comme le plus robuste des deux modèles fondés uniquement sur les captures en termes d'hypothèses et de traitement des distributions a priori, a indiqué que le stock n'était pas surexploité et ne faisait pas l'objet de surpêche. Les prises toujours incertaines de cette espèce (37 % des prises sont estimées), associées aux estimations très variables et incertaines des paramètres de croissance utilisés pour estimer les distributions a priori du modèle, incitent à la prudence dans l'interprétation des résultats du modèle appliqué au thazard ponctué indopacifique. Étant donné qu'aucune nouvelle évaluation n'a été conduite en 2020, le GTTN a considéré que l'état du stock, déterminé en fonction des points de référence cibles de la Commission que sont B<sub>RMD</sub> et F<sub>RMD</sub>, demeure inconnu (**Tableau 1**).

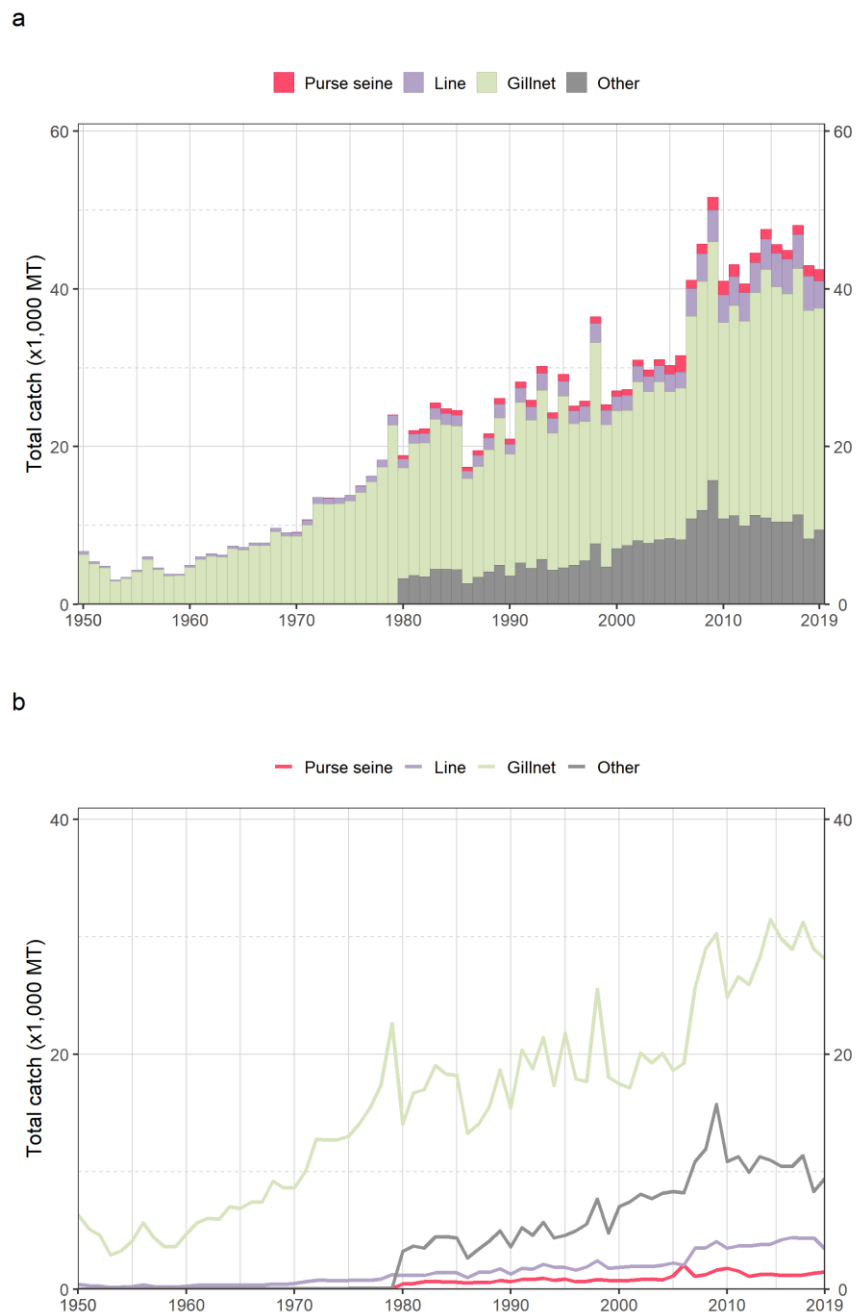
**Perspectives** Les prises annuelles totales de thazard ponctué indopacifique ont augmenté progressivement au fil du temps pour atteindre le pic de 51 600 t en 2009, et ont fluctué depuis lors entre 40 000 t et 48 000 t. Des incertitudes considérables demeurent quant à la structure du stock et aux prises totales. Certains aspects des pêcheries ciblant cette espèce, combinés aux données limitées sur lesquelles baser une évaluation plus complexe (p. ex. modèles intégrés), constituent une source d'inquiétude. Même si les méthodes limitées en données

doivent encore être utilisées pour fournir un avis sur l'état du stock, les futurs perfectionnements des méthodes fondées uniquement sur les captures et l'application d'autres approches limitées en données permettront peut-être d'améliorer la confiance dans les résultats. Les recherches devraient se focaliser sur la compilation des séries temporelles de prises par unité d'effort (PUE) des principales flottilles, les compositions par taille et les paramètres des caractéristiques du cycle vital (p. ex. estimations de la croissance, de la mortalité naturelle, de la maturité, etc.).

**Avis de gestion** Pour les espèces de thons néritiques de l'Océan Indien évaluées (thon mignon, thonine orientale et thazard rayé), le RMD a été estimé avoir été atteint entre 2009 et 2011 et  $F_{RMD}$  et  $B_{RMD}$  ont été dépassés par la suite. Ainsi, en l'absence d'une évaluation du stock de thazard ponctué indopacifique, une limite de captures devrait être envisagée par la Commission, en veillant à ce que les futures captures ne dépassent pas les captures moyennes estimées entre 2009 et 2011 à la date de l'évaluation (46 787 t). La période de référence (2009-2011) a été choisie d'après les évaluations les plus récentes des espèces néritiques de l'Océan Indien pour lesquelles une évaluation est disponible, en se basant sur l'hypothèse que pour le thazard ponctué indopacifique le RMD a également été atteint entre 2009 et 2011. Cet avis sur les captures devrait être maintenu jusqu'à ce qu'une évaluation du thazard ponctué indopacifique soit disponible. Étant donné que les points de référence basés sur le RMD pour les espèces évaluées peuvent varier au fil du temps, ce stock devrait être faire l'objet d'un suivi attentif. Des mécanismes doivent être élaborés par la Commission en vue d'améliorer les statistiques actuelles en encourageant les CPC à s'acquitter de leurs exigences en matière d'enregistrement et de déclaration pour mieux étayer l'avis scientifique.

Il convient de noter également les points suivants :

- Points de référence limite : La Commission n'a pas adopté de points de référence limites pour les thons néritiques relevant de son mandat.
- Les recherches devraient se focaliser sur la compilation des séries temporelles de prises par unité d'effort (PUE) des principales flottilles, les compositions par taille et les paramètres des caractéristiques du cycle vital (p. ex. estimations de la croissance, de la mortalité naturelle, de la maturité, etc.).
- D'autres travaux sont nécessaires pour améliorer la fiabilité des séries de captures. Les prises déclarées devraient être vérifiées ou estimées, grâce aux connaissances des experts en matière d'historique des diverses pêcheries ou au travers de méthodes statistiques d'extrapolation.
- La collecte et la déclaration des données doit être améliorée de toute urgence compte tenu des informations limitées soumises par les CPC en ce qui concerne leurs prises totales, leurs prises et effort et leurs données sur les tailles des thons néritiques, en dépit de l'obligation de les déclarer. En ce qui concerne les prises 2019 (année de référence 2018), 34% des prises totales ont été entièrement ou partiellement estimées par le Secrétariat de la CTOI, ce qui renforce l'incertitude des évaluations de stock utilisant ces données. C'est pourquoi l'avis de gestion à la Commission inclut la nécessité que les CPC respectent les exigences de la CTOI en matière de données, conformément aux Résolutions 15/01 et 15/02.
- **Principaux engins de pêche (captures moyennes 2015-2019)** : Le thazard ponctué de l'Inde est principalement capturé au moyen de filets maillants ( $\approx 66\%$ ), mais un nombre important de thazards ponctués sont également pêchés au chalut ( $\approx 18\%$ ) et à la traîne (**Figure 1**).
- **Principales flottilles (captures moyennes 2015-2019)** : Près des deux tiers des prises sont réalisés par les pêcheries de l'Inde et de l'Indonésie, mais des prises importantes sont également déclarées par la R.I. d'Iran ( $\approx 20\%$ ).



**Figure 1.** Séries temporelles annuelles (a) des captures nominales cumulées et (b) des captures nominales individuelles (tonnes) par groupe d'engins pour le thazard ponctué au cours de la période 1950-2019. Senne : senne coulissante côtière, senne coulissante, bolinche ; ligne : palangre côtière, traîne et ligne à main ; filet maillant : filets maillants côtiers et hauturiers, filets dérivants ; autres : tous les autres engins de pêche.