

APPENDICE 11

RESUME EXECUTIF : THAZARD RAYE (2022)

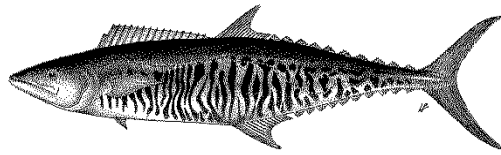


TABLEAU 1. Thazard rayé : État de la ressource de thazard rayé (*Scomberomorus commerson*) dans l'océan Indien.

Zone ¹	Indicateurs		Détermination de l'état du stock 2021 ³
Océan Indien	Captures 2020 ² (t)	169 407	73%
	Captures moyennes 2016-2020 (t)	161 409	
	PME (t) (CI 80%)	157 760 (132 140–187 190)	
	F _{PME} (CI 80 %)	0,49 (0,25-0,87)	
	B _{PME} (t) (CI 80%)	323 500 (196 260–592 530)	
F _{actuelle} /F _{PME} (CI 80 %)	1,24 (0,65-2,13)		
B _{actuelle} /B _{PME} (CI 80 %)	0,80 (0,54-1,27)		

¹Délimitations du stock définies par la zone de compétence de la CTOI ;

²Proportion de la capture totalement ou partiellement estimée pour 2020 : 70,2% ;

³L'état se rapporte à la dernière année pour laquelle des données sont disponibles pour l'évaluation.

Code couleur	Stock surexploité (B _{année} /B _{PME} < 1)	Stock non surexploité (B _{année} /B _{PME} ≥ 1)
Stock faisant l'objet de surpêche (F _{année} /F _{PME} > 1)	73%	3%
Stock ne faisant pas l'objet de surpêche (F _{année} /F _{PME} ≤ 1)	3%	22%
Pas évalué/Incertain		

STOCK DE L'OCEAN INDIEN – AVIS DE GESTION

État du stock. Aucune nouvelle évaluation du stock n'a été réalisée pour le thazard rayé indopacifique en 2021 et les résultats se basent donc sur l'évaluation conduite en 2020 à l'aide de la méthode optimisée fondée uniquement sur les captures (OCOM). Le modèle OCOM indique que le stock est actuellement exploité à un taux dépassant F_{PME} ces dernières années, et qu'il semble se situer au-dessous de B_{PME}. Une analyse réalisée en 2013 dans l'océan Indien nord-ouest (golfe d'Oman) a indiqué que le stock fait l'objet de surpêche dans cette zone et qu'il pourrait y avoir un épuisement localisé du stock¹. D'après les éléments de preuve disponibles, le stock semble être **surexploité** et **faisant l'objet de surpêche** (Tableau 1, Fig. 1). Les prises réalisées depuis 2012, ainsi que les prises moyennes récentes de la période 2015-

¹ IOTC-2013-WPNT03-27

2019, sont supérieures ou proches de la PME actuellement estimée à 157 760 t ces dernières années (Fig. 1).

Perspectives. Il existe des incertitudes considérables quant à l'estimation des prises totales. L'augmentation continue, ces dernières années, des prises annuelles a accru la pression sur le stock de thazard rayé indopacifique de l'océan Indien. La fidélité apparente du thazard rayé indopacifique à des zones/régions particulières constitue une source d'inquiétude car une surpêche dans ces zones peut mener à un épuisement localisé du stock. Les recherches devraient se focaliser sur la compilation des séries temporelles de prises par unité d'effort (PUE) des principales flottilles, les compositions par tailles et les paramètres des caractéristiques du cycle vital (p. ex. estimations de la croissance, de la mortalité naturelle, de la maturité, etc.).

Avis de gestion. Les captures de 2019 se situaient juste en dessous de la PME estimée et la PUE de filet maillant disponible montrait une tendance légèrement à la hausse ces dernières années, bien que la fiabilité de cet indice en tant qu'indice d'abondance reste inconnue. Malgré de grandes incertitudes, le stock est probablement en passe d'être pêché aux niveaux de la PME et des captures supérieures ne pourront pas être durables.

Les points suivants devraient également être notés :

- La Production Maximale Équilibrée du stock de l'océan Indien a été estimée à 157 760 t, et les prises de 2019 (159 457 t) dépassent ce niveau.
- Points de référence limites : La Commission n'a pas adopté de points de référence limites pour les espèces néritiques relevant de son mandat.
- Des travaux complémentaires sont nécessaires pour améliorer la fiabilité des séries de captures. Les prises déclarées devraient être vérifiées ou estimées, grâce aux connaissances des experts sur l'historique des diverses pêcheries ou par le biais de méthodes statistiques d'extrapolation.
- Une amélioration de la collecte et de la déclaration des données est nécessaire pour évaluer le stock au moyen de modèles d'évaluation de stock intégrés.
- Compte tenu de l'augmentation des prises de thazard rayé indopacifique au cours de ces dix dernières années, des mesures doivent être prises en vue de réduire les captures dans l'océan Indien.
- Les recherches devraient se focaliser sur la compilation des séries temporelles de prises par unité d'effort (PUE) des principales flottilles, les compositions par tailles et les paramètres des caractéristiques du cycle vital (p. ex. estimations de la croissance, de la mortalité naturelle, de la maturité, etc.).
- Il existe un manque d'informations soumises par les CPC en ce qui concerne les prises totales, la capture et effort et les données de tailles des thons néritiques, en dépit de l'obligation de les déclarer. En ce qui concerne les prises 2020 (année de référence 2019), 72% des prises totales ont été entièrement ou partiellement estimées par le Secrétariat de la CTOI, ce qui augmente l'incertitude des évaluations de stock utilisant ces données. C'est pourquoi l'avis de gestion à la Commission inclut la nécessité que les CPC respectent les exigences de la CTOI en matière de données, conformément aux Résolutions [15/01](#) et [15/02](#).

Aperçu des pêcheries

- **Principales pêcheries (capture annuelle moyenne 2016-2020)** : le thazard rayé indopacifique est capturé au filet maillant (60,2%), puis à la ligne (18%) et avec d'autres engins (15,7%). Les captures restantes réalisées avec d'autres engins ont représenté 6% des captures totales ces dernières années (**Fig. 2**).
- **Principales flottilles (capture annuelle moyenne 2016-2020)** : la plupart des captures de thazard rayé indopacifique sont attribuées aux navires battant le pavillon de l'Indonésie (26,7%) puis de l'Inde (19,1%) et de la R.I. d'Iran (15,2%). Les 28 autres flottilles capturant le thazard rayé indopacifique ont contribué à hauteur de 38,8% aux captures totales ces dernières années (**Fig. 3**).

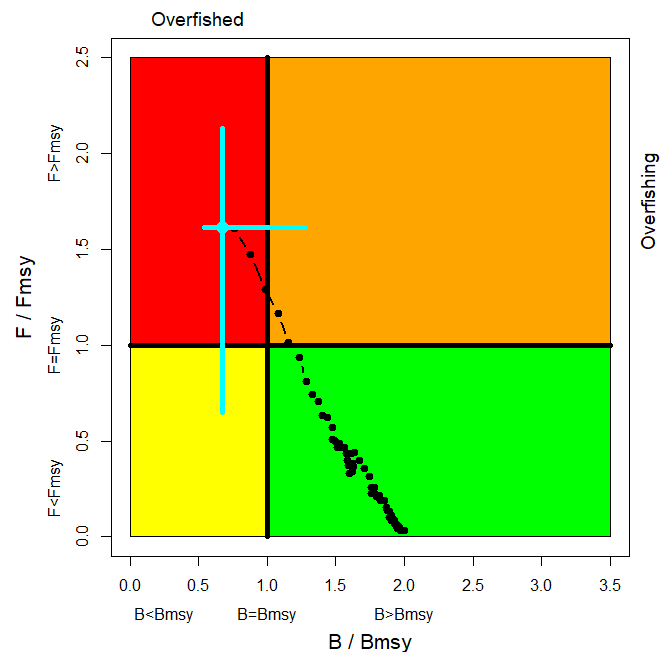


Fig. 1. Graphe de Kobe de l'évaluation OCOM pour le thazard rayé indopacifique de l'océan Indien. Le graphe de Kobe présente les trajectoires (moyenne géométrique) de la gamme des options plausibles du modèle incluses dans la formulation de l'avis de gestion final. La croix bleue représente l'estimation de l'état du stock en 2018 (médiane et intervalle de confiance de 80%).

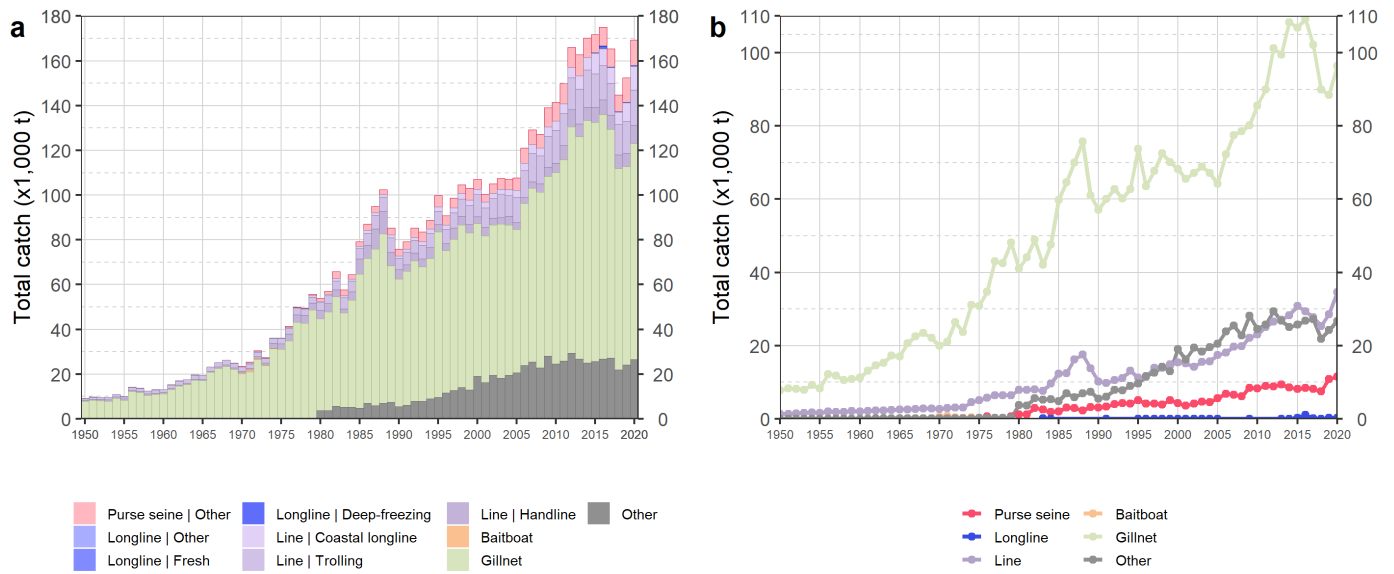


Fig. 2. Séries temporelles annuelles (a) des captures nominales cumulées (t) par pêcherie et (b) des captures nominales individuelles (t), par groupe de pêcheries, pour le thazard rayé indopacifique au cours de la période 1950-2020.

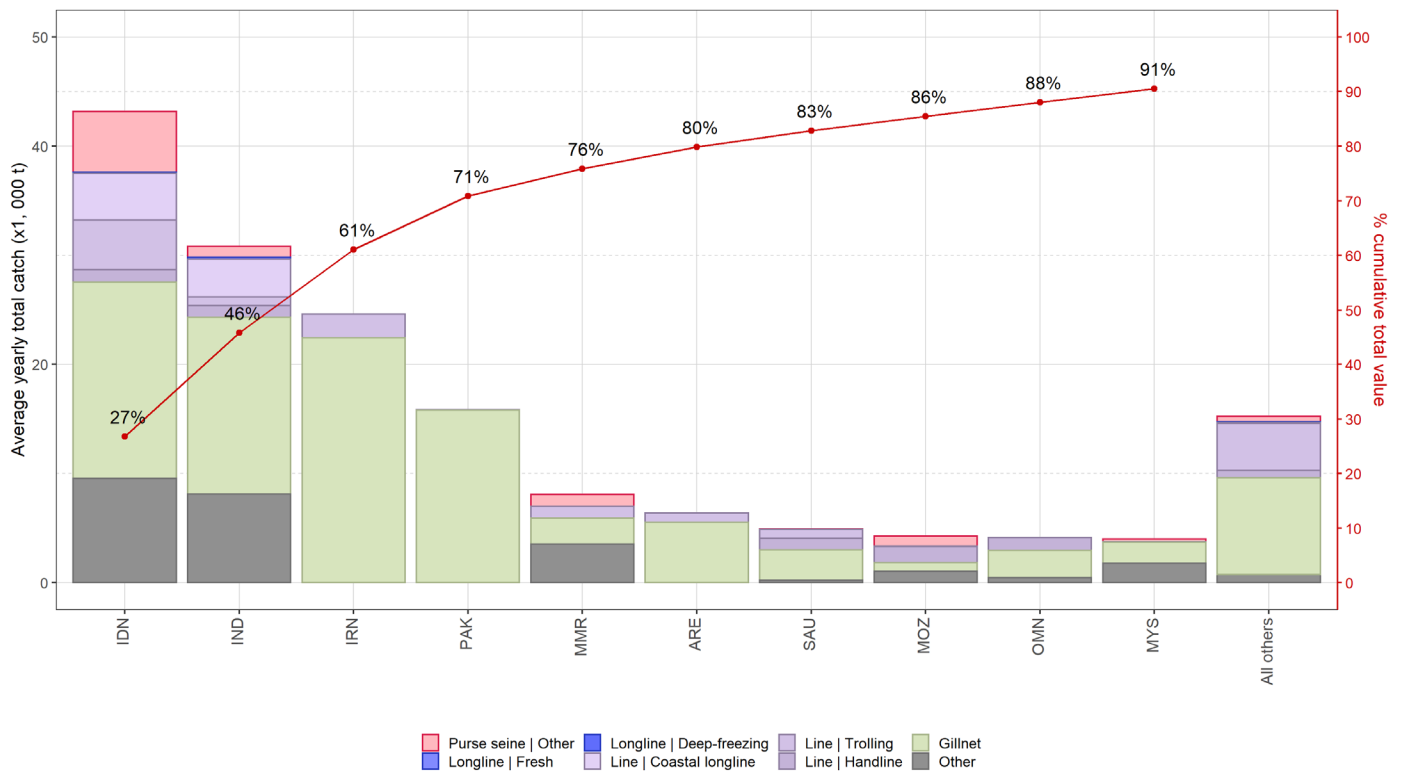


Fig. 3. Captures annuelles moyennes de thazard rayé indopacifique, par flottille et pêcherie, entre 2016 et 2020, indiquant les captures cumulées par flottille.