

APPENDICE 15 RESUME EXECUTIF: VOILIER INDOPACIFIQUE (2022)



Tableau 1. État du stock de voilier indopacifique (*Istiophorus platypterus*) dans l'océan Indien.

Zone ¹	Indicateurs		Détermination de l'état du stock 2022
Océan Indien	Captures 2021 ² (t)	37 310	54%
	Captures moyennes 2017-2021 (t)	32 178	
	PME (1 000 t) (IC 80%)	25,9 (20,8 – 34,2)	
	F _{PME} (IC 80%)	0,19 (0,15 - 0,24)	
	B _{PME} (1 000 t) (IC 80%)	138 (108-186)	
	F ₂₀₁₉ /F _{PME} (IC 80%)	0,98 (0,65 – 1,42)	
	B ₂₀₁₉ /B _{PME} (IC 80%)	1,17 (0,94 – 1,42)	
	B ₂₀₁₉ /B ₀ (IC 80%)	0,58 (0,47 – 0,71)	

¹ Les limites de l'évaluation de stock de l'océan Indien sont définies par la zone de compétence de la CTOI.

² Proportion des prises estimées ou partiellement estimées de 2021 par le Secrétariat de la CTOI : 45,3%

Code couleur	Stock surexploité (B _{année} /B _{PME} < 1)	Stock non surexploité (B _{année} /B _{PME} ≥ 1)
Stock faisant l'objet de surpêche (F _{année} /F _{PME} > 1)	7%	39%
Stock ne faisant pas l'objet de surpêche (F _{année} /F _{PME} ≤ 1)	0%	54%
Pas évalué/Incertain		

Les pourcentages sont calculés en tant que proportion des dernières valeurs du modèle s'inscrivant dans chaque quadrant, en tenant compte des pondérations du modèle.

STOCK DE L'OCEAN INDIEN – AVIS DE GESTION

État du stock. En 2022, une nouvelle évaluation du stock a été réalisée, fondée sur JABBA, un modèle de production état-espace bayésien. Les méthodes limitées en données (C-MSY et SFA) appliquées au SFA en 2019 dépendent uniquement des données de captures qui sont très incertaines pour cette espèce et ont donné lieu à un état du stock déterminé comme étant incertain. Pour combler le manque d'indices d'abondance pour cette espèce, cette évaluation a intégré les données de fréquences de tailles afin d'estimer le ratio de potentiel de reproduction (SPR). Les estimations annuelles normalisées de SPR ont été supposées être proportionnelles à la biomasse et intégrées comme un indice de l'abondance relative dans le modèle JABBA (en supposant l'absence de tendances du recrutement annuel à long terme). Il s'agit d'une technique novatrice appliquée pour combler le manque de données sur l'abondance du SFA. Les résultats indiquent qu'il y a eu une réduction de 41% du SPR depuis 1970. B/B_{PME} a décliné de façon homogène à partir du début des années 1980, tandis que F/F_{PME} a progressivement augmenté à partir de 1980, atteignant un maximum en 2018 à 1,1. L'estimation la plus récente (2019) de B/B_{PME} était de 1,17, tandis que celle de F/F_{PME} était de 0,98.

Au vu du poids des preuves disponibles en 2022, l'état du stock de voilier indopacifique est considéré comme ***n'étant pas surexploité et ne faisant pas l'objet de surpêche*** (Tableau 1; Fig. 3).

Perspectives. Les captures ont dépassé la PME estimée depuis 2013 et les captures actuelles (moyenne de 31 593 t ces 3 dernières années, 2019-2021) sont nettement supérieures à l'estimation actuelle de la PME de 25 905 t. Cette augmentation des captures et de l'effort de pêche des pêcheries côtières de palangre et de filet maillant ces dernières années suscitent de graves préoccupations pour le stock de l'océan indien, mais les informations ne sont pas suffisantes pour évaluer l'impact sur la ressource. Il est également noté que les prises de 2020 et 2021 dépassent la limite de capture prescrite dans la [Résolution 18/05](#) (25 000 t).

Avis de gestion. Les limites de captures fixées dans la [Résolution 18/05](#) ont été dépassées pendant deux années consécutives depuis 2020. Par conséquent, il est recommandé que la Commission étudie la mise en œuvre et l'efficacité des mesures incluses dans cette Résolution et envisage l'adoption de mesures de conservation et de gestion supplémentaires. La Commission devrait prévoir des mécanismes garantissant que les limites de captures ne sont pas dépassées par toutes les pêcheries concernées. Il est justifié de mettre l'accent sur la recherche visant à élaborer de potentiels indicateurs de PUE pour les pêcheries côtières de filet maillant et de palangre et d'étudier plus avant les approches d'évaluation des stocks pour les pêcheries limitées en données. Compte tenu du peu de données déclarées pour la pêche côtière et de l'importance de la pêche sportive pour cette espèce, des efforts doivent être faits pour combler ces insuffisances de données. L'absence de registres de captures dans le Golfe Persique devrait également être examinée afin d'évaluer le degré d'épuisement localisé dans les zones côtières de l'océan Indien.

Les points clés suivants devraient également être notés :

- **Production maximale équilibrée (PME):** L'estimation pour le stock de l'Océan Indien est de 25 905 t.
- **Points de référence provisoires :** Bien que la Commission ait adopté des points de référence pour l'espadon dans la [Résolution 15/10](#) *Sur des niveaux de référence-cibles et -limites et sur un cadre de décision*, de tels points de référence provisoires n'ont pas été définis pour le voilier indopacifique.
- **Principales pêcheries (capture annuelle moyenne 2017-2021) :** Le voilier indopacifique est capturé au filet maillant (73,1%), puis à la ligne (22,6%) et à la palangre (3,4%). Les captures restantes réalisées avec d'autres engins ont représenté 1% des captures totales ces dernières années (Fig. 1).
- **Principales flottilles (capture annuelle moyenne 2017-2021) :** la plupart des captures de voilier indopacifique sont attribuées aux navires battant le pavillon de la R.I d'Iran (38,6%) puis de l'Inde (23%) et de la République Unie de Tanzanie (8,3%). Les 31 autres flottilles capturant le voilier indopacifique ont contribué à hauteur de 29,8% aux captures totales ces dernières années (Fig. 2).

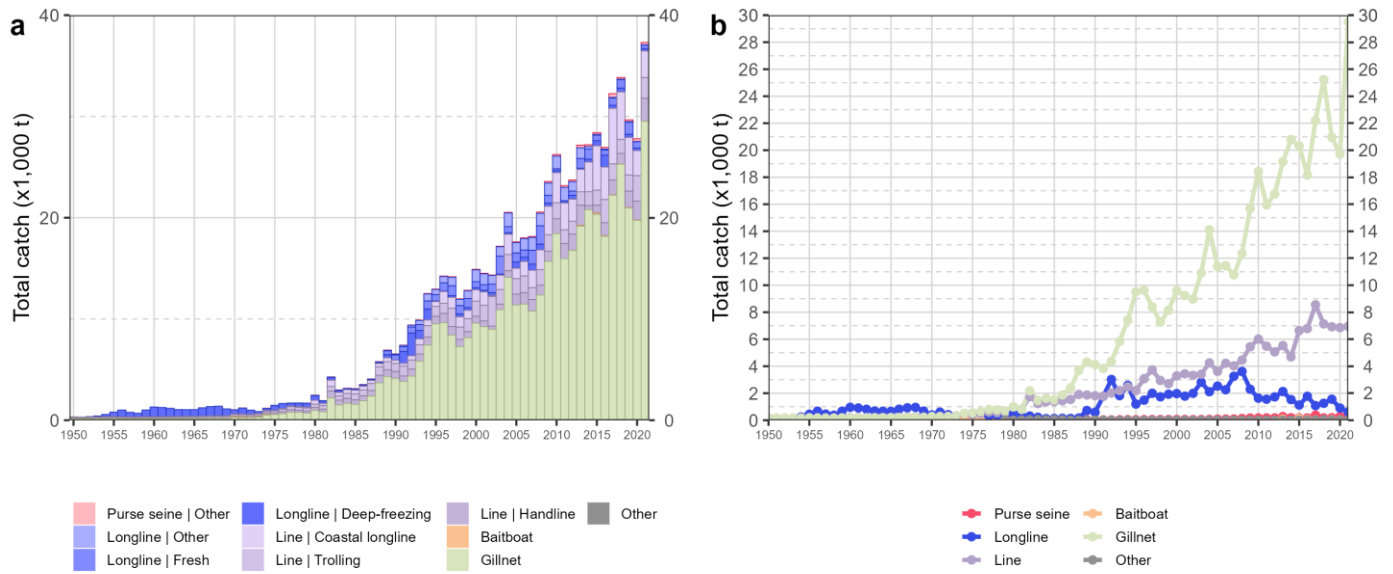


Fig.1. Séries temporelles annuelles (a) des captures nominales cumulées (en tonnes, t) par pêcherie et (b) des captures nominales individuelles (en tonnes, t) par groupe de pêcheries, pour le voilier indopacifique au cours de la période 1950-2021. Palangre|Autre: palangres ciblant les requins et l'espadon ; Autre: tous les autres engins de pêche.

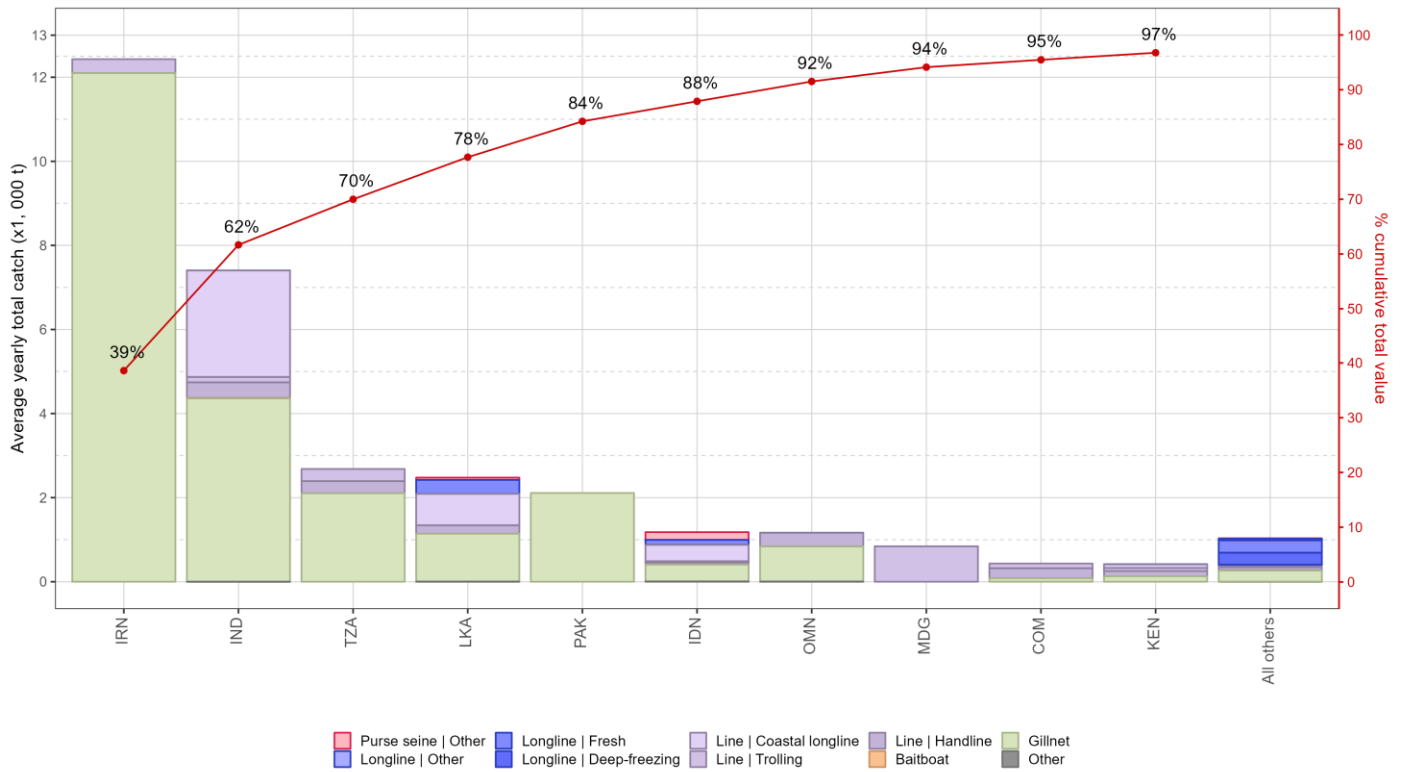


Fig. 2. Captures annuelles moyennes (en tonnes, t) de voilier indopacifique, par flottille et pêcherie, entre 2017 et 2021, indiquant les captures cumulées par flottille. Palangre|Autre: palangres ciblant les requins et l'espadon ; Autre: tous les autres engins de pêche.

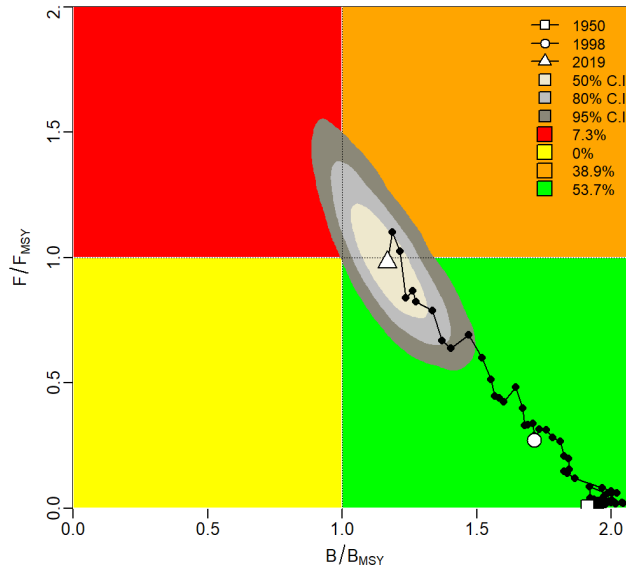


Fig. 3. Voilier indopacifique: Diagramme de Kobe montrant les trajectoires estimées (1950-2019) de B/B_{PME} et F/F_{PME} . Les différentes zones grisées dénotent l'intervalle de crédibilité de 50%, 80%, et 95% pour la dernière année d'évaluation. La probabilité que les points de la dernière année se situent dans chaque quadrant est indiquée dans la légende de la figure.

Tableau 2. Résumé des quantiles a posteriori présentés sous la forme de médianes des distribution a posteriori marginales et associées aux intervalles de crédibilité de 95% des paramètres pour l'évaluation JABBA pour le voilier indopacifique de l'océan Indien.

<i>Estimations</i>	<i>Médiane</i>	<i>2,5%</i>	<i>97,5%</i>
K	276 803	215 921	371 953
r	0,375	0,293	0,476
ψ (<i>psi</i>)	0,964	0,827	0,999
σ_{proc}	0,052	0,034	0,088
F_{PME}	0,188	0,146	0,238
B_{PME}	138 402	107 961	185 977
PME	25 906	20 789	34 168
B_{1959}/K	0,956	0,801	1,084
B_{2019}/K	0,584	0,472	0,709
B_{2019}/B_{PME}	1,167	0,944	1,417
F_{2019}/F_{PME}	0,982	0,65	1,421