

APPENDICE 10

RESUME EXECUTIF : THAZARD PONCTUE INDOPACIFIQUE (2023)

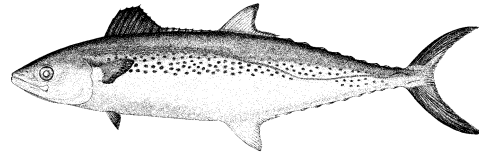


TABLEAU 1. État du thazard ponctué indopacifique (*Scomberomorus guttatus*) de l'océan Indien

| Zone ¹ | Indicateurs | | Détermination de l'état du stock 2023 ³ |
|-------------------|---|------------------|--|
| Océan Indien | Captures (2022) (t) ² | 45 594 | 35% |
| | Captures annuelles moyennes (2018-2022) (t) | 43 224 | |
| | PME (1 000 t) | 46,9 (37,7-58,4) | |
| | F _{PME} | 0,74 (0,56-0,99) | |
| | B _{PME} (1 000 t) | 63,2 (42-94) | |
| | F _{actuelle} /F _{PME} | 0,90 (0,78-2,01) | |
| | B _{actuelle} /B _{PME} | 1,03 (0,46-1,19) | |
| | B _{actuelle} /B ₀ | 0,51 (0,23-0,60) | |

¹Délimitations du stock définies par la zone de compétence de la CTOI ; ²Proportion de la capture totalement ou partiellement estimée pour 2022 : 76,1%. ³L'état se rapporte à la dernière année pour laquelle des données sont disponibles pour l'évaluation.

| Code couleur | Stock surexploité ($SB_{année}/SB_{PME} < 1$) | Stock non surexploité ($SB_{année}/SB_{PME} \geq 1$) |
|--|--|---|
| Stock faisant l'objet de surpêche ($F_{année}/F_{PME} > 1$) | 16% | 19% |
| Stock ne faisant pas l'objet de surpêche ($F_{année}/F_{PME} \leq 1$) | 30% | 35% |
| Pas évalué/Incertain | | |

STOCK DE L'OCEAN INDIEN – AVIS DE GESTION

État du stock. Aucune nouvelle évaluation n'a été réalisée en 2023. Les résultats se basent donc sur l'évaluation conduite en 2021 en utilisant les techniques limitées en données (C-MSY et LB-SPR) (en utilisant les données jusqu'en 2019). L'analyse utilisant la méthode fondée uniquement sur les captures (C-MSY) indique que le stock est actuellement exploité à un taux en-deçà de F_{PME} ces dernières années, et qu'il semble se situer au-delà de B_{PME} , même si les estimations seraient plus pessimistes si la productivité du stock est supposée être moins résiliente. L'analyse utilisant l'approche basée sur les tailles (LB-SPR) a également été conduite en 2021 et les résultats ne sont pas contradictoires avec la C-MSY en termes d'état. Le modèle fondé uniquement sur les captures fournissait une approche plus justifiable pour traiter l'incertitude liée aux paramètres clés et les données de capture actuellement disponibles pour le thazard ponctué indopacifique semblent être de qualité suffisante. D'après les éléments de preuve actuellement

disponibles, le stock est considéré comme **n'étant pas surexploité et ne faisant pas l'objet de surpêche** (Tableau 1; Fig. 1).

Perspectives. Les prises annuelles totales de thazard ponctué indopacifique ont augmenté régulièrement au fil du temps pour atteindre un maximum de 51 600 t en 2009, et ont fluctué depuis lors entre 40 000 t et 48 000 t. Des incertitudes considérables demeurent quant à la structure du stock et aux prises totales. Certains aspects des pêcheries ciblant cette espèce, combinés aux données limitées sur lesquelles baser une évaluation plus complexe (p. ex. modèles intégrés), constituent une source d'inquiétude. Même si les méthodes limitées en données sont utilisées pour fournir un avis sur l'état du stock, les futurs perfectionnements des méthodes fondés uniquement sur les captures et l'application d'autres approches limitées en données pourraient permettre d'améliorer la fiabilité des résultats. Les recherches devraient se focaliser sur la compilation des séries temporelles de prises par unité d'effort (PUE) des principales flottilles, les compositions par tailles et les paramètres des caractéristiques du cycle vital (p. ex. estimations de la croissance, de la mortalité naturelle, de la maturité, etc.).

Avis de gestion. Les captures déclarées de thazard ponctué indopacifique de l'océan Indien se sont considérablement accrues depuis la fin des années 2000, les prises récentes fluctuant autour de la PME estimée, même si la capture de 2021 s'est située en-deçà de la PME estimée. Cela suggère que le stock est en passe d'être pêché aux niveaux de la PME et des captures supérieures ne pourront pas être soutenues. Malgré de grandes incertitudes liées à l'évaluation, une approche de précaution de gestion est recommandée.

Il convient de noter également les points suivants :

- Points de référence limites : La Commission n'a pas adopté de points de référence limites pour les thons néritiques relevant de son mandat.
- Les recherches devraient se focaliser sur la compilation des séries temporelles de prises par unité d'effort (PUE) des principales flottilles, les compositions par tailles et les paramètres des caractéristiques du cycle vital (p. ex. estimations de la croissance, de la mortalité naturelle, de la maturité, etc.).
- Des travaux complémentaires sont nécessaires pour améliorer la fiabilité des séries de captures. Les prises déclarées devraient être vérifiées ou estimées, grâce aux connaissances des experts sur l'historique des diverses pêcheries ou par le biais de méthodes statistiques d'extrapolation.
- La collecte et la déclaration des données doivent être améliorées de toute urgence, compte tenu des informations limitées soumises par les CPC en ce qui concerne les prises totales, la capture et effort et les données de tailles des thons néritiques, en dépit de l'obligation de les déclarer. En ce qui concerne les prises 2023 (année de référence 2021), 69,6% des prises totales ont été entièrement ou partiellement estimées par le Secrétariat de la CTOI, ce qui augmente l'incertitude des évaluations des stocks utilisant ces données. C'est pourquoi l'avis de gestion à la Commission inclut la nécessité que les CPC respectent les exigences de la CTOI en matière de données, conformément aux Résolutions [15/01](#) et [15/02](#).

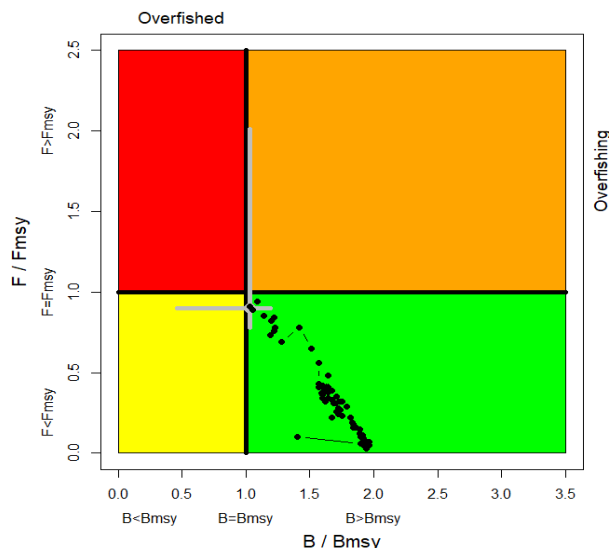


Fig. 1 Diagramme de Kobe de l'évaluation C-MSY pour le thazard ponctué de l'océan Indien. Le diagramme de Kobe indique les trajectoires (moyenne géométrique) de la gamme des options plausibles du modèle incluses dans la formulation de l'avis de gestion final. La croix grise représente l'état du stock estimé en 2021 (médiane et intervalle de confiance de 80%).

Aperçu des pêcheries

- **Principales pêcheries (capture annuelle moyenne 2018-2022) :** Le thazard ponctué indopacifique est capturé au filet maillant (66%), suivi d'autres engins (20,8%) et de la ligne (10,2%). Les captures restantes réalisées avec d'autres engins ont contribué à hauteur de 3% aux captures totales ces dernières années (Fig. 2).
- **Principales flottilles (capture annuelle moyenne 2018-2022) :** la plupart des captures de thazard ponctué indopacifique sont attribuées aux navires battant le pavillon de l'Indonésie (32,7%), suivie de l'Inde (28,7%) et de la R.I. d'Iran (23,6%). Les 12 autres flottilles capturant le thazard ponctué indopacifique ont contribué à hauteur de 14,9% aux captures totales ces dernières années (Fig. 3).

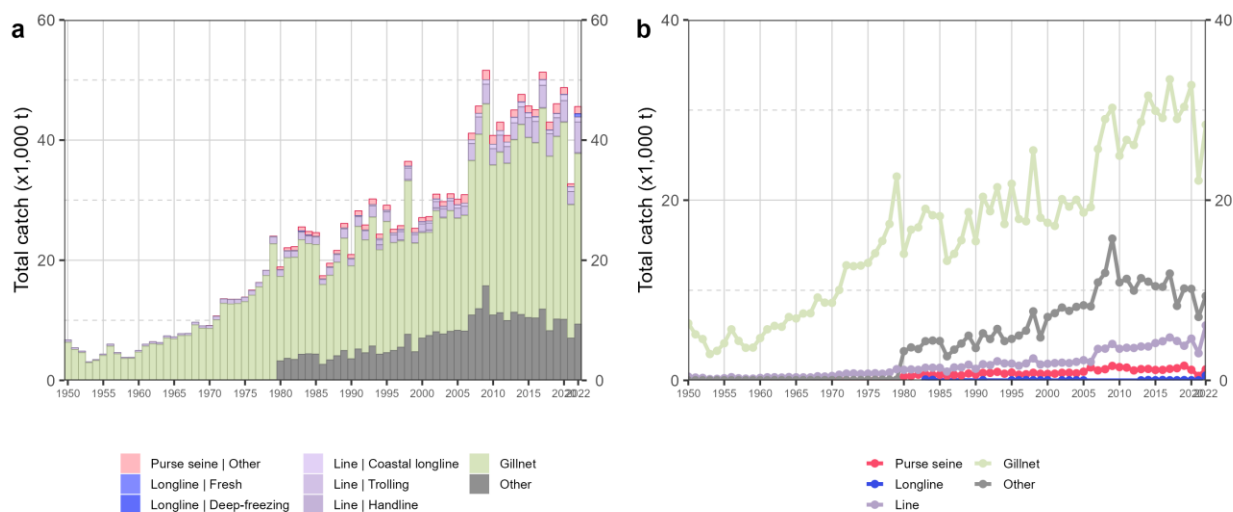


Fig. 2. Séries temporelles annuelles (a) des captures nominales cumulées (t) par pêcheur et (b) des captures nominales individuelles (t) par groupe de pêcheurs pour le thazard ponctué indopacifique au cours de la période 1950-2022.

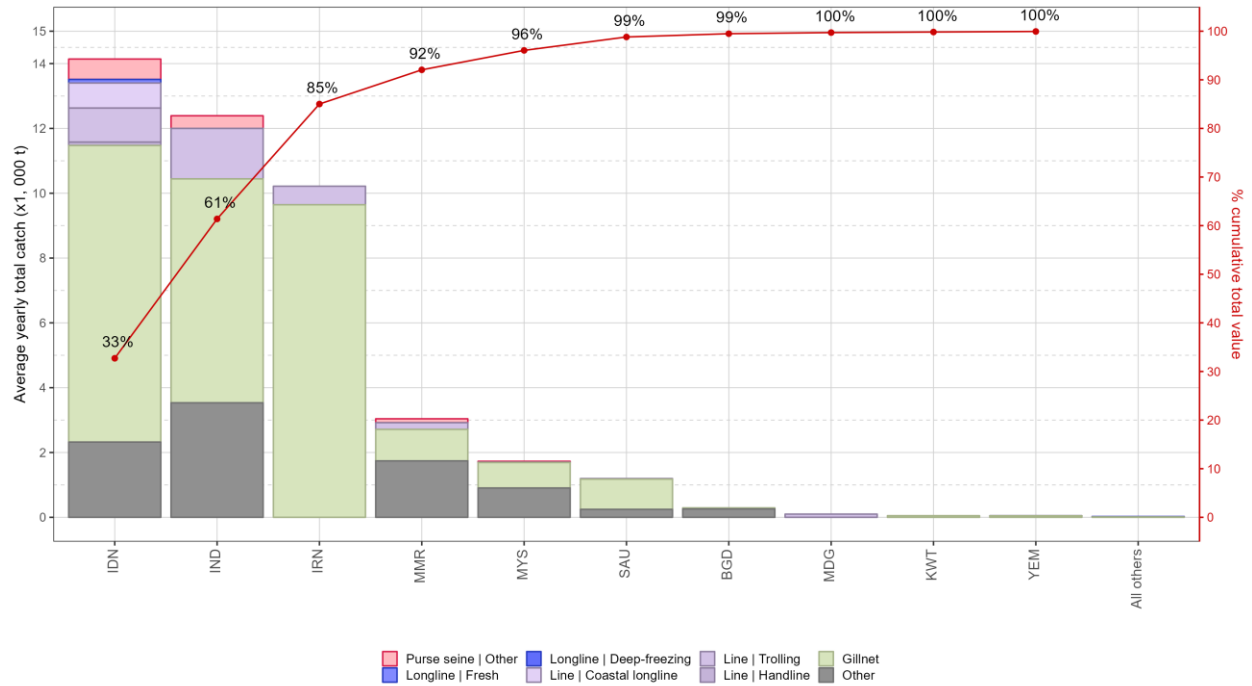


Fig. 3. Captures annuelles moyennes (t) de thazard ponctué indopacifique, par flottille et pêcherie, entre 2018 et 2022, indiquant les captures cumulées par flottille.