

French purse-seine tuna fisheries statistics in the Indian Ocean, 1981-2008

Pianet R. ¹, V. Nordstrom ² and P. Dewals ³

Résumé

Ce document présente un résumé des principales activités de la flottille des senneurs français dans l'océan Indien depuis 1981 : efforts, prises par espèces et type de pêche (bancs sur objet, bancs libre et combinés), captures par unité d'effort, échantillonnages et poids moyen de la capture des principales espèces.

Depuis 2002, les données des flottilles européennes (Espagne et France) sont collectées dans le cadre du « Règlement sur la Collecte des Données » de l'UE (DCR, Reg. 1543/2000 et 1639/2001), remplacé en 2008 par le « Cadre communautaire pour la collecte, la gestion et l'utilisation de données dans le secteur de la pêche et le soutien aux avis scientifiques sur la politique commune de la pêche » (DCF, Reg 199/2008 et 665/2008) en collaboration avec la SSFA (Seychelle Fishing Authority).

Abstract

This document presents a summary of the main general French purse-seiners activities in the Indian Ocean since 1981: effort, catch by species and fishing type (log and free swimming schools), catch per unit of effort, sampling and mean weights for the main species.

Since 2002, data from the European fleet (France and Spain) are collected within the framework of the EU "Data Collection Regulation" (DCR, Reg. 1543/2000 and 1639/2001), followed in 2008 by the "Community framework for the collection, management and use of data in the fisheries sector and support for scientific advice regarding the Common Fisheries Policy" (DCF, Reg 199/2008 and 665/2008) in collaboration with SFA (Seychelles Fishing Authority).

¹ IRD, Unité Mixte de Recherche 212 Ecosystèmes Marins Exploités (Observatoire thonier et des pêches tropicales), Centre de Recherche Halieutique Méditerranéenne et Tropicale de Sète, BP 171 – 34 203 Sète Cedex – FRANCE (pianet@ird.fr)

² c/o Centre de Recherche Halieutique Méditerranéenne et Tropicale, BP 171, 34 203 Sète Cedex - France

³ IRD, Unité Mixte de Recherche 212 Ecosystèmes Marins Exploités (Observatoire thonier et des pêches tropicales), Seychelles, BP 570 – Victoria, Seychelles

Table 1 : Purse seiners number according to their GRT category and total carrying capacity of the French fleet

Year	50-400	401 600	601 800	801 1200	1201 2000	> 2000	Total	Carrying capacity
1981	1	0	0	1	0	0	2	129
1982	1	1	0	2	0	0	4	820
1983	1	6	0	5	0	0	12	3 729
1984	0	11	6	9	0	0	26	14 061
1985	0	11	6	9	0	0	26	15 679
1986	0	9	5	8	0	0	22	14 281
1987	1	6	5	9	0	0	21	13 598
1988	1	6	5	9	0	0	21	14 534
1989	1	6	5	9	0	0	21	14 177
1990	0	7	5	9	0	0	21	12 762
1991	0	4	3	9	2	0	18	12 943
1992	0	4	2	9	2	0	17	14 220
1993	0	4	2	9	2	0	17	14 180
1994	0	4	2	9	2	0	17	13 743
1995	0	4	2	9	2	0	17	14 199
1996	0	3	2	10	2	0	17	13 341
1997	0	3	2	10	4	0	19	14 013
1998	0	3	2	8	3	0	16	13 074
1999	0	2	2	8	3	0	15	12 523
2000	1	1	2	8	3	0	15	12 736
2001	1	1	2	9	5	0	18	13 436
2002	0	1	2	8	5	0	16	14 657
2003	0	0	1	8	5	0	14	14 103
2004	0	0	2	8	5	0	15	14 443
2005	0	0	2	9	5	0	16	14 244
2006	0	0	2	11	5	0	18	17 250
2007	0	0	2	12	5	0	19	19 087
2008	0	0	2	12	5	0	19	18 173

Table 2 : Fishing effort expressed as carrying capacity (GRT), fishing days, searching days and standardized fishing days

Year	Carrying capacity	Fishing days	Searching days	Standardized fishing days
1981	129	84		
1982	820	256	221	236
1983	3 729	1 461	1 142	1 295
1984	14 061	4 914	3 930	4 433
1985	15 679	5 823	4 869	5 250
1986	14 281	5 424	4 304	4 962
1987	13 598	4 892	3 844	4 509
1988	14 534	5 245	4 184	4 732
1989	14 177	5 069	4 241	4 627
1990	12 762	4 628	3 825	4 424
1991	12 943	4 309	3 516	4 309
1992	14 220	4 599	3 683	4 599
1993	14 180	4 711	3 891	4 711
1994	13 743	4 649	3 774	4 649
1995	14 199	4 831	3 942	4 831
1996	13 341	4 574	3 784	4 574
1997	14 013	4 603	3 883	4 603
1998	13 074	4 330	3 676	4 330
1999	12 523	3 838	3 178	3 838
2000	12 736	3 896	3 200	4 710
2001	13 436	4 071	3 360	4 071
2002	14 657	4 062	3 316	4 062
2003	14 103	3 489	2 721	3 489
2004	14 443	3 839	2 999	3 839
2005	14 244	3 843	2 960	3 659
2006	17 250	4 815	3 880	4 514
2007	19 087	5 540	4 748	5 202
2008	18 173	4 843	4 079	4 543

Table 3 : Total number of one degree squares explored, with at least one set, with catches and with an effort greater than 1 and 5 fishing days

Year	Number of one degree squares				
	Explored	With at least one set	With catches	With an effort > 1 fishing day	With an effort > 5 fishing days
1981	66	24	23	65	8
1982	115	47	40	55	11
1983	223	112	101	142	60
1984	508	262	248	320	181
1985	459	339	322	386	266
1986	396	309	297	336	219
1987	402	330	305	327	203
1988	392	281	267	304	208
1989	442	315	303	355	226
1990	429	337	321	355	212
1991	411	334	321	333	203
1992	404	345	333	342	199
1993	414	333	325	329	218
1994	438	356	348	366	232
1995	445	367	362	371	232
1996	522	405	392	409	247
1997	524	415	392	422	259
1998	755	551	528	557	245
1999	611	426	411	421	196
2000	498	359	343	364	201
2001	456	355	339	354	220
2002	551	408	387	411	242
2003	410	313	302	295	186
2004	457	345	323	337	171
2005	439	353	336	341	199
2006	519	401	385	385	222
2007	494	392	374	378	243
2008	515	420	409	410	247

Table 4 : Number of sets (total, positives and null) by fishing mode, and % of log sets.

Years	Combined			Log schools			Free swimming schools			% Log
	Total	Positives	Null	Total	Positives	Null	Total	Positives	Null	
1981	43	33	10							
1982	143	105	38	72	63	9	71	42	29	50%
1983	1 068	766	302	548	467	81	520	299	221	51%
1984	3 564	2 257	1 307	1 060	900	160	2 504	1 357	1 147	30%
1985	3 769	2 333	1 436	1 345	1 208	137	2 424	1 125	1 299	36%
1986	4 433	2 425	2 008	1 684	1 400	284	2 749	1 025	1 724	38%
1987	4 402	2 795	1 607	1 937	1 675	262	2 465	1 120	1 345	44%
1988	4 815	2 822	1 993	1 326	1 187	139	3 489	1 635	1 854	28%
1989	3 583	2 243	1 340	1 597	1 386	211	1 986	857	1 129	45%
1990	4 126	2 527	1 599	1 188	1 092	96	2 938	1 435	1 503	29%
1991	3 630	2 448	1 182	1 622	1 538	84	2 008	910	1 098	45%
1992	4 602	2 980	1 622	1 708	1 569	139	2 894	1 411	1 483	37%
1993	4 164	2 764	1 400	1 811	1 612	199	2 353	1 152	1 201	43%
1994	4 332	3 099	1 233	2 326	2 068	258	2 006	1 031	975	54%
1995	4 486	3 066	1 420	2 276	2 052	224	2 210	1 014	1 196	51%
1996	3 956	2 883	1 073	2 221	1 956	265	1 735	927	808	56%
1997	3 607	2 714	893	2 301	2 035	266	1 306	679	627	64%
1998	3 328	2 454	874	2 117	1 828	289	1 211	626	585	64%
1999	3 240	2 371	869	1 750	1 553	197	1 490	818	672	54%
2000	3 429	2 526	903	1 838	1 568	270	1 591	958	633	54%
2001	3 385	2 481	904	1 548	1 404	144	1 837	1 077	760	46%
2002	3 469	2 673	796	1 939	1 835	104	1 530	838	692	56%
2003	3 651	2 464	1 187	1 568	1 404	164	2 083	1 060	1 023	43%
2004	4 062	2 580	1 482	1 511	1 378	133	2 551	1 202	1 349	37%
2005	4 442	3 051	1 391	1 683	1 532	151	2 759	1 519	1 240	38%
2006	4 740	3 232	1 508	1 966	1 813	153	2 774	1 419	1 355	41%
2007	4 857	3 254	1 603	2 163	1 933	230	2 694	1 321	1 373	45%
2008	4 697	3 407	1 290	2 306	2 104	202	2 391	1 303	1 088	49%

Table 5 : Set size distribution according to the fishing mode
(log schools, free swimming schools and combined)

Catch	0.1 10	10.1 20	20.1 30	30.1 40	40.1 50	50.1 60	60.1 70	70.1 80	80.1 90	90.1 100	>100
Log schools											
1981											
1982	24	18	9	0	3	2	1	0	4	1	1
1983	113	125	83	35	26	22	24	15	6	4	14
1984	168	210	127	90	80	46	31	39	26	16	67
1985	223	253	171	123	84	78	42	49	25	30	130
1986	233	302	244	137	110	99	43	43	38	28	123
1987	304	427	273	212	104	95	54	34	37	19	116
1988	147	274	210	124	92	81	42	47	39	26	105
1989	251	300	232	164	125	92	45	40	23	22	92
1990	188	252	205	151	73	47	40	36	23	15	62
1991	188	332	303	222	150	91	70	36	37	30	79
1992	243	370	269	159	139	92	67	48	37	23	122
1993	243	376	268	175	141	98	64	63	51	29	104
1994	248	511	388	288	193	119	82	51	45	21	121
1995	353	466	369	224	179	103	91	73	51	41	102
1996	363	445	352	233	153	105	66	66	56	32	85
1997	438	504	347	248	149	96	65	61	32	22	73
1998	423	492	302	211	137	73	50	49	26	12	53
1999	274	321	214	182	115	87	88	58	34	33	147
2000	279	352	252	162	105	84	62	62	46	29	135
2001	271	380	209	166	88	67	51	35	24	23	90
2002	293	441	299	187	127	111	73	62	47	29	166
2003	248	328	200	136	96	78	46	51	39	22	157
2004	256	307	218	160	105	70	50	38	27	23	121
2005	280	376	225	158	118	84	74	47	38	21	111
2006	445	473	293	165	107	79	46	43	23	32	107
2007	574	556	313	187	104	74	26	30	15	10	44
2008	540	630	364	232	122	67	54	40	13	11	30
Free swimming school											
1981											
1982	17	9	4	6	5	1	0	0	0	0	0
1983	38	43	44	28	28	40	14	14	18	4	28
1984	248	272	214	117	141	95	63	56	44	27	80
1985	241	266	174	114	85	70	46	40	20	18	51
1986	196	213	137	115	97	60	37	34	25	19	92
1987	183	223	160	110	86	73	84	56	36	29	80
1988	246	332	239	195	154	104	72	78	54	37	124
1989	129	162	114	67	62	53	42	33	32	25	138
1990	274	311	239	175	102	88	48	53	25	20	100
1991	135	163	131	89	98	52	60	29	29	35	89
1992	236	285	248	197	132	79	59	39	33	22	81
1993	192	237	189	111	103	62	62	30	39	28	99
1994	128	211	154	104	74	75	58	43	35	28	121
1995	172	197	181	112	99	61	35	55	23	11	68
1996	159	223	163	103	77	50	35	28	26	11	52
1997	134	145	110	82	58	36	33	25	8	7	41
1998	146	166	102	52	49	23	18	9	9	15	36
1999	179	194	132	70	72	25	31	22	22	10	61
2000	185	209	149	101	88	63	35	30	21	11	66
2001	230	210	167	112	84	70	60	35	31	14	64
2002	153	166	129	72	81	50	29	24	20	25	89
2003	132	179	137	113	88	80	52	35	34	32	178
2004	154	197	171	137	91	86	53	57	39	40	177
2005	206	323	243	196	117	92	65	48	38	37	154
2006	275	380	238	161	114	75	50	27	24	20	55
2007	323	387	230	126	101	41	37	24	11	9	32
2008	315	327	211	133	89	48	45	40	21	20	54

Table 5 (continuation) : Set size distribution according to the fishing mode
(log schools, free swimming schools and combined)

Catch	0.1 10	10.1 20	20.1 30	30.1 40	40.1 50	50.1 60	60.1 70	70.1 80	80.1 90	90.1 100	>100
Combined											
1981											
1982	41	27	13	6	8	3	1	0	4	1	1
1983	151	168	127	63	54	62	38	29	24	8	42
1984	416	482	341	207	221	141	94	95	70	43	147
1985	464	519	345	237	169	148	88	89	45	48	181
1986	429	515	381	252	207	159	80	77	63	47	215
1987	487	650	433	322	190	168	138	90	73	48	196
1988	393	606	449	319	246	185	114	125	93	63	229
1989	380	462	346	231	187	145	87	73	55	47	230
1990	462	563	444	326	175	135	88	89	48	35	162
1991	323	495	434	311	248	143	130	65	66	65	168
1992	479	655	517	356	271	171	126	87	70	45	203
1993	435	613	457	286	244	160	126	93	90	57	203
1994	376	722	542	392	267	194	140	94	80	49	242
1995	525	663	550	336	278	164	126	128	74	52	170
1996	522	668	515	336	230	155	101	94	82	43	137
1997	572	649	457	330	207	132	98	86	40	29	114
1998	569	658	404	263	186	96	68	58	35	27	89
1999	453	515	346	252	187	112	119	80	56	43	208
2000	464	561	401	263	193	147	97	92	67	40	201
2001	501	590	376	278	172	137	111	70	55	37	154
2002	446	607	428	259	208	161	102	86	67	54	255
2003	380	507	337	249	184	158	98	86	73	54	335
2004	410	504	389	297	196	156	103	95	66	63	298
2005	486	699	468	354	235	176	139	95	76	58	265
2006	720	853	531	326	221	154	96	70	47	52	162
2007	897	943	543	313	205	115	63	54	26	19	76
2008	855	957	575	365	211	115	99	80	34	31	84

Table 6: Catches by species (metric tons) and effort (as fishing days and positive sets number) according to the fishing mode (log schools, free swimming schools and combined)

Year	YFT	SKJ	BET	ALB	Others	Total	Searching days	Positive sets number
Log schools								
1981	62	123	10	0	0	195		20
1982	391	912	8	0	0	1 311	221	63
1983	3 444	7 715	212	0	0	11 371	1 142	467
1984	6 692	19 804	1 491	0	0	27 987	3 930	900
1985	15 021	26 524	3 803	20	0	45 368	4 869	1 208
1986	16 318	28 413	5 663	0	0	50 394	4 304	1 400
1987	22 385	22 891	5 156	4	0	50 436	3 844	1 675
1988	14 659	25 993	4 031	0	0	44 683	4 184	1 187
1989	15 363	26 976	2 765	0	0	45 104	4 241	1 386
1990	10 488	21 689	2 582	0	0	34 759	3 825	1 092
1991	8 886	36 896	3 858	0	0	49 640	3 516	1 538
1992	13 014	39 286	3 112	9	0	55 421	3 683	1 569
1993	12 111	40 582	2 769	5	0	55 467	3 891	1 612
1994	13 340	45 866	4 314	23	0	63 543	3 774	2 068
1995	19 001	39 380	5 933	17	0	64 331	3 942	2 052
1996	16 944	33 741	5 975	70	0	56 730	3 784	1 956
1997	18 173	26 882	7 390	67	0	52 511	3 883	2 035
1998	12 680	25 599	5 173	13	0	43 464	3 676	1 828
1999	17 389	31 759	6 691	103	0	55 942	3 178	1 553
2000	17 699	32 142	4 960	43	172	55 016	3 200	1 568
2001	9 966	29 588	4 070	223	174	44 021	3 360	1 404
2002	13 816	47 472	6 302	0	116	67 705	3 316	1 835
2003	16 379	34 463	3 172	0	31	54 045	2 721	1 404
2004	13 899	32 073	4 336	0	57	50 365	2 999	1 378
2005	15 393	31 264	3 679	0	184	50 519	2 960	1 532
2006	14 652	38 364	3 896	0	214	57 125	3 880	1 813
2007	13 318	26 669	4 624	3	31	44 646	5 540	1 933
2008	12 695	29 576	4 441	1	10	46 723	4 843	2 104
Free swimming schools								
1981	137	40	0	0	0	177		13
1982	637	115	0	0	0	752	221	42
1983	7 061	1 651	6	0	0	8 718	1 142	299
1984	30 043	7 467	834	256	0	38 600	3 930	1 357
1985	24 122	3 313	537	477	0	28 449	4 869	1 125
1986	26 983	7 673	1 396	171	0	36 223	4 304	1 025
1987	24 416	12 686	1 794	231	0	39 127	3 844	1 120
1988	45 254	10 061	2 136	201	0	57 652	4 184	1 635
1989	23 012	16 120	826	6	0	39 964	4 241	857
1990	34 835	7 351	2 010	35	0	44 231	3 825	1 435
1991	29 248	2 492	1 583	875	0	34 198	3 516	910
1992	32 268	5 762	710	1 394	0	40 134	3 683	1 411
1993	27 428	7 611	2 246	305	0	37 590	3 891	1 152
1994	22 479	12 564	1 053	269	0	36 365	3 774	1 031
1995	20 634	9 272	1 348	333	0	31 587	3 942	1 014
1996	18 633	6 315	933	321	0	26 203	3 784	927
1997	13 054	4 394	434	472	0	18 355	3 883	679
1998	9 702	4 742	1 215	448	0	16 107	3 676	626
1999	13 410	10 906	1 826	51	0	26 193	3 178	818
2000	19 995	7 793	1 713	307	0	29 808	3 200	958
2001	24 111	6 673	1 383	437	0	32 604	3 360	1 077
2002	22 583	6 886	1 024	264	0	30 756	3 316	838
2003	46 902	4 439	2 163	608	0	54 112	2 721	1 060
2004	49 622	5 899	1 477	77	0	57 076	2 999	1 202
2005	41 825	11 906	2 803	86	0	56 620	2 960	1 519
2006	30 548	11 670	1 541	850	76	44 685	3 880	1 419
2007	23 205	8 223	2 263	332	2	34 024	5 540	1 321
2008	29 406	4 761	3 167	979	0	38 313	4 843	1 303

Table 6 (continuation) : Catches by species (metric tons) and effort (as fishing days and positive sets number) according to the fishing mode (log schools, free swimming schools and combined)

Year	YFT	SKJ	BET	ALB	Others	Total	Searching days	Positive sets number
Combined								
1981	199	163	10	0	0	372		33
1982	1 028	1 027	8	0	0	2 063	221	105
1983	10 505	9 366	218	0	0	20 089	1 142	766
1984	36 735	27 271	2 325	256	0	66 587	3 930	2 257
1985	39 143	29 837	4 340	497	0	73 817	4 869	2 333
1986	43 301	36 086	7 059	171	0	86 617	4 304	2 425
1987	46 801	35 577	6 950	235	0	89 563	3 844	2 795
1988	59 913	36 054	6 167	201	0	102 335	4 184	2 822
1989	38 375	43 096	3 591	6	0	85 068	4 241	2 243
1990	45 323	29 040	4 592	35	0	78 990	3 825	2 527
1991	38 135	39 388	5 441	875	0	83 838	3 516	2 448
1992	45 282	45 048	3 822	1 403	0	95 555	3 683	2 980
1993	39 539	48 192	5 016	310	0	93 057	3 891	2 764
1994	35 819	58 430	5 367	292	0	99 908	3 774	3 099
1995	39 635	48 652	7 280	350	0	95 918	3 942	3 066
1996	35 577	40 056	6 908	391	0	82 933	3 784	2 883
1997	31 227	31 276	7 824	539	0	70 866	3 883	2 714
1998	22 382	30 340	6 389	460	0	59 571	3 676	2 454
1999	30 799	42 665	8 517	154	0	82 135	3 178	2 371
2000	37 694	39 935	6 673	350	172	84 824	3 200	2 526
2001	34 077	36 261	5 453	660	174	76 624	3 360	2 481
2002	36 399	54 357	7 325	264	116	98 461	3 316	2 673
2003	63 281	38 902	5 335	608	31	108 157	2 721	2 464
2004	63 521	37 972	5 813	77	57	107 441	2 999	2 580
2005	57 218	43 171	6 481	86	184	107 140	2 960	3 051
2006	45 200	50 033	5 437	850	290	101 810	3 880	3 232
2007	36 523	34 892	6 887	335	33	78 670	5 540	3 254
2008	42 101	34 337	7 609	980	10	85 036	4 843	3 407

Table 7: Catches by species (metric tons) and efforts (fishing days and positive sets number) according to the FAO area (51 and 57)

Year	YFT	SKJ	BET	ALB	Others	Total	Fishing days	Positive sets number
West (FAO 51)								
1981	199	163	10	0	0	372	87	33
1982	1 028	1 027	8	0	0	2 063	263	105
1983	10 505	9 366	218	0	0	20 089	1 475	766
1984	36 735	27 271	2 325	256	0	66 587	4 938	2 257
1985	39 143	29 837	4 340	497	0	73 817	5 858	2 333
1986	43 301	36 086	7 059	171	0	86 617	5 442	2 425
1987	46 801	35 577	6 950	235	0	89 563	4 929	2 795
1988	59 913	36 054	6 167	201	0	102 335	5 293	2 822
1989	38 375	43 096	3 591	6	0	85 068	5 106	2 243
1990	45 323	29 040	4 592	35	0	78 990	4 659	2 527
1991	38 135	39 388	5 441	875	0	83 838	4 309	2 448
1992	45 282	45 048	3 822	1 403	0	95 555	4 599	2 980
1993	39 539	48 192	5 016	310	0	93 057	4 711	2 764
1994	35 819	58 430	5 367	292	0	99 908	4 649	3 099
1995	39 635	48 652	7 280	350	0	95 918	4 831	3 066
1996	35 573	40 038	6 904	391	0	82 905	4 564	2 882
1997	30 329	30 466	7 658	539	0	68 993	4 545	2 675
1998	19 024	25 525	3 886	460	0	48 895	3 554	2 044
1999	30 318	42 057	8 361	154	0	80 890	3 761	2 341
2000	37 675	39 862	6 657	350	172	84 717	3 887	2 516
2001	34 077	36 261	5 453	660	174	76 624	4 071	2 481
2002	36 399	54 357	7 325	264	116	98 461	4 060	2 673
2003	63 281	38 902	5 335	608	31	108 157	3 489	2 464
2004	63 521	37 972	5 813	77	57	107 441	3 839	2 580
2005	57 218	43 171	6 481	86	184	107 140	3 843	3 051
2006	45 001	49 459	5 164	850	290	100 764	4 776	3 203
2007	36 521	34 886	6 884	335	33	78 659	5 535	3 251
2008	42 101	34 337	7 609	980	10	85 036	4 843	3 407
East (FAO 57)								
1981	0	0	0	0	0	0	0	0
1982	0	0	0	0	0	0	0	0
1983	0	0	0	0	0	0	0	0
1984	1	2	0	0	0	3	34	1
1985	0	0	0	0	0	0	0	0
1986	0	0	0	0	0	0	0	0
1987	0	0	0	0	0	0	0	0
1988	0	0	0	0	0	0	0	0
1989	0	0	0	0	0	0	0	0
1990	0	0	0	0	0	0	0	0
1991	0	0	0	0	0	0	0	0
1992	0	0	0	0	0	0	0	0
1993	0	0	0	0	0	0	0	0
1994	0	0	0	0	0	0	0	0
1995	0	0	0	0	0	0	0	0
1996	5	19	4	0	0	28	10	1
1997	898	810	166	0	0	1 873	58	39
1998	3 358	4 815	2 503	0	0	10 676	776	410
1999	481	608	156	0	0	1 245	78	30
2000	19	73	16	0	0	107	9	10
2001	0	0	0	0	0	0	0	0
2002	0	0	0	0	0	0	2	0
2003	0	0	0	0	0	0	0	0
2004	0	0	0	0	0	0	0	0
2005	0	0	0	0	0	0	0	0
2006	199	574	273	0	0	1 046	39	29
2007	2	6	3	0	0	11	5	3
2008	0	0	0	0	0	0	0	0

Table 8: Catch per unit of effort (as tons per fishing days and by positive set) according to the fishing mode (log schools, free swimming schools and combined)

Year	CPUE (tons per searching day)						CPUE (tons per positive set)					
	YFT	SKJ	BET	ALB	Others	Total	YFT	SKJ	BET	ALB	Others	Total
Log schools												
1981							3,10	6,15	0,50	0,00	0,00	9,75
1982	1,77	4,13	0,04	0,00	0,00	5,93	6,21	14,48	0,13	0,00	0,00	20,81
1983	3,02	6,76	0,19	0,00	0,00	9,96	7,37	16,52	0,45	0,00	0,00	24,35
1984	1,70	5,04	0,38	0,00	0,00	7,12	7,44	22,00	1,66	0,00	0,00	31,10
1985	3,09	5,45	0,78	0,00	0,00	9,32	12,43	21,96	3,15	0,02	0,00	37,56
1986	3,79	6,60	1,32	0,00	0,00	11,71	11,66	20,30	4,05	0,00	0,00	36,00
1987	5,82	5,95	1,34	0,00	0,00	13,12	13,36	13,67	3,08	0,00	0,00	30,11
1988	3,50	6,21	0,96	0,00	0,00	10,68	12,35	21,90	3,40	0,00	0,00	37,64
1989	3,62	6,36	0,65	0,00	0,00	10,64	11,08	19,46	1,99	0,00	0,00	32,54
1990	2,74	5,67	0,68	0,00	0,00	9,09	9,60	19,86	2,36	0,00	0,00	31,83
1991	2,53	10,49	1,10	0,00	0,00	14,12	5,78	23,99	2,51	0,00	0,00	32,28
1992	3,53	10,67	0,84	0,00	0,00	15,05	8,29	25,04	1,98	0,01	0,00	35,32
1993	3,11	10,43	0,71	0,00	0,00	14,26	7,51	25,17	1,72	0,00	0,00	34,41
1994	3,53	12,15	1,14	0,01	0,00	16,84	6,45	22,18	2,09	0,01	0,00	30,73
1995	4,82	9,99	1,51	0,00	0,00	16,32	9,26	19,19	2,89	0,01	0,00	31,35
1996	4,48	8,92	1,58	0,02	0,00	14,99	8,66	17,25	3,05	0,04	0,00	29,00
1997	4,68	6,92	1,90	0,02	0,00	13,52	8,93	13,21	3,63	0,03	0,00	25,80
1998	3,45	6,96	1,41	0,00	0,00	11,82	6,94	14,00	2,83	0,01	0,00	23,78
1999	5,47	9,99	2,11	0,03	0,00	17,60	11,20	20,45	4,31	0,07	0,00	36,02
2000	5,53	10,04	1,55	0,01	0,05	17,19	11,29	20,50	3,16	0,03	0,11	35,09
2001	2,97	8,81	1,21	0,07	0,05	13,10	7,10	21,07	2,90	0,16	0,12	31,35
2002	4,17	14,32	1,90	0,00	0,03	20,42	7,53	25,87	3,43	0,00	0,06	36,90
2003	6,02	12,67	1,17	0,00	0,01	19,86	11,67	24,55	2,26	0,00	0,02	38,49
2004	4,63	10,69	1,45	0,00	0,02	16,79	10,09	23,28	3,15	0,00	0,04	36,55
2005	5,20	10,56	1,24	0,00	0,06	17,07	10,05	20,41	2,40	0,00	0,12	32,98
2006	3,78	9,89	1,00	0,00	0,06	14,72	8,08	21,16	2,15	0,00	0,12	31,51
2007	2,40	4,81	0,83	0,00	0,01	8,06	6,89	13,80	2,39	0,00	0,02	23,10
2008	2,62	6,11	0,92	0,00	0,00	9,65	6,03	14,06	2,11	0,00	0,00	22,21
Free swimming school												
1981							10,54	3,08	0,00	0,00	0,00	13,62
1982	2,88	0,52	0,00	0,00	0,00	3,40	15,17	2,74	0,00	0,00	0,00	17,90
1983	6,18	1,45	0,01	0,00	0,00	7,63	23,62	5,52	0,02	0,00	0,00	29,16
1984	7,64	1,90	0,21	0,07	0,00	9,82	22,14	5,50	0,61	0,19	0,00	28,45
1985	4,95	0,68	0,11	0,10	0,00	5,84	21,44	2,94	0,48	0,42	0,00	25,29
1986	6,27	1,78	0,32	0,04	0,00	8,42	26,32	7,49	1,36	0,17	0,00	35,34
1987	6,35	3,30	0,47	0,06	0,00	10,18	21,80	11,33	1,60	0,21	0,00	34,93
1988	10,82	2,40	0,51	0,05	0,00	13,78	27,68	6,15	1,31	0,12	0,00	35,26
1989	5,43	3,80	0,19	0,00	0,00	9,42	26,85	18,81	0,96	0,01	0,00	46,63
1990	9,11	1,92	0,53	0,01	0,00	11,56	24,28	5,12	1,40	0,02	0,00	30,82
1991	8,32	0,71	0,45	0,25	0,00	9,73	32,14	2,74	1,74	0,96	0,00	37,58
1992	8,76	1,56	0,19	0,38	0,00	10,90	22,87	4,08	0,50	0,99	0,00	28,44
1993	7,05	1,96	0,58	0,08	0,00	9,66	23,81	6,61	1,95	0,26	0,00	32,63
1994	5,96	3,33	0,28	0,07	0,00	9,64	21,80	12,19	1,02	0,26	0,00	35,27
1995	5,23	2,35	0,34	0,08	0,00	8,01	20,35	9,14	1,33	0,33	0,00	31,15
1996	4,92	1,67	0,25	0,08	0,00	6,92	20,10	6,81	1,01	0,35	0,00	28,27
1997	3,36	1,13	0,11	0,12	0,00	4,73	19,23	6,47	0,64	0,70	0,00	27,03
1998	2,64	1,29	0,33	0,12	0,00	4,38	15,50	7,58	1,94	0,72	0,00	25,73
1999	4,22	3,43	0,57	0,02	0,00	8,24	16,39	13,33	2,23	0,06	0,00	32,02
2000	6,25	2,44	0,54	0,10	0,00	9,32	20,87	8,13	1,79	0,32	0,00	31,11
2001	7,18	1,99	0,41	0,13	0,00	9,70	22,39	6,20	1,28	0,41	0,00	30,27
2002	6,81	2,08	0,31	0,08	0,00	9,28	26,95	8,22	1,22	0,32	0,00	36,70
2003	17,24	1,63	0,79	0,22	0,00	19,89	44,25	4,19	2,04	0,57	0,00	51,05
2004	16,55	1,97	0,49	0,03	0,00	19,03	41,28	4,91	1,23	0,06	0,00	47,48
2005	14,13	4,02	0,95	0,03	0,00	19,13	27,53	7,84	1,85	0,06	0,00	37,27
2006	7,87	3,01	0,40	0,22	0,02	11,52	21,53	8,22	1,09	0,60	0,05	31,49
2007	4,19	1,48	0,41	0,06	0,00	6,14	17,57	6,22	1,71	0,25	0,00	25,76
2008	6,07	0,98	0,65	0,20	0,00	7,91	22,57	3,65	2,43	0,75	0,00	29,40

Table 8 (continuation): Catch per unit of effort (as tons per fishing days and by positive set) according to the fishing mode (log schools, free swimming schools and combined)

Year	CPUE (tons per searching day)						CPUE (tons per positive set)					
	YFT	SKJ	BET	ALB	Others	Total	YFT	SKJ	BET	ALB	Others	Total
Combined												
1981							6,03	4,94	0,30	0,00	0,00	11,27
1982	4,65	4,65	0,04	0,00	0,00	9,33	9,79	9,78	0,08	0,00	0,00	19,65
1983	9,20	8,20	0,19	0,00	0,00	17,59	13,71	12,23	0,28	0,00	0,00	26,23
1984	9,35	6,94	0,59	0,07	0,00	16,94	16,28	12,08	1,03	0,11	0,00	29,50
1985	8,04	6,13	0,89	0,10	0,00	15,16	16,78	12,79	1,86	0,21	0,00	31,64
1986	10,06	8,38	1,64	0,04	0,00	20,12	17,86	14,88	2,91	0,07	0,00	35,72
1987	12,18	9,26	1,81	0,06	0,00	23,30	16,74	12,73	2,49	0,08	0,00	32,04
1988	14,32	8,62	1,47	0,05	0,00	24,46	21,23	12,78	2,19	0,07	0,00	36,26
1989	9,05	10,16	0,85	0,00	0,00	20,06	17,11	19,21	1,60	0,00	0,00	37,93
1990	11,85	7,59	1,20	0,01	0,00	20,65	17,94	11,49	1,82	0,01	0,00	31,26
1991	10,85	11,20	1,55	0,25	0,00	23,84	15,58	16,09	2,22	0,36	0,00	34,25
1992	12,29	12,23	1,04	0,38	0,00	25,94	15,20	15,12	1,28	0,47	0,00	32,07
1993	10,16	12,39	1,29	0,08	0,00	23,92	14,30	17,44	1,81	0,11	0,00	33,67
1994	9,49	15,48	1,42	0,08	0,00	26,47	11,56	18,85	1,73	0,09	0,00	32,24
1995	10,05	12,34	1,85	0,09	0,00	24,33	12,93	15,87	2,37	0,11	0,00	31,28
1996	9,40	10,59	1,83	0,10	0,00	21,92	12,34	13,89	2,40	0,14	0,00	28,77
1997	8,04	8,05	2,01	0,14	0,00	18,25	11,51	11,52	2,88	0,20	0,00	26,11
1998	6,09	8,25	1,74	0,13	0,00	16,21	9,12	12,36	2,60	0,19	0,00	24,28
1999	9,69	13,43	2,68	0,05	0,00	25,84	12,99	17,99	3,59	0,06	0,00	34,64
2000	11,78	12,48	2,09	0,11	0,05	26,51	14,92	15,81	2,64	0,14	0,07	33,58
2001	10,14	10,79	1,62	0,20	0,05	22,80	13,74	14,62	2,20	0,27	0,07	30,88
2002	10,98	16,39	2,21	0,08	0,03	29,69	13,62	20,34	2,74	0,10	0,04	36,84
2003	23,26	14,30	1,96	0,22	0,01	39,75	25,68	15,79	2,17	0,25	0,01	43,89
2004	21,18	12,66	1,94	0,03	0,02	35,83	24,62	14,72	2,25	0,03	0,02	41,64
2005	19,33	14,58	2,19	0,03	0,06	36,20	18,75	14,15	2,12	0,03	0,06	35,12
2006	11,65	12,90	1,40	0,22	0,07	26,24	13,99	15,48	1,68	0,26	0,09	31,50
2007	6,59	6,30	1,24	0,06	0,01	14,20	11,22	10,72	2,12	0,10	0,01	24,18
2008	8,69	7,09	1,57	0,20	0,00	17,56	12,36	10,08	2,23	0,29	0,00	24,96

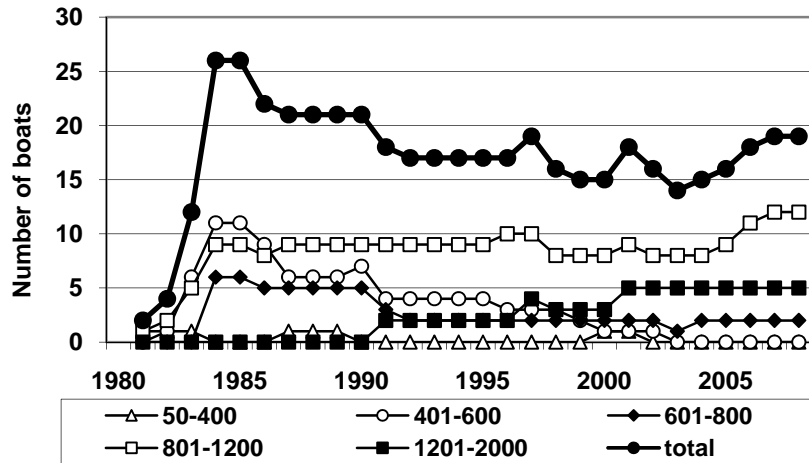
Table 9: Number of samples and number of measured fishes by species for all
 "European purse seiner fleets" in the Indian Ocean

Year	Sample number	Number of measured fishes				
		Yellowfin	Skipjack	Bigeye	Albacore	Total
1981						
1982	58	1 561	1 639			3 200
1983	70	1 515	2 132			3 647
1984	215	11 224	9 228	434		20 886
1985	458	23 608	28 257	4 283		56 148
1986	436	15 372	25 690	3 556		44 618
1987	508	23 460	36 685	4 304		64 449
1988	805	46 658	40 220	10 309	48	97 235
1989	541	37 377	45 409	5 442		88 228
1990	585	49 424	35 297	10 351	136	95 208
1991	598	64 456	48 508	20 599	1 656	135 219
1992	514	72 538	69 496	18 461	2 467	162 962
1993	380	58 013	46 789	14 882	858	120 542
1994	325	53 958	61 161	13 305	2 433	130 857
1995	429	106 815	115 979	36 528	2 112	261 434
1996	295	85 028	53 721	32 301	2 355	173 405
1997	202	55 369	26 332	28 684	685	111 070
1998	170	12 426	27 429	4 363	59	44 277
1999	205	17 173	49 757	5 893	184	73 007
2000	294	21 201	35 625	4 743	388	61 957
2001	850	80 389	32 790	21 509	2 031	136 719
2002	1 028	93 219	43 147	24 079	449	160 894
2003	1 909	133 716	40 890	18 519	3 010	196 135
2004	1 220	128 894	41 394	23 314	373	193 975
2005	1 745	186 465	85 804	26 727	635	307 216
2006	1 737	183 032	91 194	25 198	1 545	313 283
2007	1 382	134 583	79 078	42 215	915	263 498
2008	1 583	163 079	81 377	47 355	2 194	163 079

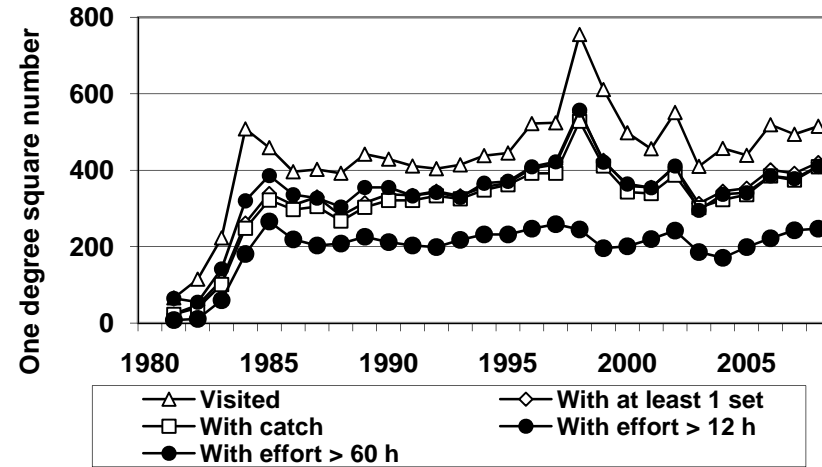
Table 10: Mean weight by species according to the fishing mode (combined, log schools and free swimming schools) of the French purse seiners in the Indian Ocean

Species	YFT			SKJ			BET			ALB		
Year	Log	Free	Total	Log	Free	Total	Log	Free	Total	Log	Free	Total
1981												
1982	²	27,4	9,7									
1983	10,2	18,4	14,6	3,0	2,9	3,0						
1984	5,5	22,8	14,3	2,8	3,1	2,8	4,6	12,2	6,2			
1985	4,5	25,0	9,7	3,0	3,2	3,0	5,1	12,5	5,9			
1986	11,4	22,5	16,7	3,3	3,4	3,3	6,7	11,0	7,4			
1987	10,2	25,8	15,4	3,3	4,3	3,4	6,8	11,7	7,9			
1988	5,1	27,0	12,6	2,9	2,9	2,9	5,3	11,0	6,8			
1989	8,0	15,0	11,1	3,2	3,2	3,2	5,3	9,4	6,1			
1990	6,1	31,8	15,1	2,8	3,0	2,8	4,3	25,2	7,0			
1991	7,8	37,5	19,9	2,8	2,7	2,8	5,2	27,5	6,8		31,4	31,4
1992	9,8	34,6	20,1	3,0	3,1	3,0	5,3	16,1	6,0	30,3	29,9	29,9
1993	10,6	39,1	21,5	2,8	3,0	2,8	4,4	26,5	7,0	30,6	30,6	30,6
1994	7,7	40,4	15,6	2,5	3,2	2,6	4,5	33,3	5,5	30,5	30,4	30,4
1995	9,2	27,9	14,1	2,4	3,0	2,5	5,3	27,1	6,2	29,1	28,7	28,7
1996	5,3	29,7	9,3	2,3	3,3	2,4	5,0	13,4	5,4	28,3	30,0	29,7
1997	4,9	33,5	7,7	2,3	3,3	2,4	3,9	13,3	4,1	27,5	27,4	27,4
1998	7,2	14,8	9,3	2,6	2,9	2,6	5,2	10,1	5,7	27,4	29,5	29,4
1999	4,2	16,4	6,2	2,5	2,5	2,5	4,6	8,1	5,1	28,3	25,6	27,4
2000	6,0	28,4	10,3	2,9	3,4	3,0	4,5	18,7	5,6	27,8	26,1	26,3
2001	4,9	30,6	12,0	2,5	4,3	2,7	3,8	23,3	4,8	26,4	25,4	25,7
2002	3,8	33,2	8,2	2,3	3,1	2,4	3,9	21,9	4,4		27,6	27,6
2003	6,9	33,8	16,8	2,8	4,3	3,0	4,4	40,2	6,9		27,3	27,3
2004	6,0	38,2	17,5	2,7	4,2	2,9	5,3	25,1	6,7		27,1	27,1
2005	6,9	38,9	17,3	2,9	3,3	3,0	5,0	34,3	8,0		29,7	29,7
2006	5,2	35,9	12,6	3,0	3,8	3,2	4,9	34	6,5		28,4	28,4
2007	6,3	36,6	13,2	2,4	3,2	2,6	4,0	31,9	5,6	25,6	28,7	28,7
2008	4,5	35,2	11,5	2,0	2,8	2,1	3,1	34,4	5,1	25,7	27,3	27,3

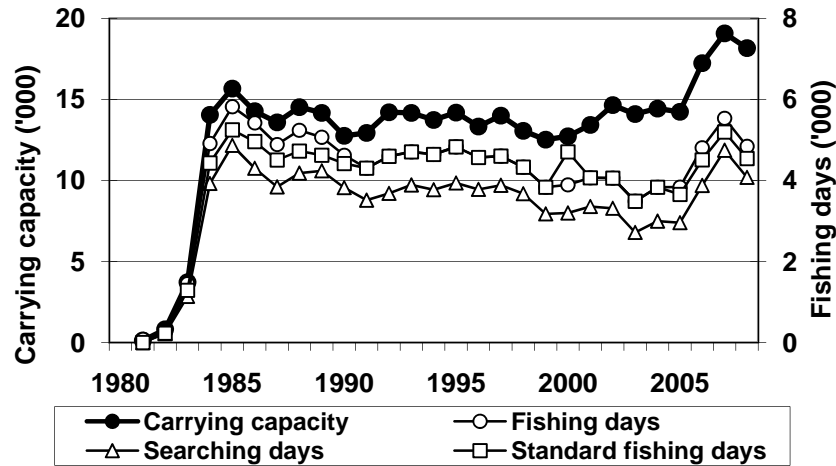
1 a – Purse seiners number according to their GRT category



1 b – Number of one degree squares visited



1 c – Carrying capacity, fishing and searching days



1 d – Number of sets (log and free) and percentage of log sets

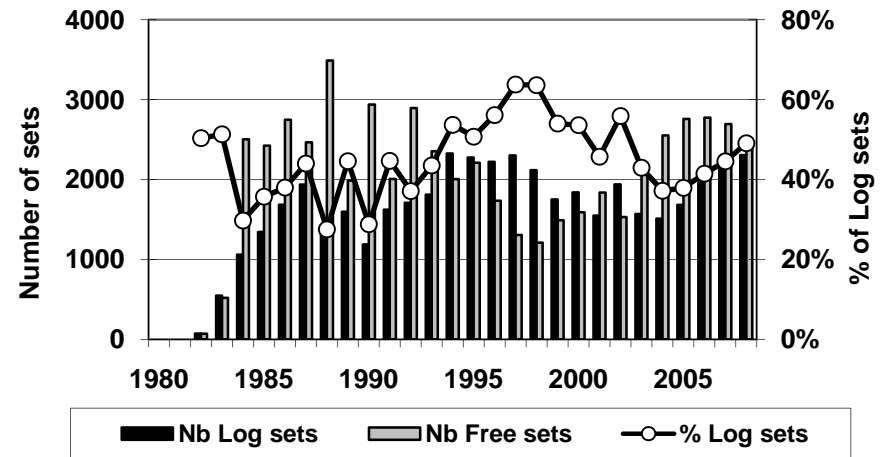
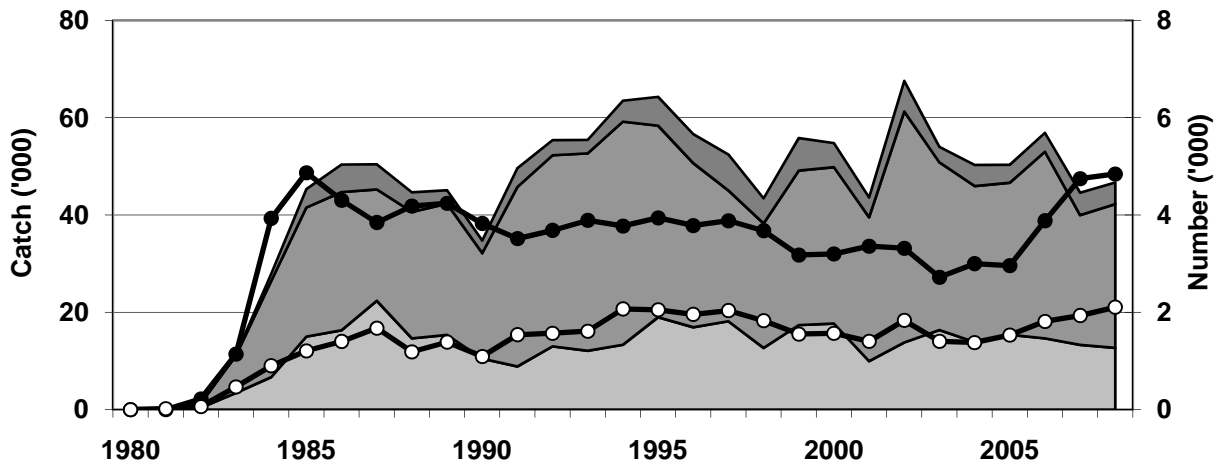


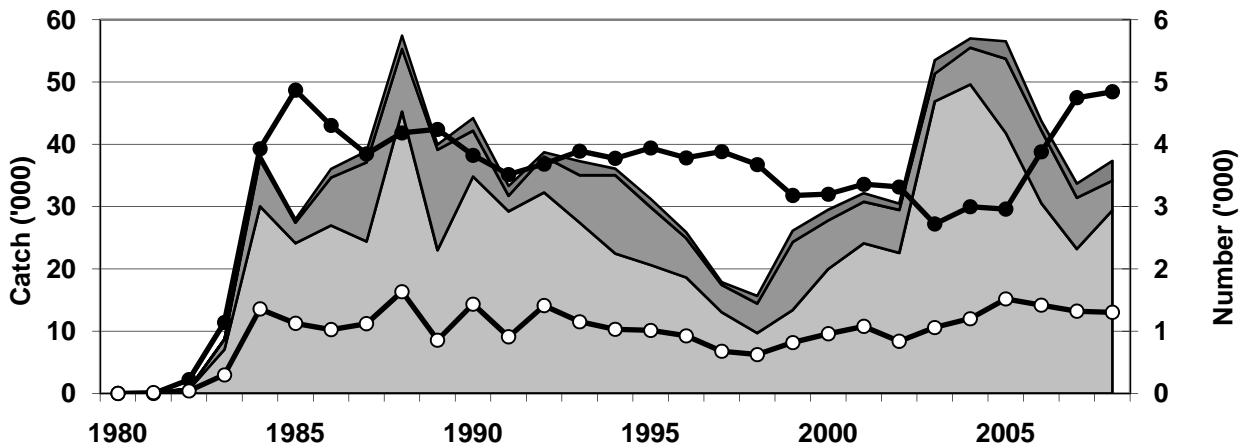
Figure 1: Fishing effort of the French fleet :

Purse seiners number by GRT category (1 a); Number of one degree squares visited for different levels of effort (1 b); Carrying capacity, fishing and searching days (1 c); Number of log and free schools sets and percentage of log sets (1 d)

2 a – Log schools



2 b – Free swimming schools



2 c - Combined

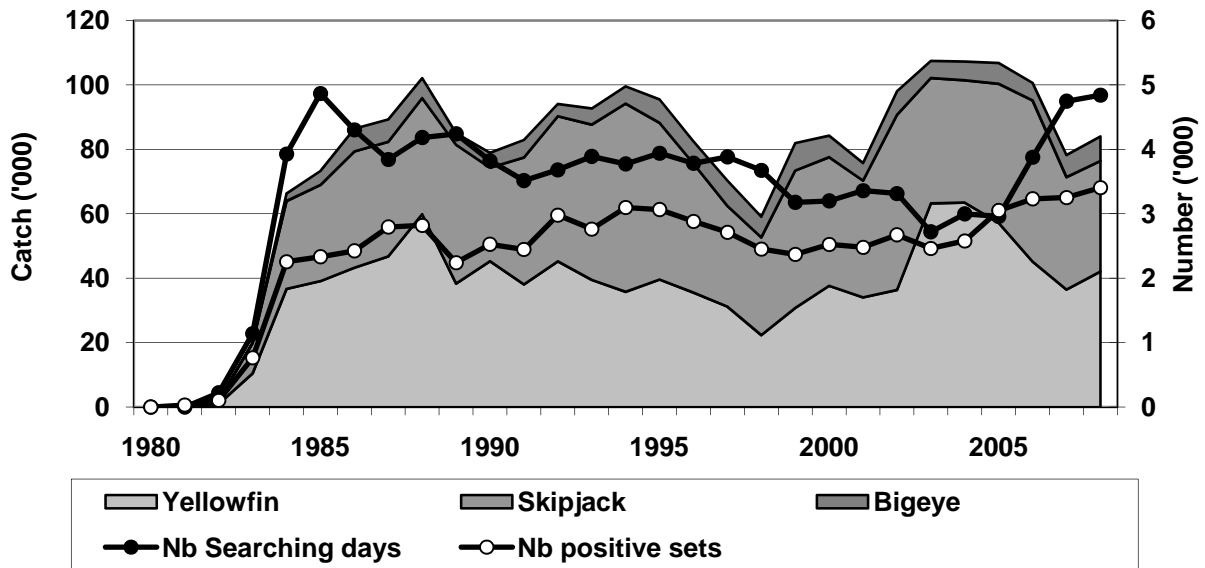
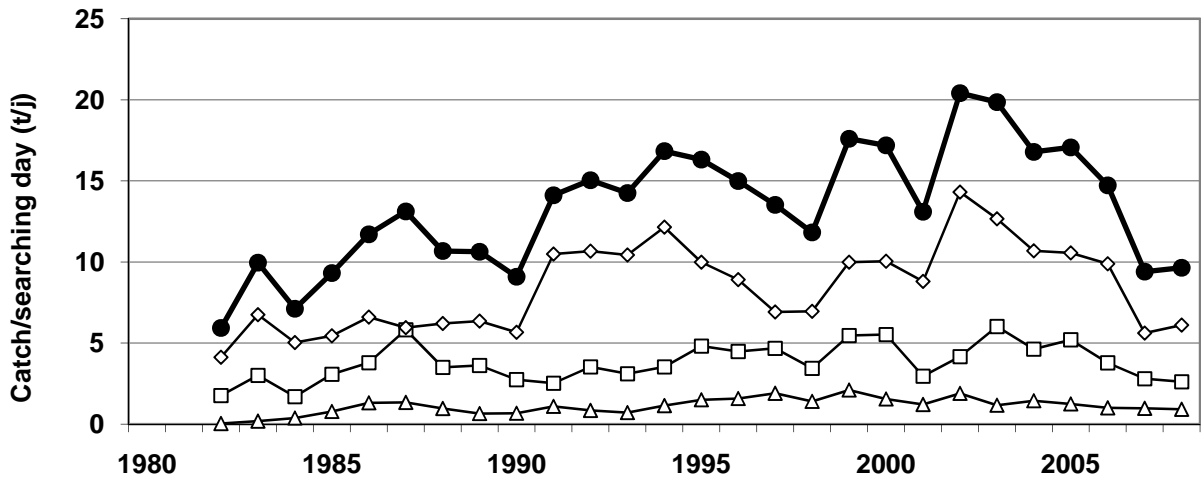
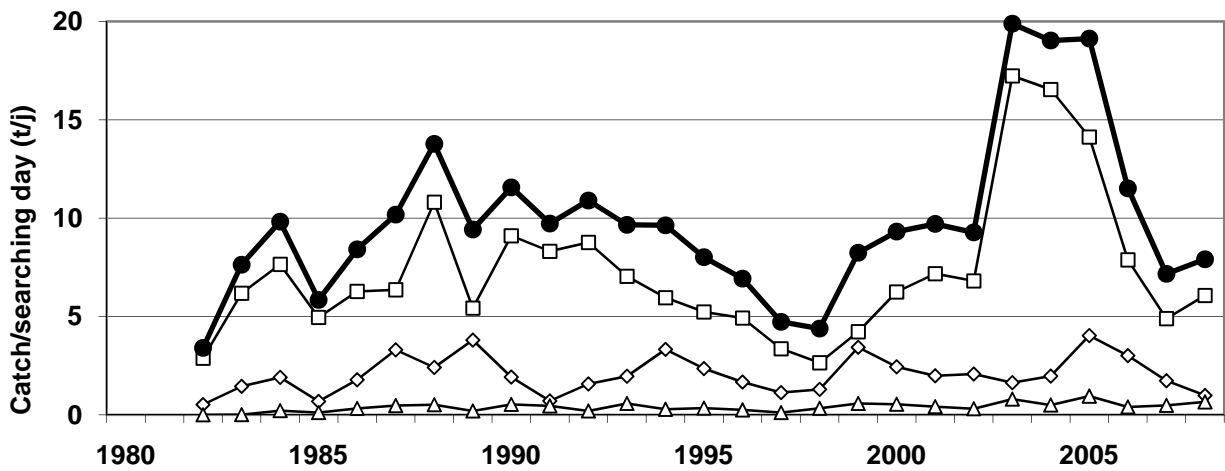


Figure 2 : Catches by species and fishing effort according to the fishing mode

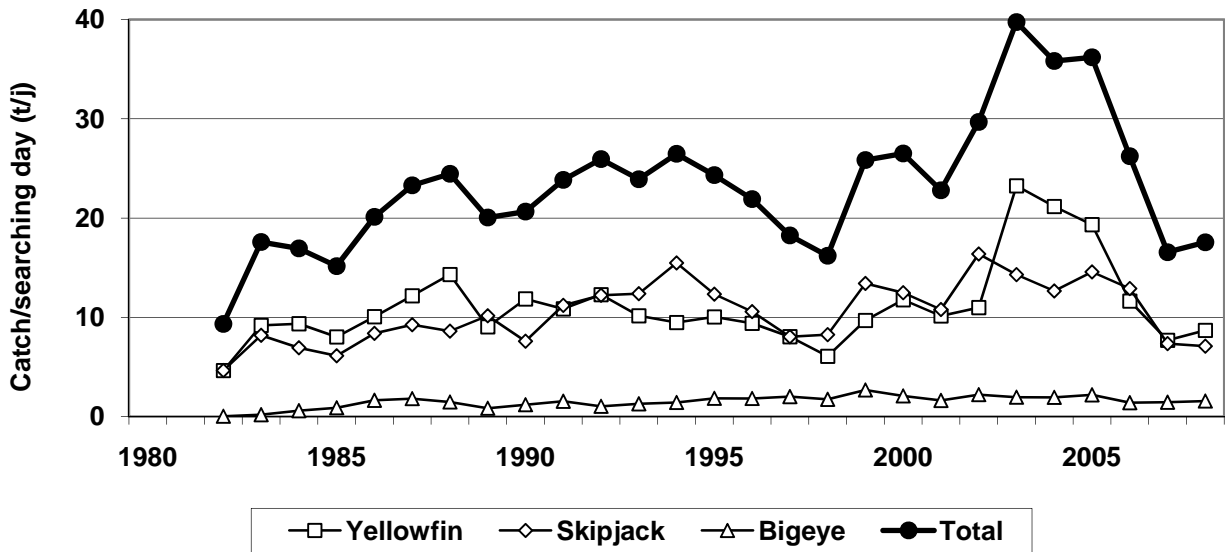
3 a – Log schools



3 b – Free swimming schools



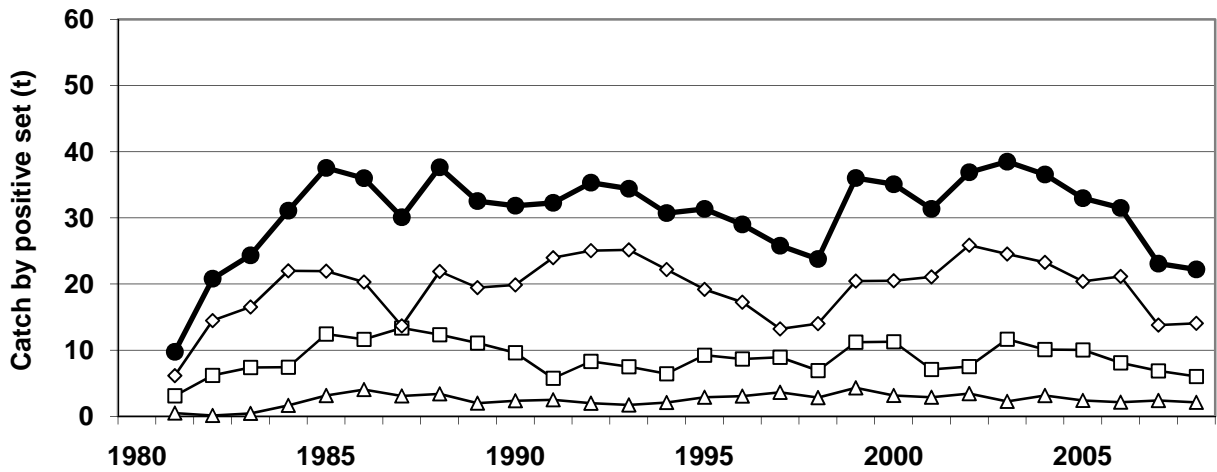
3 c - Combined



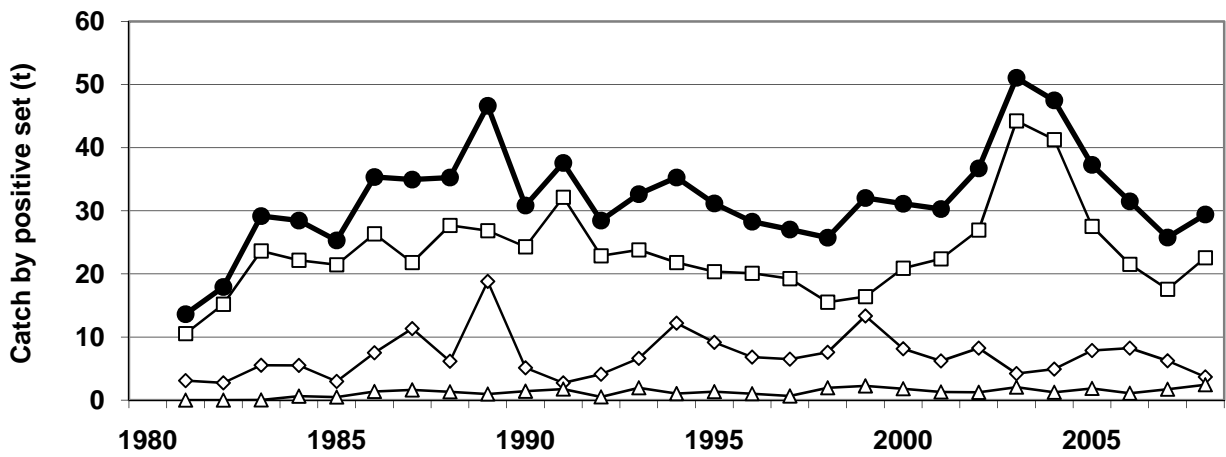
—□— Yellowfin —◇— Skipjack —△— Bigeye —●— Total

Figure 3 : Catches per unit of effort (tons by fishing day) according to the fishing mode

4 a – Log schools



4 b – Free swimming schools



4 c - Combined

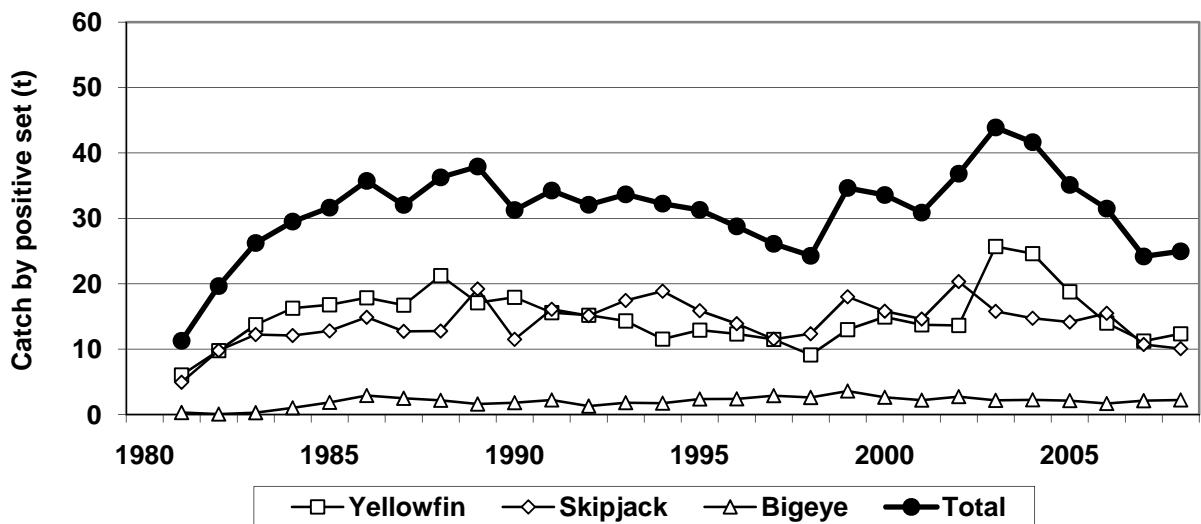


Figure 4 : Catches per unit of effort (tons by positive set) according to the fishing mode

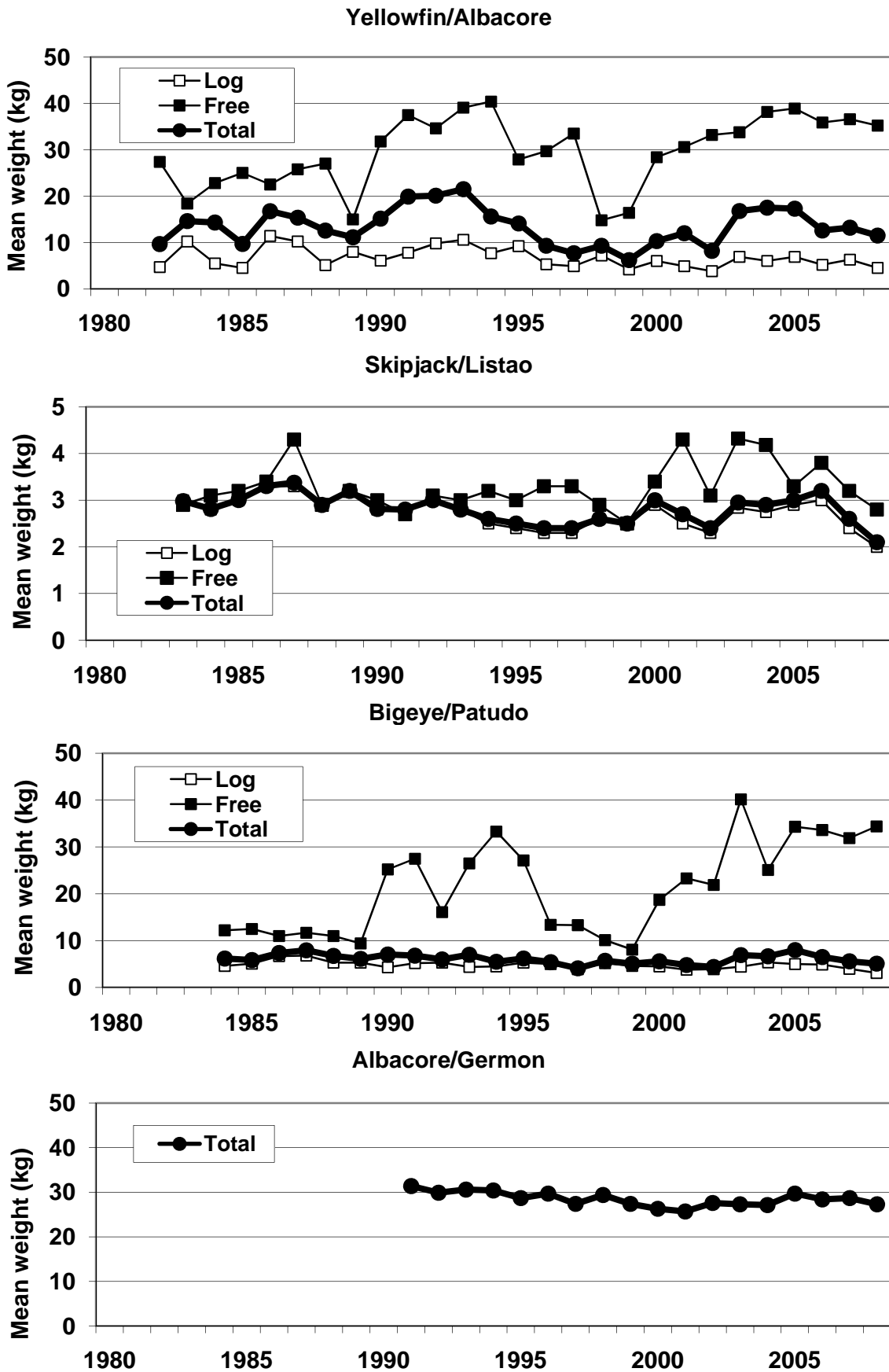


Figure 5 : Mean weights of catches by species and fishing mode

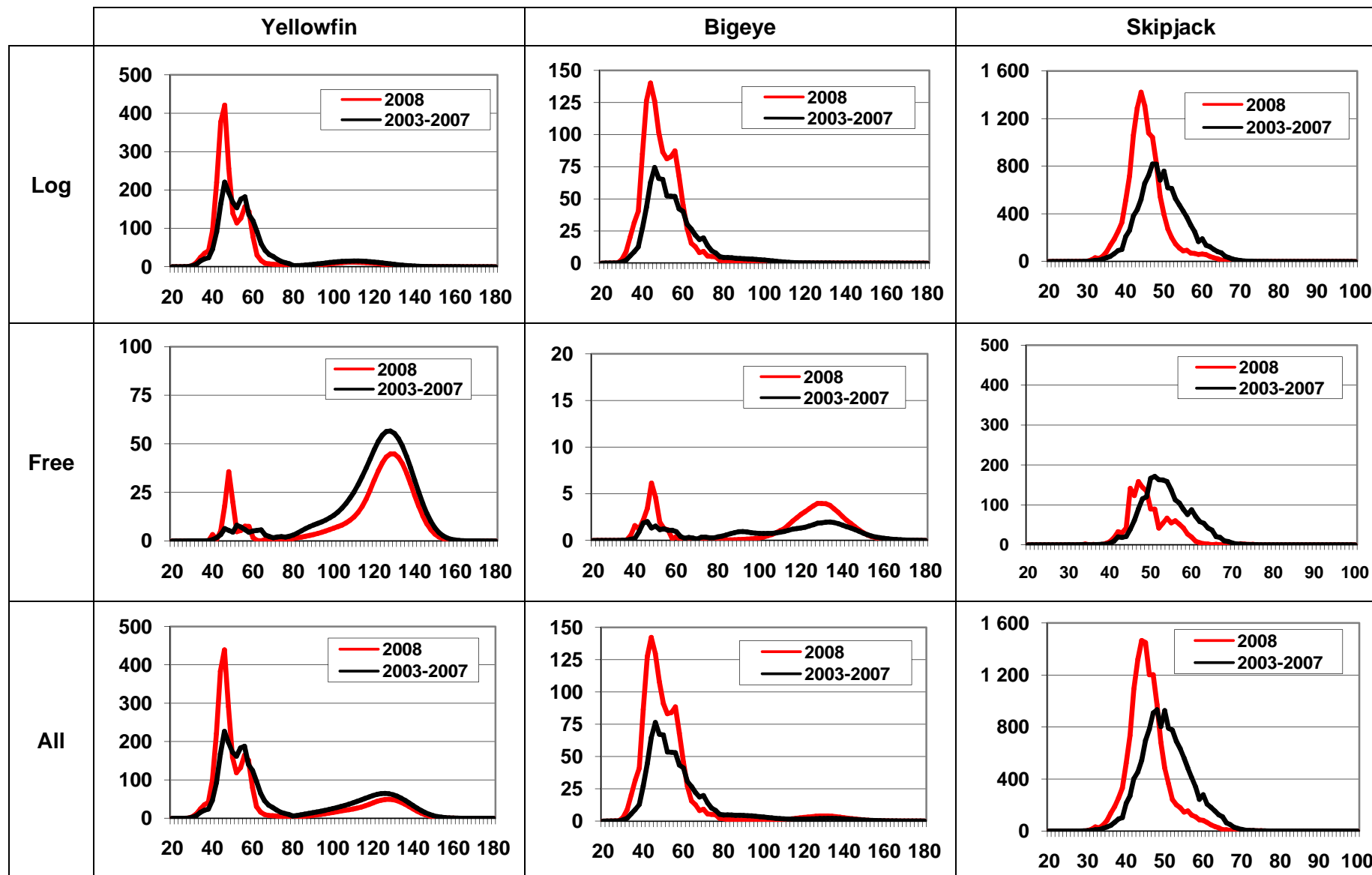


Figure 6a: Size distribution (in numbers) of the French purse seine fleets catches by species in 2008 and for the average 2003-2007 period

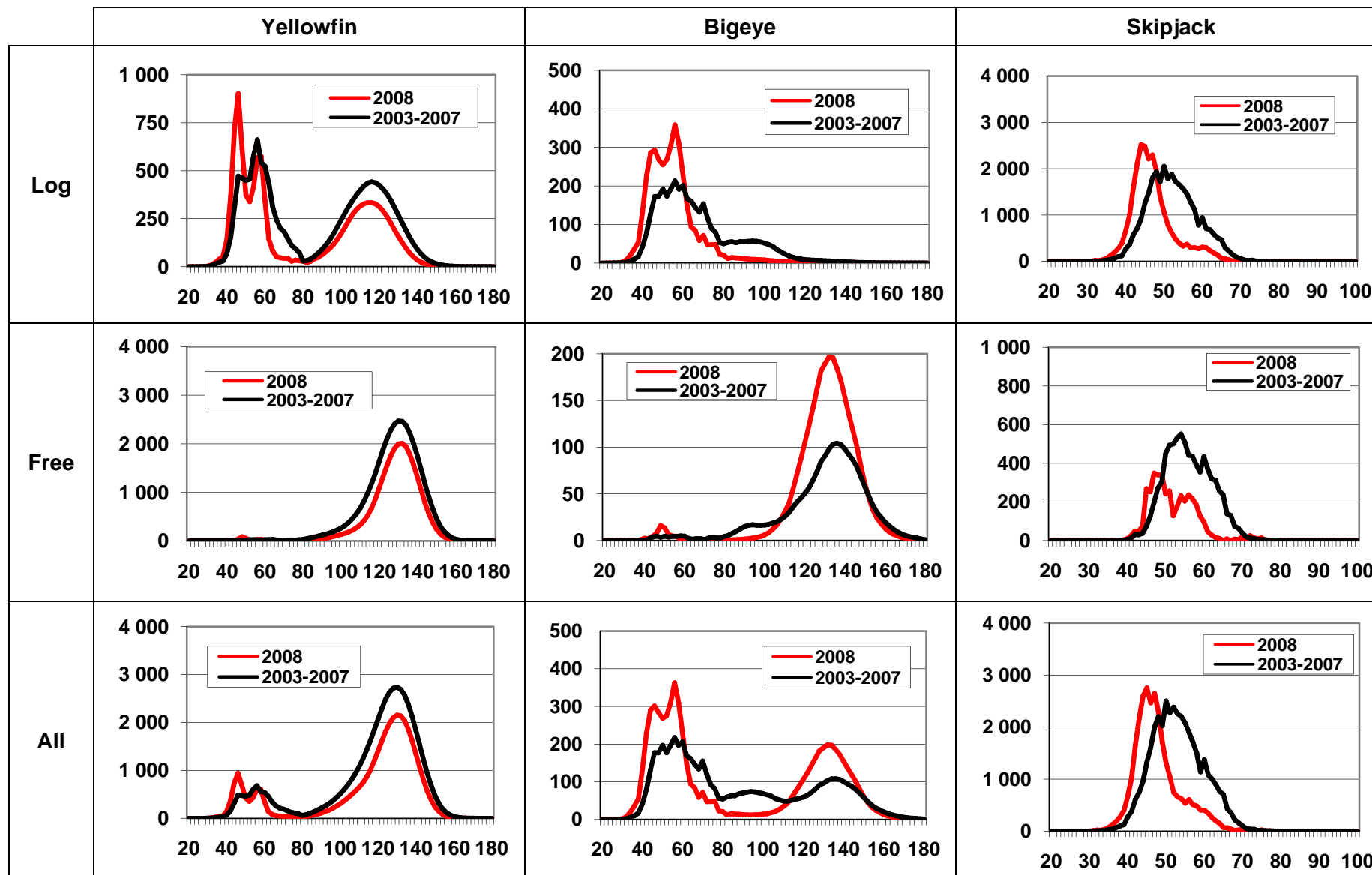
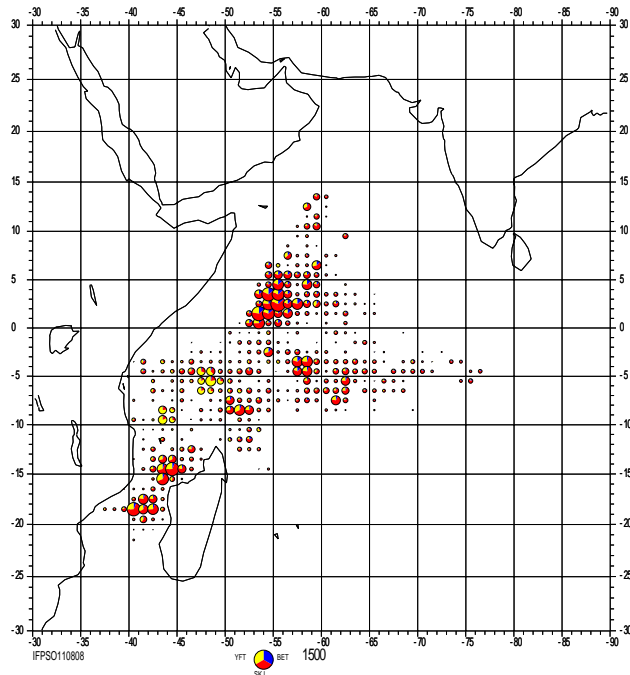


Figure 6b: Size distribution (in weight) of the French purse seine fleets catches by species in 2008 and for the average 2003-2007 period

Log schools, 2008



Log schools, 2003-2007

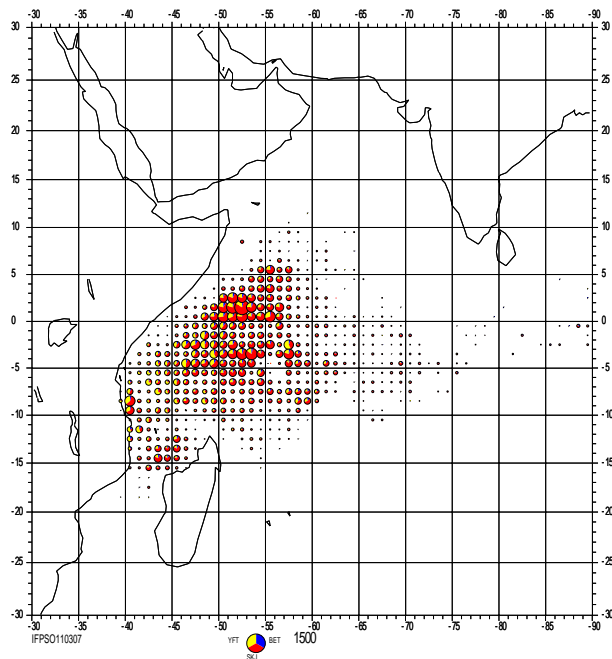
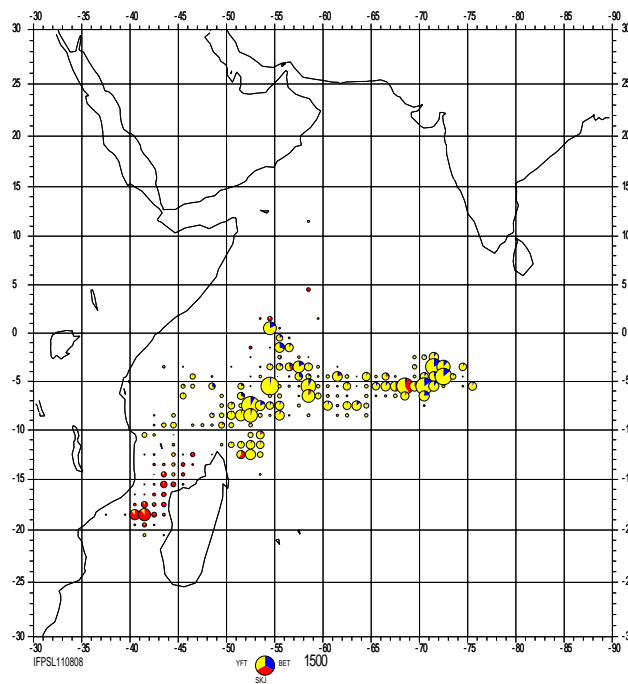


Figure 6a: Spatial distribution of the French fleet catches on log schools in 2008 and for the average situation over the period 2003-2007

Free swimming schools, 2008



Free swimming schools, 2003-2007

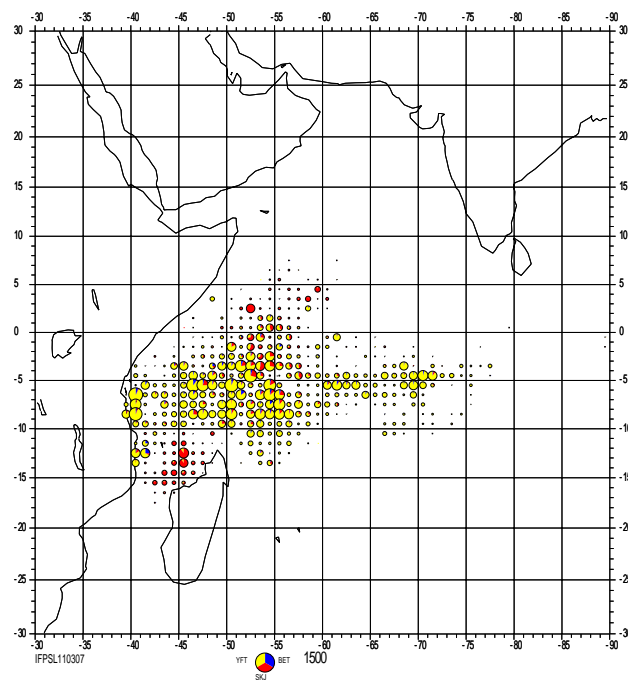
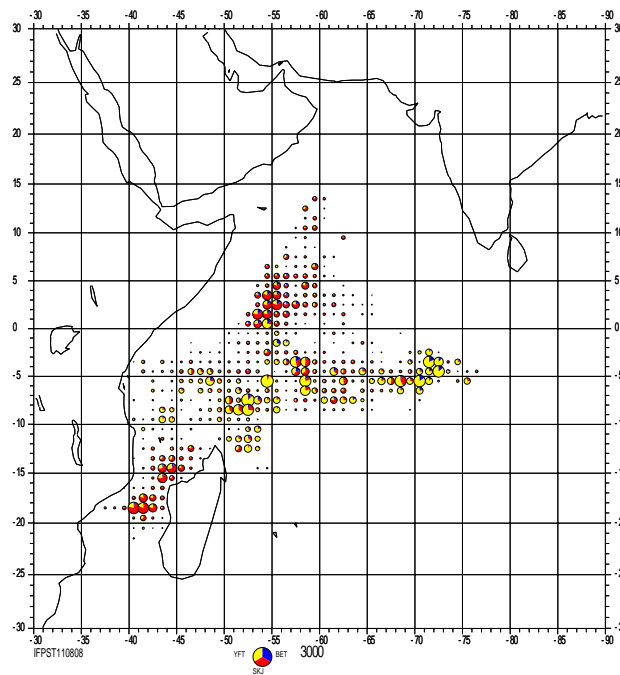


Figure 6b: Spatial distribution of the French fleet catches on free swimming schools in 2008 and for the average situation over the period 2003-2007

Total catches, 2008



Total catches, 2003-2007

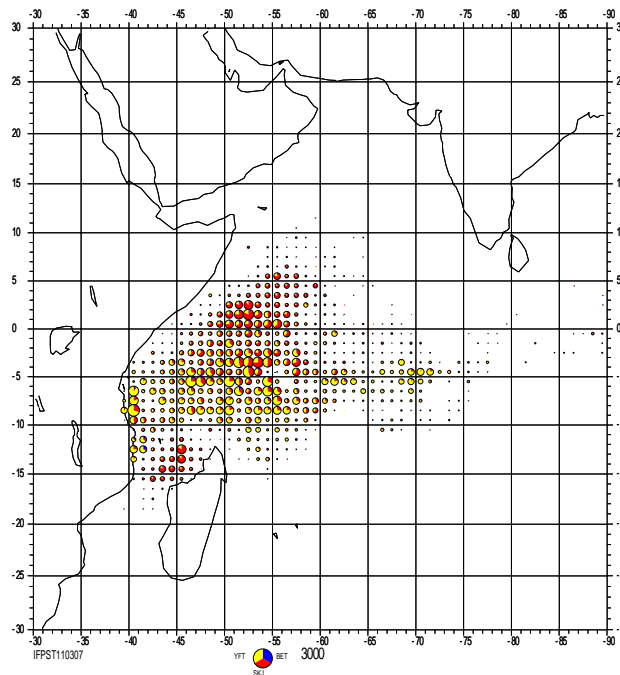
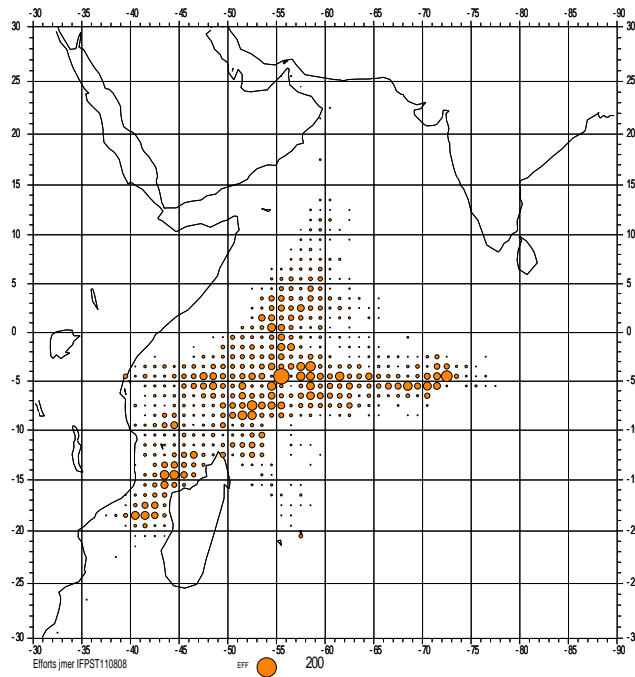


Figure 7a: Spatial distribution of the French fleet total catches in 2008 and for the average situation over the period 2003-2007

Effort, 2008



Effort, 2003-2007

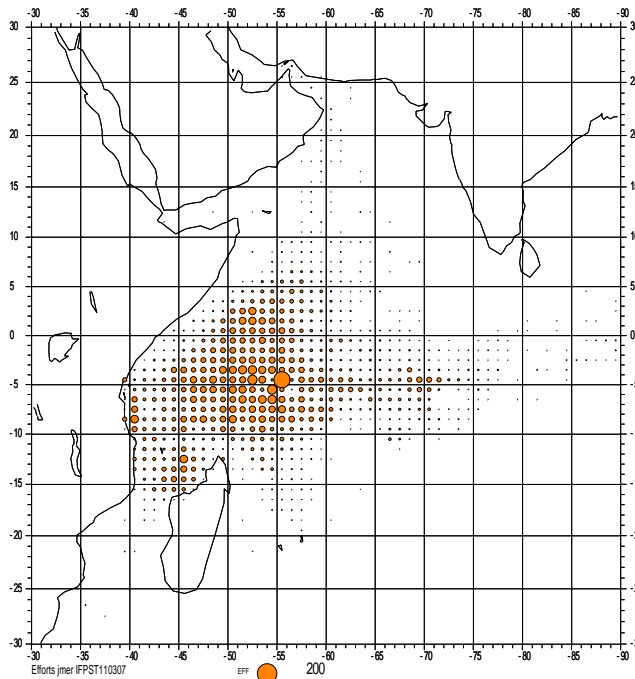


Figure 7b: Spatial distribution of the French fleet total effort (fishing days) in 2008 and for the average situation over the period 2003-2007